

DEVLET PLANLAMA ÖRGÜTÜ

2007 YILI  
MAKROEKONOMİK  
VE  
SEKTÖREL GELİŞMELER

Mayıs 2009

# İÇİNDEKİLER

Sayfa No

## BİRİNCİ BÖLÜM MAKROEKONOMİK GELİŞMELER

<b>1. Büyüme Hızı ve GSMH'nın Bileşimi</b>	<b>1-4</b>
<b>2. Kaynakların Kullanımı</b>	<b>5-15</b>
2.1. Ekonominin Genel Dengesi	5
2.2. Sermaye Birikimi	7
2.2.1. Sermaye Birikiminin Kaynakları	7
2.2.2. Sabit Sermaye Yatırımların Sektörel Dağılımı	7
2.3. Tüketim Harcamaları	13
<b>3. Finansman Dengesi</b>	<b>16-25</b>
3.1. Kamu Gelirleri	16
3.2. Kamu Giderleri	16
3.3. Kamu Kesimi Genel Dengesi	16
3.4. Kamu Borç Stoku	18
3.5. Özel Kesim Genel Dengesi	20
3.6. Devlet Bütçe Dengesi	22
<b>4. Ödemeler Dengesi</b>	<b>26-29</b>
4.1. Dış Ticaret	26
4.2. Görünmeyen İşlemler	26
4.3. Sermaye Hareketleri	29
4.4. Rezerv Hareketleri	29
<b>5. Fiyat Hareketleri</b>	<b>30-33</b>
<b>6. Banka Mevduatları ve Krediler</b>	<b>34-36</b>
6.1. Banka Mevduatları	34
6.1.1. Türk Lirası Mevduat Gelişmeleri	34
6.1.2. Döviz Mevduat Gelişmeleri	35
6.2. Krediler	36

## İKİNCİ BÖLÜM SEKTÖREL GELİŞMELER

	Sayfa No
<b>1. Tarım</b>	<b>37-58</b>
1.1. Mevcut Durum ve Gelişmeler	38
1.1.1. Tarımın Genel Ekonomi İçindeki Yeri	38
1.1.2. Bitkisel Üretim	40
1.1.3. Hayvancılık	45
1.1.4. Ormancılık	49
1.1.5. Su Ürünleri	52
1.2. Sorunlar	53
1.2.1. Tarım Sektörü Genel Sorunları	53
1.2.2. Bitkisel Üretimde Sorunlar	55
1.2.3. Hayvansal Üretimde Sorunlar	55
1.2.4. Ormancılıktaki Sorunlar	57
1.2.5. Su Ürünlerindeki Sorunlar	58
<b>2. Sanayi</b>	<b>59-83</b>
2.1. Mevcut Durum ve Gelişmeler	59
2.1.1. Katma Değer	59
2.1.2. Dışsatım	63
2.1.3. Yatırımlar	65
2.1.4. Krediler	68
2.1.5. Taşocakçılığı	69
2.2. İmalat Sanayii	72
2.3. Enerji	75
2.3.1. Elektrik	75
2.3.2. Su	79
2.4. Sorunlar	81
<b>3. İnşaat</b>	<b>84-91</b>
3.1. Mevcut Durum ve Gelişmeler	84
3.1.1. İnşaat Malzemeleri	85
3.1.2. Konut	86
3.2. Sorunlar	90
<b>4. Ticaret ve Pazarlama</b>	<b>92-99</b>
4.1. Mevcut Durum ve Gelişmeler	92
4.1.1. Toptan ve Perakende Ticaret	92
4.1.2. Dış Ticaret	92
4.2. Sorunlar	98
<b>5. Turizm</b>	<b>100-115</b>
5.1. Mevcut Durum ve Gelişmeler	101
5.1.1. Yolcu Sayısındaki Gelişmeler	101
5.1.2. Geceleme ve Doluluk Oranı	103
5.1.3. Ulaşım Tercihleri	106
5.1.4. Turizm Hizmetleri Arzı	106

	<b>Sayfa No</b>
5.1.5. Dış Seyahat ve Gezilerdeki Gelişme	110
5.1.6. Turizm Gelirleri	111
5.1.7. Devlet Planlama Örgütü Tarafından Teşvik Belgesi Verilen Turizm Projeleri	112
5.2. Sorunlar	113
<b>6. Ulaştırma-Haberleşme</b>	<b>116-130</b>
6.1. Mevcut Durum ve Gelişmeler	116
6.2. Ulaştırma	116
6.2.1. Karayolu Ulaştırması	116
6.2.2. Havayolu Ulaştırması	118
6.2.3. Denizyolu Ulaştırması	120
6.3. Haberleşme	124
6.3.1. Telekomünikasyon Hizmetleri	124
6.3.2. Posta Hizmetleri	125
6.3.3. Radyo ve Televizyon	126
6.3.4. Türk Ajansı-Kıbrıs (TAK)	128
6.4. Sorunlar	130
<b>7. Eğitim</b>	<b>131-157</b>
7.1. Mevcut Durum ve Gelişmeler	131
7.1.1. Örgün Eğitim	131
7.1.1.1. Okul Öncesi Eğitim	131
7.1.1.2. İlk Öğretim	133
7.1.1.3. Orta Öğretim	134
7.1.1.3.1. Orta Okullar	134
7.1.1.3.2. Liseler	135
7.1.1.3.2.1. Genel Liseler	135
7.1.1.3.2.2. Mesleki Teknik Öğretim	136
7.1.1.4. Yüksek Öğretim	137
7.1.1.4.1. KKTC'deki Yüksek Öğretim Kurumları	138
7.1.1.4.1.1. Atatürk Öğretmen Akademisi	138
7.1.1.4.1.2. Doğu Akdeniz Üniversitesi	138
7.1.1.4.1.3. Lefke Avrupa Üniversitesi	141
7.1.1.4.1.4. Girne Amerikan Üniversitesi	143
7.1.1.4.1.5. Yakın Doğu Üniversitesi	145
7.1.1.4.1.6. Uluslararası Kıbrıs Üniversitesi	147
7.1.1.4.1.7. Anadolu Üniversitesi	150
7.1.1.4.2. Türkiye ve Üçüncü Ülkelerde Okuyanlar	151
7.1.1.5. Özel Eğitim	153
7.1.1.5.1. Lefkoşa Özel Eğitim ve İş Merkezi	154
7.1.1.5.2. Girne Özel Eğitim Merkezi	154
7.1.1.5.3. Lefkoşa Özel Eğitim Merkezi	154
7.1.1.5.4. Yeşilyurt Özel Eğitim Merkezi	155
7.1.1.5.5. Rauf Raif Denktaş Görme Engellileri Eğitim Okulu	155
7.1.1.5.6. Gazimağusa Özel Eğitim Merkezi	155
7.1.2. Yaygın Eğitim	155
7.2. Sorunlar	157

	<b>Sayfa No</b>
<b>8. Kültür</b>	<b>159-170</b>
8.1. Mevcut Durum ve Gelişmeler	159
8.2. Sorunlar	168
<b>9. Gençlik</b>	<b>171-175</b>
9.1. Mevcut Durum ve Gelişmeler	171
9.2. Sorunlar	174
<b>10. Spor</b>	<b>176-179</b>
10.1. Mevcut Durum ve Gelişmeler	176
10.2. Sorunlar	179
<b>11. Sağlık</b>	<b>180-192</b>
11.1. Mevcut Durum	180
11.1.1. Kamu Tarafından Yürütülen Sağlık Hizmetleri	181
11.1.1.1. Temel Sağlık Hizmetleri (Koruyucu Hekimlik Hizmetleri)	183
11.1.1.2. Yataklı Tedavi Hizmetleri	184
11.1.1.3. İlaç ve Eczacılık Hizmetleri	186
11.1.1.4. Laboratuvar Hizmetleri	186
11.2.2. Sağlık Harcamaları	186
11.2.3. Sağlık Yatırımları	187
11.1.2. Özel Kesimde Yürütülen Sağlık Hizmetleri	188
11.3. Sorunlar	190
<b>12. Çalışma ve Sosyal Güvenlik</b>	<b>193-222</b>
12.1. Çalışma Yaşamı	193
12.1.1. Mevcut Durum ve Gelişmeler	193
12.1.1.1. Hanehalkı İşgücü Anketine Göre İstihdam	193
12.1.1.2. 2006 Yılı Nüfus ve Konut Sayımına Göre İstihdam	196
12.1.1.3. Çalışma Dairesi	197
12.1.1.4. Asgari Ücret	201
12.2.1.5. Sendikalar Mukayyitliği	202
12.1.2. Sorunlar	203
12.2. Sosyal Güvenlik	204
12.2.1. Mevcut Durum ve Gelişmeler	204
12.2.1.1. Sosyal Güvenlik Yasası	205
12.2.1.2. Sosyal Sigortalar	206
12.2.1.3. Emeklilik Müessesesi	214
12.2.1.4. İhtiyat Sandığı	217
12.2.1.5 Sosyal Hizmetler Dairesi	219
12.2.2. Sorunlar	222
<b>13. Çevre</b>	<b>223-263</b>
13.1. Mevcut Durum ve Gelişmeler	228
13.1.1. Çevreyi Oluşturan Kaynaklar, Kaynakları Etkileyen Bazı Faaliyetler ve Etkileri	228
13.1.2. Yasal ve Örgütsel Durum	242
13.1.3. Eksiklikler ve Kısıtlayıcılar	247

13.1.4. Fırsatlar ve Olanaklar	251
13.1.5. 2007 Yılı Programı Döneminde Yapılan Çalışmalar	252
13.2. Sorunlar	259
<b>14. Fiziki Planlama</b>	<b>264-286</b>
14.1. Mevcut Durum ve Gelişmeler	265
14.1.1. Yasal, Örgütsel Durum ve Planlama Çalışmaları	265
14.1.2. Çevreyi Etkileyen Sektörlerle İlgili Planlama Çalışmaları	273
14.1.3. Konut ve Fiziki Planlama	275
14.1.4. Uygulama ve İmar Denetimi	276
14.1.5. Parasal Kaynaklar	278
14.1.6. 2007 Yılı Programı Döneminde Yapılan Çalışmalar	279
14.2. Sorunlar	282
<b>15. İskan ve Rehabilitasyon, Sosyal Konut</b>	<b>287-304</b>
15.1. Mevcut Durum ve Gelişmeler	287
15.1.1. Eşdeğer Tahsis Uygulamaları	287
15.1.2. Diğer Uygulamalar	293
15.1.3. Sosyal Konut Uygulamaları	296
15.1.4. İskan ve Sosyal Konut Uygulamalarının Çevre ve Fiziki Plana Etkileri	301
15.2. Sorunlar	303
<b>16. Kooperatifçilik</b>	<b>305-309</b>
16.1. Mevcut Durum ve Gelişmeler	305
16.2. Sorunlar	309
<b>17. İdari Örgütlenme</b>	<b>310-315</b>
17.1. Mevcut Durum ve Gelişmeler	310
17.2. Sorunlar	313
<b>18. Yerel Yönetimler</b>	<b>316-324</b>
18.1. Mevcut Durum ve Gelişmeler	316
18.2. Sorunlar	324
<b>19. Beşeri Kaynaklar, Aile, Kadın, Çocuk ve Engelliler</b>	<b>325-345</b>
19.1. Mevcut Durum ve Gelişmeler	325
19.1.1. Beşeri Kaynaklar	325
19.1.2. Aile	325
19.1.3. Kadın	327
19.1.4. Çocuk	335
19.1.5. Engelliler	337
19.2. Sorunlar	344

<b>Tablo No</b>	<b>Tablo Adı</b>	<b>Sayfa No</b>
1	GSYİH'nın Sektörel Dağılımı ve GSMH (YTL)	3
2	Ekonominin Genel Dengesi	6
3	Yıllar İtibarıyla Sabit Sermaye Yatırımlarının Sektörel Dağılımı (YTL)	8
4	Sabit Sermaye Yatırımlarının Kesimler İtibarıyla Dağılımı	10
5	Sabit Sermaye Yatırımlarının Kesimler ve Sektörler İtibarıyla Yüzde Dağılımı	11
6	Tüketim Harcamaları	14
7	Kamu Kesimi Genel Dengesi	17
8	Kamu Borç Stoku	19
9	Özel Kesim Genel Dengesi	21
10	Devlet Bütçe Dengesi (YTL)	23
11	Ödemeler Dengesi	27
12	Tüketici Fiyatları Endeksi	30
13	Aylık Ortalama Resmi Döviz Kur Değişimleri	32
14	Türk Lirası Mevduat Gelişmeleri	35
15	Döviz Mevduat Gelişmeleri	35
16	Banka Kredilerinin Sektörel Dağılımı	36
17	KKTC'de Arazi Dağılımı	40
18	Ekilen Arazi Miktarının Ürün Çeşidine Göre Dağılımı	41
19	Tarımsal Üretim Ürün Çeşitlerine Göre Dağılımı	43
20	Sulu Arazi Dağılımı	44
21	Tarımsal Makine, Araç-Gereç Parkı	45
22	Hayvan Sayısı	46
23	Hayvansal Üretim	47
24	Tatbik Edilen Koruyucu Aşıların Yıllara Göre Dağılımı	49
25	Fidan Dağıtım ve Ağaçlandırılan Alanlar	51
26	Yapacak ve Yakacak Odun Üretimi	51
27	Kayıtlı Balıkçı Sayısı ve Balıkçı Tekneleri	52
28	Sanayi Sektörünün GSYİH İçerisindeki Yeri (Sabit Fiyatlarla)	61
29	Sanayi Sektörünün GSYİH İçerisindeki Yeri (Cari Fiyatlarla)	62
30	Sanayi Ürünleri Dışsatımı ve Toplam Dışsatımdaki Yeri	64
31	Sanayi Sektörü Sabit Sermaye Yatırımlarının Dağılımı (Sabit Fiyatlarla)	66
32	Sanayi Sektörü Sabit Sermaye Yatırımlarının Dağılımı (Cari Fiyatlarla)	67
33	1 Ocak – 31 Aralık 2005 Tarihi İtibarıyla Sanayi Sektörüne Aktarılan Fon Kaynaklı Kredilerin Özeti	68
34	Taşocakçılığı Sektöründeki Mevcut Tesislerin Durumu	70
35	47/2000 Sayılı Teşvik Yasası Kapsamında Teşvik Belgesi Almış Yatırımlar	73
36	KKTC'nde Mevcut Elektrik Santrallerinin Kapasite ve Üretim Durumu	76
37	KKTC'nde Tüketilen Elektrik Enerjisi Dağılımı	77
38	Yıllar İtibarıyla Bazı İnşaat Türlerinin Maliyetleri	88
39	Toplam Yapı İnşaatı ve Konut İnşaatı(2005-2007)	89

<b>Tablo No</b>	<b>Tablo Adı</b>	<b>Sayfa No</b>
40	Kentsel Konut İnşaatlarında Gelişme (2005-2007)	89
41	Kırsal Konut İnşaatlarında Gelişme (2005-2007)	89
42	Dış Ticaretin Ülkelere Göre Dağılımı	93
43	Dış Ticaret Hacminin Ülkelere Göre Dağılımı	94
44	Ülkelere Göre Dış Ticaret Dengesi	95
45	Yeşil Hat Tüzüğü Kapsamında Güney Kıbrıs'la Olan Ticaret	96
46	KKTC Dışsatımının Yapısı	97
47	Ana Mal Gruplarına Göre Dışalım	98
48	Yolcu Sayısında ve Yapısında Gelişme	101
49	KKTC'ye Hava ve Deniz Yolu İle Gelen Yolcuların Uyruklarına Göre Dağılımı	102
50	Turistik Tesislerde Geceleme ve Kapasite Kullanımı	103
51	Turistik Konaklama Tesislerinin Bölgeler ve Tesis Türlerine Göre Doluluk Oranları	104
52	KKTC ile Çalışan Yabancı Tur Operatörleri ve Bu Tercihle Gerçekleşen Geceleme Sayısının Ülkelere Göre Dağılımı	105
53	Ulaşım Tercihleri	106
54	Turizm Hizmetleri Arzı	107
55	Konaklama Tesislerinin Sınıflarına Göre Dağılımı	108
56	Konaklama Tesislerinin Bölgelere Göre Dağılımı	109
57	Dış Seyahat Gelir ve Giderleri	110
58	Turizm Gelirleri ve Döviz Gelirlerindeki Payı	111
59	Devlet Planlama Örgütü Tarafından Teşvik Belgesi Verilen Turizm Projelerinin Bölgelere ve Yıllara Göre Dağılımı	112
60	Yurtdışı Yük ve Yolcu Taşımacılığı	119
61	Havayolu Yük, Yolcu ve Sefer Sayıları	120
62	Denizyolu Yük ve Yolcu Taşınması	122
63	Gazimağusa Limanına Taşınan Yük Miktarları ve Taşıyan Gemilerin Milliyetleri	123
64	Bölge Santralleri ve Hat Kapasiteleri	125
65	Radyo ve Televizyon Şebekesi Gelişim Tablosu	127
66	TV Kanal Sayısı	128
67	Radyo Kanal Sayısı	128
68	Okul Öncesi Eğitim	132
69	Özel ve Devlet İlkokullar	133
70	Özel ve Devlet Ortaokulları	134
71	Özel ve Devlet Genel Liseleri	135
72	Mesleki Teknik Liseler	136
73	Doğu Akdeniz Üniversitesi Öğrencilerinin Fakülte, Bölüm ve Uyruklarına Göre Dağılımı	139-140
74	Doğu Akdeniz Üniversitesi'ndeki Öğrencilerin Yıllar İtibarıyla Uyruklarına Göre Dağılımı	141
75	Lefke Avrupa Üniversitesi'ndeki Öğrencilerinin Fakülte, Bölüm ve Uyruklarına Göre Dağılımı	142
76	Lefke Avrupa Üniversitesi'ndeki Öğrencilerin Yıllar İtibarıyla Uyruklarına Göre Dağılımı	143



<b>Tablo No</b>	<b>Tablo Adı</b>	<b>Sayfa No</b>
77	Girne Amerikan Üniversitesi'ndeki Öğrencilerinin Fakülte, Bölüm ve Uruklarına Göre Dağılımı	144
78	Girne Amerikan Üniversitesi'ndeki Öğrencilerin Yıllar İtibarıyla Uruklarına Göre Dağılımı	145
79	Yakın Doğu Üniversitesi'ndeki Öğrencilerinin Fakülte, Bölüm ve Uruklarına Göre Dağılımı	146
80	Yakın Doğu Üniversitesi'ndeki Öğrencilerin Yıllar İtibarıyla Uruklarına Göre Dağılımı	147
81	Uluslararası Kıbrıs Üniversitesi'ndeki Öğrencilerinin Fakülte, Bölüm ve Uruklarına Göre Dağılımı	149
82	Uluslararası Kıbrıs Üniversitesi'ndeki Öğrencilerin Yıllar İtibarıyla Uruklarına Göre Dağılımı	150
83	Anadolu Üniversitesi'ndeki Öğrencilerin Yıllar İtibarıyla Uruklarına Göre Dağılımı	151
84	Yüksek Öğretimde Öğrenci Dağılımı	152
85	Yaygın Eğitim	156
86	Milli Kütüphane İle Halk Kütüphanelerindeki Kitap Sayıları	160
87	Milli Kütüphane İle Halk Kütüphanelerindeki Üye Sayıları	161
88	Milli Kütüphane İle Halk Kütüphanelerindeki Kitapların Konularına Göre Dağılımı	162
89	Milli Arşiv ve Araştırma Dairesi'nin Kaynaklarının Aylık Kullanım Ortalaması	165
90	Milli Arşiv ve Araştırma Dairesi'nin Ziyaretçilerinin Yurttaşlık, Cinsiyet ve Eğitim Durumuna Göre Aylık Dağılım Ortalaması	165
91	Envanteri Yapılan Eski Eserlerin Dökümü	166
92	Ziyaretçi Sayıları İle Sağlanan Gelirler	167
93	Müzelerin Türlerine Göre Dağılımı	167
94	12-24 Yaş Grubu Genç Nüfusun Yıllara Göre Dağılımı	171
95	Federasyonların Sayısal Durumları	177
96	Mevcut Spor Tesislerimiz	178
97	Kamu Sağlık Servislerinde Çalışan Personelin Bölgelere Göre Dağılımı	182
98	Kamu Sağlık Servislerindeki Yatak Durumu	183
99	Kamu Sağlık Servislerinde Çalışan Doktorların Branşlarına Göre Dağılımı	185
100	Kamu Sağlık Harcamalarının Devlet Bütçesi ve GSMH'ya Oranı	187
101	Kamu Sağlık Yatırımlarının Toplam Yatırımlar ve Bütçe İçerisindeki Payı	187
102	Özel Sağlık Kuruluşlarının ve Yatak Sayılarının Bölgelere Göre Dağılımı	188
103	Özel Sağlık Kuruluşlarının ve Personelinin Bölgelere Göre Dağılımı	189
104	Özel Kesimde Çalışan Uzman Hekimlerin Branşlarına Göre Dağılımı	190
105	Hanehalkı İşgücü Anketine Göre İstihdamın İktisadi Faaliyet Kollarına Göre Dağılımı	195
106	Hanehalkı İşgücü Anketine Göre Bazı Temel Göstergeler	195
107	2006 Yılı Genel Nüfus ve Konut Sonuçlarına Göre İstihdam Edilen Nüfusun Ekonomik Faaliyet Kollarına Göre Dağılımı	196
108	Kayıtlı Tamamen İşsizlerin İstihdamı Genel Görünüm Tablosu	197
109	Yabancı Uruklulara Verilen Çalışma İzinleri	198

<b>Tablo No</b>	<b>Tablo Adı</b>	<b>Sayfa No</b>
110	Kayıtlı Aktif İşsizlerin Eğitim Seviyelerine Göre Dağılımı	199
111	Yapılan Plasmanların Sektörlere Göre Dağılımı	199
112	Yapılan Plasmanların Kesimlere Göre Dağılımı	200
113	Plasmanı Yapılan İşsizlerin Ana Meslek Guruplarına Göre Dağılımı	200
114	İş Kazaları ve Neticeleri	201
115	Asgari Ücret Miktarları ile Yıllık Artışlar	202
116	KKTC'nde Faaliyet Gösteren Sendika ve Sendika Federasyonlarının Üye Sayısı	202
117	Sosyal Güvenlik Yasasına Göre Prim Oranları	205
118	Prime Esas Kazançların Alt ve Üst Sınırları	207
119	Sosyal Sigortalardan Yapılan Maaş Ödemelerinin Alt ve Üst Sınırları	207
120	Tescilli Sigortalı Sayıları	208
121	Tescilli Sigortalıların Bölgelere Göre Dağılımı	208
122	Tescilli İşyerlerinin Dağılımı	209
123	Sosyal Sigortalardan Maaş Alanların Kategorilerine Göre Dağılımı	210
124	Sosyal Sigortalardan Maaş Alanların Almış Oldukları Menfaat Kalemlerine Göre Dağılımı	211
125	Sosyal Sigortalardan Maaş Alan Kişilere Ödenen Toplam Miktarlar ile Fon ve Devlet Ayrımı	211
126	Sosyal Sigortalara Bildirilen İşsizlik Vakalarının Seyri	212
127	Sosyal Sigortalar Dairesi Tarafından Uygulanan Prim Oranları	213
128	Kamu Görevlilerinin Emeklilik İştirak Payı Kesintileri	216
129	İhtiyat Sandığına Yatırım Yapan Kişi Sayıları	217
130	Yapılan Tahsilatların Nevine Göre Dağılımı	218
131	İhtiyat Sandığından Ödenen Kişilerin Yıllar İtibarıyla Dağılımı	218
132	İhtiyat Sandığının Tahsilatı Durumu	219
133	Sosyal Hizmetler Dairesi'nce Yapılan Ödemelerin Nevine Göre Dağılımı ve Ödenen Miktarlar	221
134	Sünnet Ettirilen Kişi Sayıları ve Yapılan Çeyiz Yardımlarının Miktarı	221
135	Sosyal Hizmetler Dairesince Yapılan Ödemelerin Çeşitleri ile Miktarları	222
136	Çevreyle İlgili Uluslararası Sözleşme, Protokol, Deklerasyon, Konferans ve Diğerleri	226-227
137	KKTC'nin Arazi Varlığı	233
138	KKTC'nin Tarım Arazisi Kullanımı	234
139	Orman Alanlarının Niteliği	235
140	Orman Alanlarının Mülkiyeti	235
141	KKTC Orman Alanının Ağaç Türlerine Göre Dağılışı	237
142	Mevcut Orman İçi Dinlenme ve Piknik Alanları	238
143	1996 Genel Nüfus Sayımına Göre Nüfus ve Yerleşim Büyüklükleri	272
144	Kent ve Kır Nüfusunun Yıllara Göre Dağılımı Yerleşim Büyüklükleri	273
145	KKTC'de İnşaat ve Parselasyon Adedi	276
146	Mücahit ve Mukavemetçi Puan Belgeleri	290
147	Kaynak Paketleri	294
148	Kaynak Dağıtımları	296
149	Sosyal Konut Üretimi	298
150	Şehit Çocuklarına Verilen Arsalar	299
151	Kırsal Kesim Projeleri	300
152	Faaliyet Göstermekte Olan Kooperatif Kuruluşları	305

<b>Tablo No</b>	<b>Tablo Adı</b>	<b>Sayfa No</b>
153	Faaliyet Göstermekte Olan Kooperatif Kuruluşlarının Türlerine Göre Teftiş Durumu	306
154	KT Kooperatif Merkez Bankası'nın Plasman Durumu	307
155	KT Kooperatif Merkez Bankası Plasmanlarının Sektörel Dağılımı	308
156	Devletten Maaş Çekmekte Olan Memur, İşçi ve Emekliler	310
157	İngilizce Eğitim Merkezinin Kursiyer Sayıları	311
158	KKTC Belediyelerinin Devletten Aldıkları Katkı	318
159	Belediyelerin Gelirleri	319
160	Belediyelere Yapılan Devlet Katkısının Mahalli Gelirler İçindeki Payı	320
161	Belediyelerin Giderleri	320
162	Belediyelerdeki Emekli, Memur ve İşçi Sayıları	321
163	İlçelere Göre Belediyeleşme Oranı	322
164	Nüfus Dilimlerine Göre Belediye Sayısı ve Nüfus	323
165	Belediyelerde Mevcut Araçlar	323
166	Yıllara Göre Evlenme ve Boşanma Sayısı	326
167	Okuma Yazma Bilen Kadın ve Erkek Nüfusun Mezun Oldukları Öğretim Kurumlarına Göre Dağılımları	330
168	Medeni Durum ve Cinsiyete Göre Dağılım	331
169	Çalışan Nüfusun Cinsiyete Göre Dağılımı	332
170	Çalışanların Ana Meslek Gruplarına ve Cinsiyete Göre Dağılımı	333
171	Kamu Sektöründeki Memur, Öğretmen ve Polislerin Toplam Sayısı ve Cinsiyetine Göre Dağılımı	334
172	Kamu Sektöründeki Üst Kademe Yöneticilerinin Cinsiyetine Göre Dağılımı	334
173	Sosyal Hizmetler Dairesi'ne Bağlı Yuva/Yurtlarda ve SOS'de Barınan Çocuk Sayıları	336
	Dairesine Bağlı Gazimağusa Çocuk Yuvasındaki Çocuk Sayısı	336
174	Engel Türü ve Cinsiyet	341
175	İlçelere Göre Engellilerin Dağılım Sayıları ve Oranları	341
176	İstihdam Edilen Engellilerin Cinsiyet, Çalıştıkları İşyeri ve Engel Türüne Göre Dağılımı	342
177	İlçelere Göre Çalışma İsteğiyle Bekleyen Engellilerin Sayıları ve Oranları	343
178	Çalışma İsteğiyle Bekleyen Engellilerin Yaş Grupları ve Engel Türlerine Göre Dağılımları	343
179	İş İsteğiyle Bekleyen Engellilerin Öğrenim Durumlarına Göre Dağılımı	344

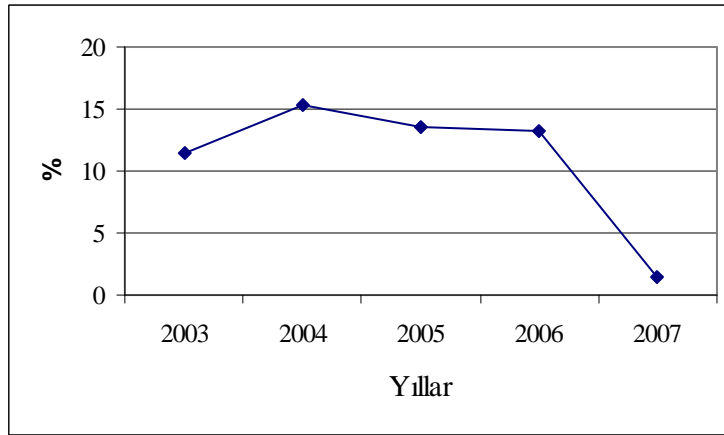
## BİRİNCİ BÖLÜM

### MAKROEKONOMİK GELİŞMELER

#### 1. Büyüme Hızı ve GSMH'nın Bileşimi

KKTC ekonomisi son yıllarda yakaladığı büyüme trendini 2007 yılında sürdürmemiş ve 2003 yılında %11.4, 2004 yılında %15.4, 2005 yılında %13.5 ve 2006 yılında da %13.2 oranında reel büyüme gösteren GSMH, 2007 yılında %1.5 düzeyinde kalmıştır (grafik 1). Böylelikle GSMH'daki ortalama reel büyüme hızı son beş yılda % 11 olarak gerçekleşmiş ve cari fiyatlarla 2007 yılında 4,671,255,885.9 YTL'sına ulaşmıştır (tablo 1). 2007 yılında, cari fiyatlarla % 13.9 oranında artan GSMH, ABD Doları bazında ise döviz kurlarında yaşanan düşüşün de etkisiyle, %26.5 oranında artarak, 3,598.8 milyon Dolara ulaşmıştır. Böylelikle kişi başına GSMH 2006 yılındaki 11,837 Dolar düzeyinden 2007 yılında 14,765 Dolar'a yükselmiştir.

Grafik-1 Büyüme Hızı



Sektörler itibarıyla reel gelişmeler incelendiğinde; 2007 yılında en yüksek artış gösteren sektörler sırasıyla, kamu hizmetleri, otelcilik ve lokantacılık, serbest meslek ve hizmetler, mali müesseseler, konut sahipliği ve inşaat olmuştur.

Tarım sektöründe, ormancılık alt sektöründe fidan üretimindeki artıştan ve balıkçılık alt sektöründe de çipura ve levrek üretimindeki artıştan kaynaklanan gelişmeye karşın, bu sektörde ağırlıklı payı olan bitkisel üretimin %0.1 oranında artması sonucunda, tarım sektöründeki büyüme %0.4 düzeyinde kalmıştır.

Sanayi sektöründeki gelişmelere baktığımız zaman; 2006 yılında sektörde %20.1 büyüme görülürken, 2007 yılında bu rakamın, sanayinin alt sektörü olan imalat sanayi sektöründeki %2.9 oranındaki gerilemenin de etkisi ile % 0.9 düzeyinde daraldığı görülmektedir. Diğer yandan sanayi sektörünün alt sektörü olan elektrik-su sektörü ise, özellikle elektrik üretiminin artmasıyla, %9.2 oranında büyümüştür.

Hizmet sektörlerine baktığımızda ise inşaat sektörünün 2006 yılında yakaladığı %68.1 oranındaki reel büyüme hızını 2007 yılında sürdüremediği ve % 4.2 düzeyinde kaldığı görülmektedir. Diğer yandan, hizmetler sektöründe en büyük artış %8.2 oranında kamu hizmetleri sektöründe yaşanmıştır. Bunu %6.6, %6.3 ve %4.6 oranlarıyla serbest meslek ve hizmetler, mali müesseseler ve konut sahipliği sektörleri takip etmiştir. Serbest meslek ve hizmetler sektöründeki artış yüksek öğrenimde yaşanan gelişmelerden kaynaklanmıştır. Ticaret-turizm ve ulaştırma- haberleşme sektörlerinde ise sırasıyla %2.7 ve %3.6 oranlarında daralma yaşanmıştır. Ticaret – turizm sektörünün alt sektörü olan otelcilik lokantacılıkta gecemelerdeki artışın etkisiyle %7 oranında büyüme yaşanmasına rağmen, ağırlıklı olan toptan ve perakende ticaret alt sektöründeki gelişme sektördeki daralmada etkili olmuştur.

Sektörel gelişmeler sonucunda GSYİH'da, 2007 yılında %2.8 oranında reel büyüme gerçekleşmiştir. Net dış alem faktör gelirlerinde ise gelir kalemlerindeki genel gerilemenin etkisiyle, 2007 yılında %47.3 oranında daralma yaşandığı görülmektedir.

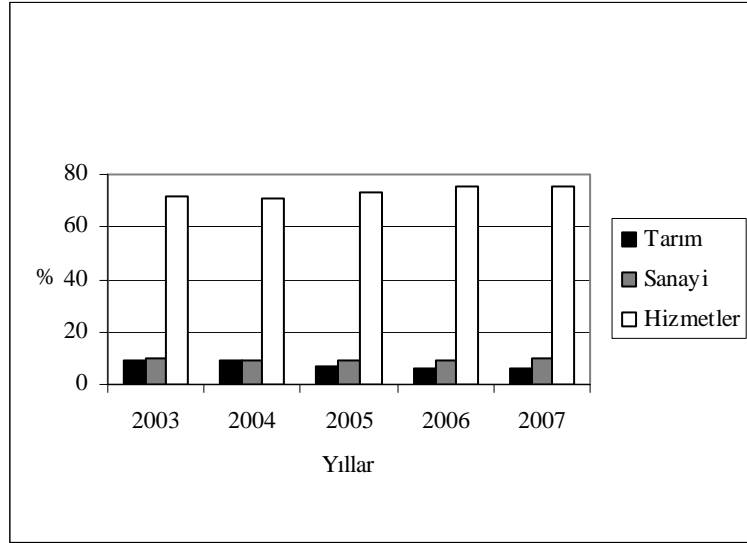
2007 yılında sektörlerin GSYİH içerisindeki payları incelendiğinde; kamu hizmetleri, ticaret-turizm, ulaştırma- haberleşme, serbest meslek ve hizmetler, sanayi, inşaat sektörlerinin en ağırlıklı sektörler olduğu gözlemlenmektedir. Bu sektörlerin payları sırasıyla; %21.8, %13.7, %11.6, %10.7, %9.4 ve %7.9 olmuştur.

Tablo-1 GSYİH'nın Sektörel Dağılımı ve GSMH

Sektörler	(YTL)							
	2006		2007		Büyüme Hızı(%)		Payı %	
	Cari	Sabit	Cari	Sabit	Cari	Sabit	2006	2007
1. Tarım	249,446,249.5	1,141.7	288,151,830.1	1,146.5	15.5	0.4	6.3	6.3
1.1. Bitkisel	128,152,058.0	579.3	161,307,927.0	580.0	25.9	0.1	3.2	3.5
1.2. Hayvancılık	107,632,385.8	489.6	110,427,055.6	478.1	2.6	-2.3	2.7	2.4
1.3. Ormancılık	810,420.5	21.2	1,040,434.0	24.9	28.4	17.5	0.0	0.0
1.4. Balıkçılık	12,851,385.2	51.6	15,376,413.5	63.5	19.6	23.1	0.3	0.3
2. Sanayi	377,504,439.0	1,638.4	430,808,660.4	1,624.4	14.1	-0.9	9.5	9.4
2.1. Taşocakçılığı	41,080,997.3	64.1	48,681,681.6	64.8	18.5	1.1	1.0	1.1
2.2. İmalat Sanayii	180,786,026.1	1,313.3	204,294,691.7	1,274.7	13.0	-2.9	4.5	4.4
2.3. Elektrik-Su	155,637,415.6	261.0	177,832,287.1	284.9	14.3	9.2	3.9	3.9
3. İnşaat	314,785,285.7	2,136.9	364,429,418.0	2,227.3	15.8	4.2	7.9	7.9
4. Ticaret-Turizm	617,508,618.1	2,650.7	630,286,930.1	2,578.9	2.1	-2.7	15.5	13.7
4.1. Toptan ve Perakende Ticaret	455,028,113.5	2,296.6	435,504,431.4	2,199.8	-4.3	-4.2	11.4	9.5
4.2. Otelcilik ve Lokantacılık	162,480,504.6	354.1	194,782,498.7	379.1	19.9	7.1	4.1	4.2
5. Ulaştırma-Haberleşme	437,242,766.0	1,478.0	533,409,559.0	1,425.0	22.0	-3.6	11.0	11.6
6. Mali Müesseseler	259,316,015.9	470.7	309,354,672.4	500.5	19.3	6.3	6.5	6.7
7. Konut Sahipliği	117,722,525.7	631.8	144,191,222.9	660.6	22.5	4.6	3.0	3.1
8. Serbest Meslek ve Hizmetler	441,919,623.1	1,440.2	493,519,363.3	1,534.7	11.7	6.6	11.1	10.7
9. Kamu Hizmetleri	808,000,153.1	1,741.0	1,003,489,892.8	1,884.0	24.2	8.2	20.3	21.8
10. İthalat Vergileri	364,654,029.4	1,344.5	406,650,516.8	1,509.5	11.5	12.3	9.1	8.8
11. GSYİH(p.f.)	3,988,099,705.5	14,673.9	4,604,292,065.9	15,091.3	15.5	2.8	100.0	100.0
12. Net Dış Alem Faktör Gelirleri	113,287,485.0	416.8	66,963,820.0	219.5	-40.9	-47.3	2.8	1.5
<b>GSMH(p.f.)</b>	<b>4,101,387,190.5</b>	<b>15,090.7</b>	<b>4,671,255,885.9</b>	<b>15,310.8</b>	<b>13.9</b>	<b>1.5</b>	<b>102.8</b>	<b>101.5</b>

Kaynak: Devlet Planlama Örgütü

Grafik-2 Sektörel Dağılım



2007 yılında cari fiyatlarla %1.5 oranında artan GSMH'ya göre yıllık fiyat artışı %12.2 oranında gerçekleşmiştir. 2007 yılında en yüksek fiyat artışları %26.6 oranı ile ulaştırma-haberleşme, %25.8 ile bitkisel üretim, %17.2 ile taşocakçılığı, %17.1 oranı ile konut gelirlerinde olmuştur.

## 2. Kaynakların Kullanımı

### 2.1. Ekonominin Genel Dengesi

KKTC ekonomisinde 2002 yılında yakalanan büyüme trendinin 2007 yılında yavaşlayarak devam ettiği ve GSMH'nın 2006 yılına göre reel olarak %1.5 oranında büyüdüğü görülmektedir (tablo 2). GSMH ve dış açıktan oluşan toplam kaynaklar, 2007 yılında dış açıktan gerçekleşen daralmadan dolayı GSMH'daki artışın gerisinde %1.3 oranında reel bir gelişme göstererek cari fiyatlarla 4,996,275,085.9 YTL'na ulaşmıştır. 2007 yılında GSMH toplam kaynakların %93.5'ini oluştururken, dış açık cari fiyatlarla 325,019,200 YTL olarak toplam kaynakların %6.5'i düzeyinde gerçekleşmiştir. 2006 yılında GSMH toplam kaynakların %93.3'ü oranında gerçekleşirken, dış açık %6.7'sini oluşturmaktaydı.

2007 yılında gerçekleşen sınırlı ekonomik gelişmeden yatırım harcamalarının olumsuz yönde etkilendiği ve reel olarak %4.7 oranında daraldığı görülmektedir (tablo 2). Toplam tüketimde ise reel olarak %3.1 oranında bir büyüme gözlemlenmektedir. Böylece 2006 yılında toplam kaynakların %23.2'si toplam yatırımlara, %76.8'i ise toplam tüketime kanalize olurken bu oranlar 2007 yılında toplam tüketim lehine bir gelişme göstererek sırasıyla %21.8 ve %78.2 oranlarında gerçekleşmiştir. 2007 yılında toplam yatırımların %97.7 oranındaki kısmı sabit sermaye yatırımlarından %2.3 oranındaki kısmı ise stok değişimlerinden oluşmaktadır. 2007 yılında cari fiyatlarla 3,907,085,275 YTL olarak gerçekleşen toplam tüketimin %31.5 oranındaki kısmını kamu tüketimi, %68.5 oranındaki kısmını ise özel tüketim oluşturmaktadır. Toplam yatırımların GSMH içerisindeki payı 2007 yılında 2006 yılına göre 1.5 puan azalarak %23.3 oranına düşerken, toplam tüketimin payı 1.3 puan artarak %83.6 oranında gerçekleşmiştir.

Kamu harcanabilir gelir 2007 yılında 2006 yılına göre reel olarak %6.6 oranında bir büyüme gerçekleştirmiş ve cari fiyatlarla 904,709,892.4 YTL düzeyinde gerçekleşmiştir. Böylece kamu harcanabilir gelirin 2006 yılında %18.4 oranında olan GSMH içerisindeki payı 2007 yılında %19.4 olarak gerçekleşmiştir. Özel harcanabilir gelir 2007 yılında reel olarak sadece %0.3 oranında büyümüş, GSMH içerisindeki payı ise %80.6 oranında gerçekleşmiştir.



Tablo-2 Ekonominin Genel Dengesi

	(YTL)					
	2006		2007		Değişme %	
	Cari	1977 Yılı	Cari	1977 Yılı	Cari	1977 Yılı
	Fiyatlarla	Fiyatlarıyla	Fiyatlarla	Fiyatlarıyla	Fiyatlarla	Fiyatlarıyla
1. Toplam Kaynaklar	4,394,876,590.5	16,170.6	4,996,275,085.9	16,376.1	13.7	1.3
1.1. GSMH	4,101,387,190.5	15,090.7	4,671,255,885.9	15,310.8	13.9	1.5
1.2. Dış Açık	293,489,400.0	1,079.9	325,019,200.0	1,065.3	10.7	-1.3
2. Toplam Yatırımlar	1,018,044,241.0	3,745.8	1,089,189,810.9	3,570.0	7.0	-4.7
2.1. Sabit Sermaye Yatırımları	966,659,314.9	3,556.7	1,064,282,208.1	3,488.4	10.1	-1.9
2.1.1. Kamu	308,425,110.5	1,134.8	262,142,369.9	859.2	-15.0	-24.3
2.1.2. Özel	658,234,204.4	2,421.9	802,139,838.2	2,629.2	21.9	8.6
2.2. Stok Değişmeleri	51,384,926.1	189.1	24,907,602.8	81.6	-51.5	-56.8
2.2.1. Kamu	7,362,476.2	27.1	-6,637,526.4	-21.8	..	..
2.2.2. Özel	44,022,449.9	162.0	31,545,129.2	103.4	-28.3	-36.2
3. Toplam Tüketim	3,376,832,349.5	12,424.8	3,907,085,275.0	12,806.1	15.7	3.1
4. Kamu Harcanabilir Geliri	755,998,286.5	2,781.6	904,709,892.4	2,965.3	19.7	6.6
4.1. Kamu Tüketimi	988,884,634.8	3,638.5	1,231,306,843.6	4,035.8	24.5	10.9
4.2. Kamu Tasarrufu	-232,886,348.3	-856.9	-326,596,951.2	-1,070.5	40.2	24.9
4.3. Kamu Yatırımı	315,787,586.7	1,161.9	255,504,843.5	837.5	-19.1	-27.9
4.4. Kamu Tasarruf-Yatırım Farkı	-548,673,935.0	-2,018.8	-582,101,794.7	-1,907.9	6.1	-5.5
5. Özel Harcanabilir Gelir	3,345,388,904.0	12,309.1	3,766,545,993.5	12,345.5	12.6	0.3
5.1. Özel Tüketim	2,387,947,714.7	8,786.3	2,675,778,431.4	8,770.3	12.1	-0.2
5.2. Özel Tasarruf	957,441,189.3	3,522.8	1,090,767,562.1	3,575.2	13.9	1.5
5.3. Özel Yatırım	702,256,654.3	2,583.9	833,684,967.4	2,732.5	18.7	5.8
5.4. Özel Tasarruf-Yatırım Farkı	255,184,535.0	938.9	257,082,594.7	842.6	0.7	-10.3
Özel Tasarruf Oranı (%)	28.6	28.6	29.0	29.0		
6. Toplam Yurtiçi Tasarruflar	724,554,841.0	2,665.9	764,170,610.9	2,504.7	5.5	-6.0
Yatırımlar/GSMH (%)	24.8	24.8	23.3	23.3		
Tasarruflar/GSMH (%)	17.7	17.7	16.4	16.4		

Kaynak : Devlet Planlama Örgütü

Toplam yurtiçi tasarruflar, 2007 yılında reel olarak % 6 oranında daralarak cari fiyatlarla 764,170,610.9 YTL düzeyinde gerçekleşmiştir (tablo 2). 2007 yılında kamu tasarruf açığı reel olarak %24.9 oranında artarken, özel tasarrufların %1.5 oranında bir artış gerçekleştirdiği gözlemlenmektedir. Bu gelişme neticesinde 2006 yılına göre 2007 yılında özel tasarruf oranı 0.4 puan artarak %29 oranında gerçekleşmiştir. 2007 yılında kamu tasarruf-yatırım açığı reel olarak %5.5 oranında daralarak cari fiyatlarla 582,101,794.7 YTL düzeyinde gerçekleşirken, özel tasarruf-yatırım farkının cari fiyatlarla 257,082,594.7 YTL düzeyinde gerçekleştiği gözlemlenmektedir (tablo 2).

## **2.2. Sermaye Birikimi**

### **2.2.1. Sermaye Birikiminin Kaynakları**

2007 yılında cari fiyatlarla 1,089,189,810.9 YTL düzeyinde gerçekleşen toplam yatırımların %70.2 oranındaki kısmı yurtiçi tasarruflarla, %29.8 oranındaki kısmı ise dış tasarruflarla finanse edilmiştir. 2006 yılında yurtiçi tasarruflarla toplam yatırımların %71.2 oranındaki kısmı karşılanırken, %28.8 oranındaki kısmı dış tasarruflarla karşılanmıştır.

### **2.2.2.Sabit Sermaye Yatırımlarının Sektörel Dağılımı**

2006 yılında cari fiyatlarla 966,659,314.9 YTL olarak gerçekleşen toplam sabit sermaye yatırımları 2007 yılında reel olarak %1.9 oranında daralarak 1,064,282,208.1 YTL'na ulaşmıştır (tablo 3).

2007 yılında 2006 yılına göre taşocakçılığı, elektrik-su, toptan ve perakende ticaret, mali müesseseler, konut sahipliği, serbest meslek ve hizmetler sektörlerinde reel artışlar gerçekleşirken, bu sektörler dışında kalan sektörlerde reel daralmaların gerçekleştiği görülmektedir. En büyük artış %60.4 oranında serbest meslek ve hizmetler sektöründe gerçekleşirken, toptan ve perakende ticaret %24.7 oranında, elektrik-su sektörü ise %20.9 oranında artış göstermiştir. Her zaman toplam yatırımlar içerisinde en önemli paya sahip konut sahipliği sektörü de %17.7 oranında bir büyüme gerçekleştirmiş ve 2007 yılında en hızlı gelişmeyi gösteren dördüncü sektör olmuştur. Elektrik - su sektöründeki artış bu

Tablo - 3 Yıllar İtibarıyla Sabit Sermaye Yatırımlarının Sektörel Dağılımı

Sektörler	(YTL)					
	2006		2007		Değişme (%)	
	Cari	1977 Yılı	Cari	1977 Yılı	Cari	1977 Yılı
	Fiyatlarla	Fiyatlarıyla	Fiyatlarla	Fiyatlarıyla	Fiyatlarla	Fiyatlarıyla
1. Tarım	37,031,696.5	136.3	25,096,397.8	82.3	-32.2	-39.6
2. Sanayi	154,480,514.6	568.4	188,370,607.1	617.4	21.9	8.6
2.1. Taşocakçılığı	1,494,338.6	5.5	1,716,774.9	5.6	14.9	2.3
2.2. İmalat	66,640,455.5	245.2	69,492,101.5	227.8	4.3	-7.1
2.3. Elektrik-Su	86,345,720.5	317.7	117,161,730.7	384.0	35.7	20.9
3. Hizmetler	775,147,103.8	2,852.0	850,815,203.2	2,788.7	9.8	-2.2
3.1. İnşaat <sup>1</sup>	34,687,310.1	127.6	20,913,624.0	68.5	-39.7	-46.3
3.2. Toptan Ve Per.Tic.	35,800,632.3	131.7	50,075,646.0	164.2	39.9	24.7
3.3. Turizm	54,849,156.7	201.9	51,150,886.6	167.6	-6.7	-17.0
3.4. Ulaştırma	100,676,011.1	370.4	49,454,037.1	162.1	-50.9	-56.2
3.5. Haberleşme	25,011,135.4	92.1	22,541,657.1	73.9	-9.9	-19.8
3.6. Mali Müesseseler	10,069,587.4	37.0	11,418,664.9	37.4	13.4	1.2
3.7. Konut Sahipliği	353,405,768.1	1,300.3	466,969,956.7	1,530.6	32.1	17.7
3.8. Serbest Mes.Ve Hiz.	49,092,282.6	180.6	88,371,762.0	289.7	80.0	60.4
3.9. Kamu Hizmetleri	111,555,220.1	410.4	89,918,968.8	294.7	-19.4	-28.2
<b>Toplam</b>	<b>966,659,314.9</b>	<b>3,556.7</b>	<b>1,064,282,208.1</b>	<b>3,488.4</b>	<b>10.1</b>	<b>-1.9</b>

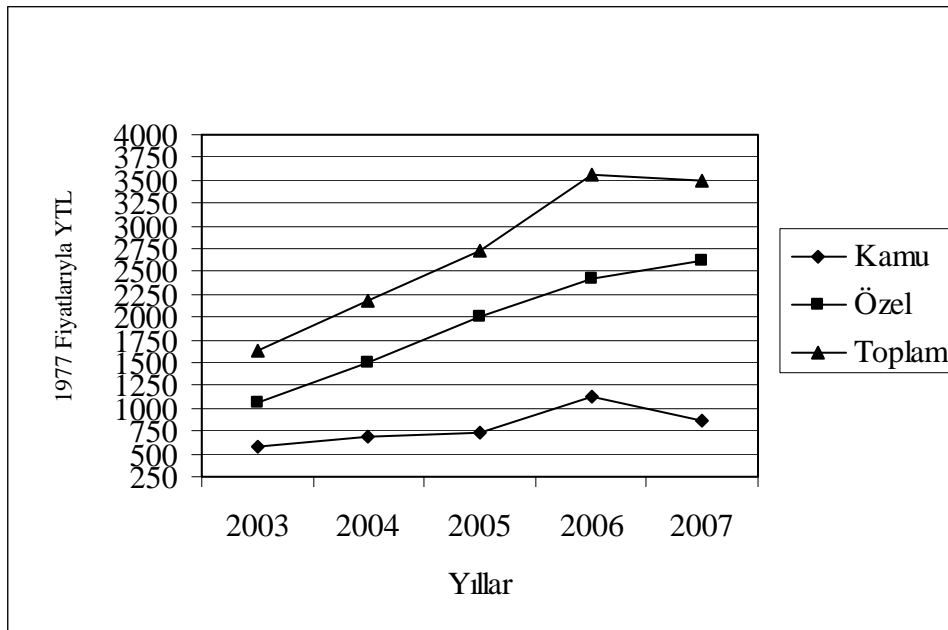
<sup>1</sup> Makine ve Teçhizat Yatırımları

Kaynak : Devlet Planlama Örgütü

sektördeki kamu yatırımları, diğer sektörlerdeki artışlar ise bu sektörler yapılıan özel kesim yatırımları artışından kaynaklanmaktadır. 2007 yılında 2006 yılına göre en fazla daralan sektör %56.2 oranıyla ulaştırma sektörü olurken, inşaat, tarım, kamu hizmetleri sektörleri ise sırasıyla %46.3, %39.6 ve %28.2 oranlarında daralarak dikkati çeken diğer sektörler olmuştur (tablo3).

Sabit sermaye yatırımlarının kesimler itibarıyla dağılımı tablo 4'te görülmektedir. Grafik 3 ise kesimler itibarıyla sabit sermaye yatırımlarında son beş yılda meydana gelen reel gelişmeyi göstermektedir. 2006 yılında toplam sabit sermaye yatırımlarının %31.9 oranındaki cari fiyatlarla 308,425,110.5 YTL tutarındaki kısmı kamu kesimi, %68.1 oranında 658,234,204.4 YTL tutarındaki kısmı ise özel kesim tarafından gerçekleştirilmiştir. Kamu kesimi içerisinde devlet yatırımlarının payı %78.6 oranındadır. 2007 yılında kamu kesimi yatırımları sabit fiyatlarla %24.3 oranında daralarak cari fiyatlarla 262,142,369.9 YTL'na ulaşırken, özel kesim yatırımlarının %8.6 oranında artarak 802,139,838.2 YTL olduğu görülmektedir. Böylece kamu yatırımlarının toplam içerisindeki payı %24.6 oranına düşerken, özel kesim yatırımlarının payı %75.4 oranına yükselmiştir. 2007 yılında kamu kesimi içerisinde yer alan Devlet yatırımlarının %41.4 oranında reel olarak daraldığı ve kamu kesimi içerisindeki payının %60.9 oranında gerçekleştiği gözlemlenmektedir.

Grafik-3 Sabit Sermaye Yatırımları



Tablo - 4 Sabit Sermaye Yatırımlarının Kesimler İtibarıyla Dağılımı

(YTL)

Kesimler	2006		2007		Değişme (%)	
	Cari	1977 Yılı	Cari	1977 Yılı	Cari	1977 Yılı
	Fiyatlarla	Fiyatlarıyla	Fiyatlarla	Fiyatlarıyla	Fiyatlarla	Fiyatlarıyla
1.Kamu Kesimi	308,425,110.5	1,134.8	262,142,369.9	859.2	-15.0	-24.3
1.1. Devlet	242,461,615.1	892.1	159,606,216.0	523.1	-34.2	-41.4
1.2. Diğer Kamu Kurumları <sup>1</sup>	65,963,495.4	242.7	102,536,153.9	336.1	55.4	38.5
2. Özel Kesim	658,234,204.4	2,421.9	802,139,838.2	2,629.2	21.9	8.6
Toplam	966,659,314.9	3,556.7	1,064,282,208.1	3,488.4	10.1	-1.9

<sup>1</sup> KİT, Döner Sermayeli Kuruluşlar ve Yerel Yönetimler

Kaynak : Devlet Planlama Örgütü

Tablo - 5 Sabit Sermaye Yatırımlarının Kesimler ve Sektörler İtibarıyla Yüzde Dağılımı

Sektörler	2006			2007		
	Kamu	Özel	Toplam	Kamu	Özel	Toplam
1. Tarım	1.2	5.1	3.8	0.3	3.0	2.4
2. Sanayi	24.6	11.9	16.0	39.4	10.6	17.7
2.1. Taşocakçılığı	-	0.2	0.2	-	0.2	0.2
2.2. İmalat	1.0	9.7	6.9	1.0	8.3	6.5
2.3. Elektrik-Su	23.6	2.1	8.9	38.5	2.0	11.0
3. Hizmetler	74.2	83.0	80.2	60.3	86.4	79.9
3.1. İnşaat <sup>1</sup>	-	5.3	3.6	-	2.6	2.0
3.2. Toptan Ve Per.Tic.	0.1	5.4	3.7	0.3	6.2	4.7
3.3. Turizm	7.7	4.7	5.7	5.5	4.6	4.8
3.4. Ulaştırma	25.5	3.3	10.4	14.2	1.5	4.6
3.5. Haberleşme	1.8	3.0	2.6	2.6	2.0	2.1
3.6. Mali Müesseseler	0.1	1.5	1.0	0.4	1.3	1.1
3.7. Konut Sahipliği	2.8	52.4	36.6	3.0	57.2	43.9
3.8. Serbest Mes.Ve Hiz.	-	7.5	5.1	-	11.0	8.3
3.9. Kamu Hizmetleri	36.2	-	11.5	34.3	-	8.4
<b>Toplam</b>	<b>100.0</b>	<b>100.0</b>	<b>100.0</b>	<b>100.0</b>	<b>100.0</b>	<b>100.0</b>

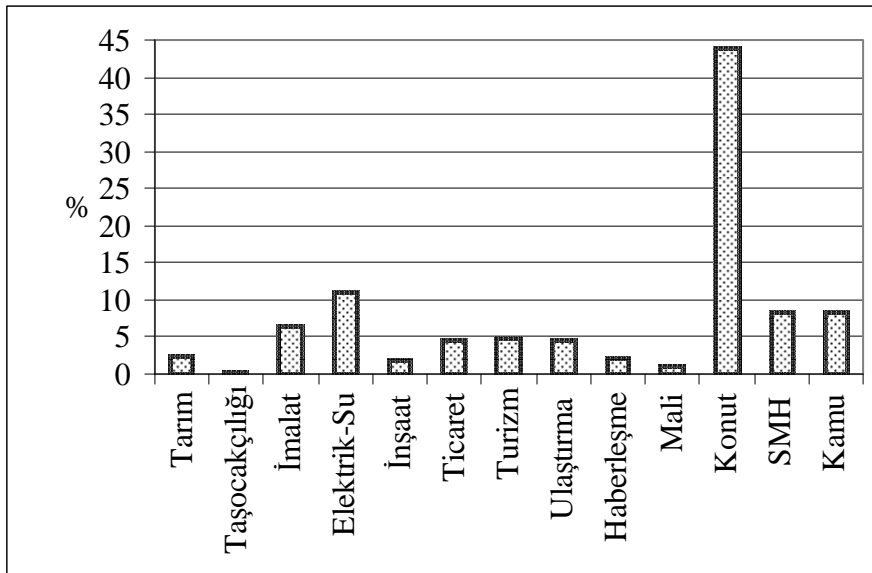
<sup>1</sup> Makine ve Teçhizat Yatırımları

Kaynak : Devlet Planlama Örgütü

2006 yılında kamu kesimi yatırımlarının en çok yoğunlaştığı sektörün %36.2 oranındaki payıyla kamu hizmetleri olduğu görülmektedir (tablo 5). Kamu kesimi yatırımlarının ikinci ve üçüncü sırada yoğunlaştığı diğer sektörler %25.5 oranıyla ulaştırma ve %23.6 oranıyla elektrik-su sektörleridir. Özel kesim yatırımları ise %52.4 oranındaki payıyla konut sektöründe yoğunlaşmıştır. İkinci ve üçüncü sırada ise %9.7 oranıyla imalat ve %7.5 oranıyla serbest meslek ve hizmetler sektörü gelmektedir. Böylece 2006 yılı toplam yatırımlarının yine %36.6 gibi büyük bir oranla konut sektöründe yoğunlaştığı ikinci, üçüncü ve dördüncü sırada ise %11.5 oranıyla kamu hizmetleri, %10.4 oranıyla ulaştırma ve %8.9 oranıyla elektrik-su sektörünün geldiği görülmektedir.

2007 yılında kamu kesimi yatırımları %38.5 oranıyla elektrik-su, %34.3 oranıyla kamu hizmetleri ve %14.2 oranıyla ulaştırma sektörlerinde, özel kesim yatırımları ise %57.2 oranıyla konut ve %11 oranıyla serbest meslek ve hizmetler sektörlerinde yoğunlaşmıştır. Grafik 4 toplam yatırımların 2007 yılında yoğunlaştığı sektörleri göstermektedir. Toplam yatırımlar konut sektöründe %43.9 oranıyla yoğunlaşırken, elektrik-su, kamu hizmetleri, serbest meslek ve hizmetler ve imalat sektörlerinin payları sırasıyla %11, %8.4, %8.3 ve %6.5 oranlarında olmuştur (tablo 5).

Grafik – 4 Sabit Sermaye Yatırımlarının Sektörel Dağılımı  
(2007)



### **2.3. Tüketim Harcamaları**

2006 yılında 17,063 YTL olan fert başına GSMH, 2007 yılında reel olarak %0.1 oranında bir artışla cari fiyatlarla 19,165 YTL düzeyine ulaşmıştır. Fert başına GSMH'nin ABD Doları karşılığı ise 11,837 dolardan %24.7 oranında bir artışla 2007 yılında 14,765 dolar düzeyine yükselmiştir (tablo 6). Grafik 5 dolar bazında fert başına GSMH'nin son beş yıldaki gelişimini göstermektedir.



Tablo-6 Tüketim Harcamaları

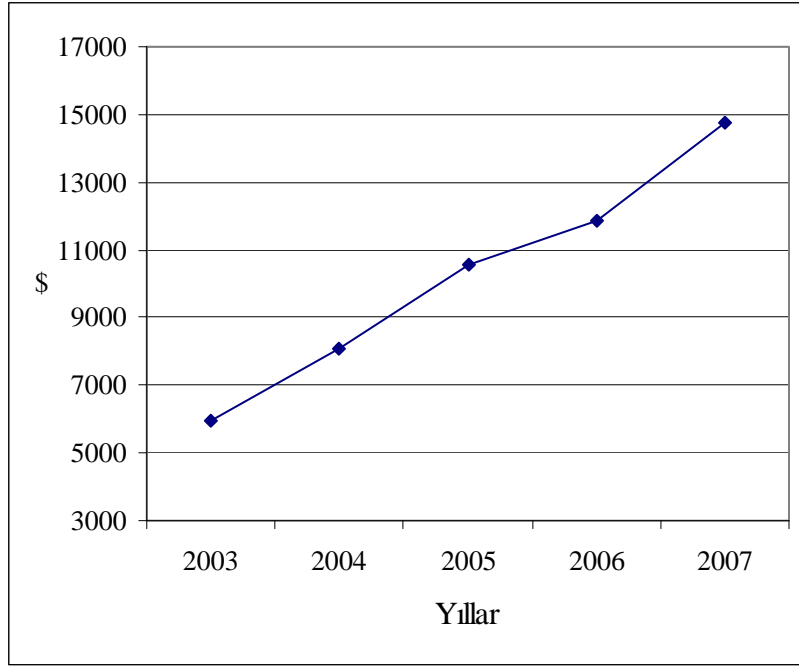
(YTL)

Sektörler	2006		2007		Değişme (%)	
	Cari Fiyatlarla	1977 Yılı Fiyatlarıyla	Cari Fiyatlarla	1977 Yılı Fiyatlarıyla	Cari Fiyatlarla	1977 Yılı Fiyatlarıyla
1. GSMH	4,101,387,190.5	15,090.7	4,671,255,885.9	15,310.8	13.9	1.5
2. Toplam Tüketim	3,376,832,349.5	12,424.8	3,907,085,275.0	12,806.1	15.7	3.1
2.1. Kamu Tüketimi	988,884,634.8	3,638.5	1,231,306,843.6	4,035.8	24.5	10.9
2.2. Özel Tüketim	2,387,947,714.7	8,786.3	2,675,778,431.4	8,770.3	12.1	-0.2
Toplam Tüketim/GSMH (%)	82.3	82.3	83.6	83.6		
Fert Başına Toplam Tüketim	14,048	0.051690	16,029	0.052539	14.1	1.6
Fert Başına GSMH	17,063	0.062781	19,165	0.062815	12.3	0.1
Fert Başına GSMH (\$)	11,837		14,765		24.7	

Kaynak : Devlet Planlama Örgütü

2006 yılında fert başına toplam tüketim cari fiyatlarla 14,048 YTL olarak gerçekleşmiş, 2007 yılında ise 16,029 YTL'na ulaşmıştır. 1977 fiyatlarıyla fert başına toplam tüketimin bir önceki yıla göre %1.6 oranında arttığı gözlemlenmektedir(tablo 6). Toplam tüketimin GSMH içerisindeki payının ise 2007 yılında 1.3 puan artarak %83.6 oranında gerçekleştiği görülmektedir.

Grafik – 5 Fert Başına GSMH



### **3. Finansman Dengesi**

#### **3.1. Kamu Gelirleri**

2006 yılında cari fiyatlarla 1,524,019,743.1 YTL olan kamu gelirleri, 2007 yılında 1,739,498,572.7 YTL'sına ulaşırken, aynı dönemde 548,673,935.0 YTL olan kamu finansman gereği cari fiyatlarla 582,101,794.7 YTL olarak gerçekleşmiştir.

1977 yılı fiyatlarıyla, 2006 yılında 5,607.6 YTL olan kamu gelirleri 2007 yılında sadece %1.7 oranında artış göstererek 5,701.5 YTL düzeyinde gerçekleşmiştir. 2007 yılında dolaysız vergilerde reel olarak %9.7 oranında artış görülürken, dolaylı vergilerde bu artış %13.1 oranında gerçekleşmiş ve toplam vergilerde %11.7 oranında artış sağlanmıştır. Ancak, vergi dışı gelirlerde reel olarak %3.1 oranında sınırlı düzeyde bir artış gerçekleşmesiyle, faktör ve fon gelirlerinde reel olarak %15.1 oranında gerileme kaydedilmesi toplam gelirlerdeki artışın %1.7 gibi oldukça düşük bir oranında gerçekleşmesinde etken olmuştur.

#### **3.2. Kamu Giderleri**

Kamu Giderleri toplamı cari fiyatlarla, 2006 yılında 2,072,693,678.1 YTL'sı iken 2007 yılında 2,321,600,367.3 YTL'sı olmuştur. 1977 yılı fiyatlarıyla ise, 2006 yılında 7,626.3 YTL olan kamu giderleri 2007 yılında %0.2 oranında düşüş göstererek 7,609.4 YTL olarak gerçekleşmiştir. 2007 yılında, kamu cari giderlerinde reel olarak %10.9 oranında artış sağlanırken , transferlerde %3.2 oranında gerilemeyle birlikte kamu yatırımlarında da reel olarak %27.9 oranında büyük bir gerileme kaydedilmiştir.

#### **3.3. Kamu Kesimi Genel Dengesi**

2007 yılında toplam vergilerde reel olarak %11.7 oranında artış kaydedilmiş ancak vergi dışı gelirlerdeki reel olarak %3.1 oranındaki sınırlı artış ve faktör ve fon gelirlerindeki reel %15.1 oranındaki ciddi gerileme toplam gelirlerde reel olarak %1.7 gibi oldukça düşük oranda artışa neden olmuştur. 2007 yılında faktör ve fon gelirlerindeki gerilemeye, kamu kurum ve kuruluşlardan Kıbrıs Türk Hava Yolları'nın, Cypfruvex'in, Kıbrıs Türk Elektrik Kurumu'nun

Tablo-7 Kamu Kesimi Genel Dengesi

(YTL)

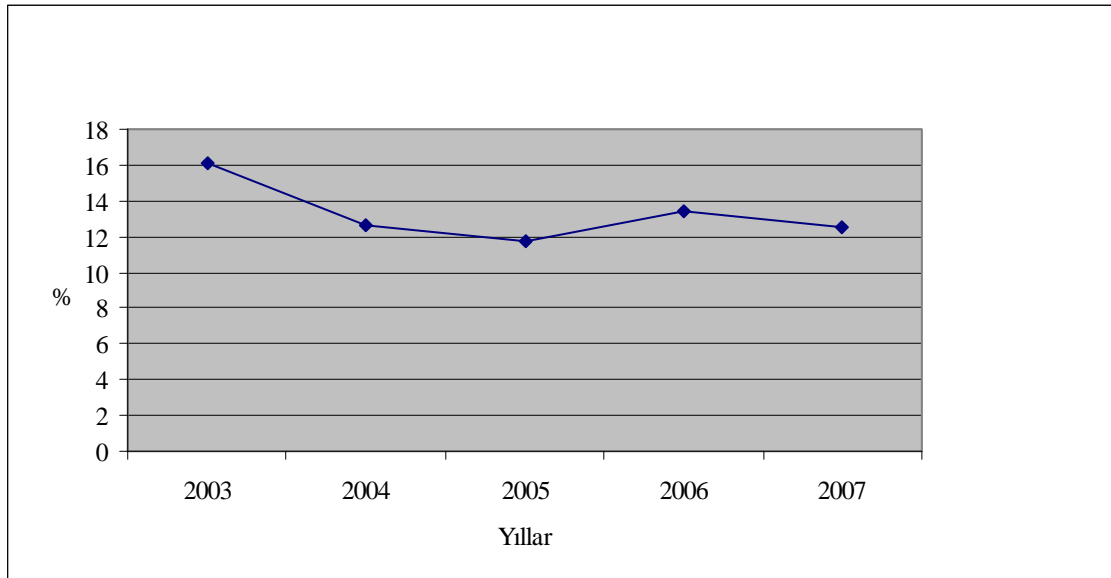
	2006		2007		Değişme (%)	
	Cari	1977 Yılı	Cari	1977 Yılı	Cari	Sabit
	Fiyatlarla	Fiyatlarıyla	Fiyatlarla	Fiyatlarıyla		
1. Kamu Gelirleri	1,524,019,743.1	5,607.6	1,739,498,572.7	5,701.5	14.1	1.7
1.1 Vergiler	794,702,097.2	2,924.1	996,159,121.1	3,265.1	25.4	11.7
1.1.1. Dolaysız Vergiler	329,772,826.9	1,213.4	405,928,010.1	1,330.5	23.1	9.7
1.1.2. Dolaylı Vergiler	464,929,270.3	1,710.7	590,231,111.0	1,934.6	27.0	13.1
1.2. Vergi Dışı Gelirler	235,432,009.5	866.3	272,454,557.7	893.0	15.7	3.1
1.3. Faktör ve Fon Gelirleri	493,885,636.4	1,817.2	470,884,893.9	1,543.4	-4.7	-15.1
2. Transferler	768,021,456.6	2,825.9	834,788,680.2	2,736.2	8.7	-3.2
3. Kamu Harcanabilir Geliri	755,998,286.5	2,781.7	904,709,892.4	2,965.3	19.7	6.6
4. Kamu Cari Giderleri	988,884,634.8	3,638.5	1,231,306,843.6	4,035.8	24.5	10.9
5. Kamu Tasarrufu	-232,886,348.3	-856.8	-326,596,951.2	-1,070.5	40.2	24.9
6. Kamu Yatırımı	315,787,586.7	1,161.9	255,504,843.5	837.4	-19.1	-27.9
6.1. Sabit Sermaye	308,425,110.5	1,134.8	262,142,369.9	859.2	-15.0	-24.3
6.2. Stok Değişimi	7,362,476.2	27.1	-6,637,526.4	-21.8	..	..
7. Kamu Finansman Gereği	548,673,935.0	2,018.7	582,101,794.7	1,907.9	6.1	-5.5

Kaynak: Devlet Planlama Örgütü

ve sosyal güvenlik fonlarından Sosyal Sigortalar Fonu'nun ciddi miktarlardaki zararları önemli ölçüde etken olmuştur. Transferlerde reel olarak %3.2 oranında gerilemenin etkisiyle kamu harcanabilir gelirden reel olarak sadece %6.6 oranında artış görülmüştür. Kamu cari giderlerinde reel %10.9 oranındaki artışla 2007 yılında da kamu tasarruf açığı reel olarak %24.9 oranında artarak devam etmiştir. Kamu yatırımlarında reel olarak %27.9 oranında önemli ölçüde gerileme, 2007 yılında kamu finansman gereğinde reel olarak % 5.5 oranında iyileşmeye neden olmuştur (tablo 7).

2003 yılında kamu finansman gereğinin GSMH'ya oranı % 16.1 iken 2005 yılına kadar düşüş göstererek %11.7 oranına inmiştir. 2006 yılında bu oran yeniden yükselerek %13.4 seviyesine çıkmıştır. 2007 yılında ise Kamu Finansman Gereği/GSMH oranı, kamu finansman gereğinin reel olarak gerilemesine ve gayri safi milli hasıladaki sınırlı büyümeye bağlı olarak düşüş göstermiş ve % 12.5 düzeyinde gerçekleşmiştir.

Grafik-6 Kamu Finansman Gereği/GSMH



### 3.4. Kamu Borç Stoku

Yıllar itibariyle toplam kamu borç stoku incelendiğinde, 2006 yılında 3,236.8 milyon YTL'sından 2007 yılında 3,605.9 milyon YTL'sına ulaştığı görülmektedir (tablo 8). GSMH içindeki payına bakıldığında ise, 2006 yılında %78.9 oranında iken 2007 yılında %77.2 'ye

Tablo- 8 Kamu Borç Stoku

YILLAR	İç Borç Stoku <sup>1</sup>						Dış Borç Stoku <sup>2</sup>			Toplam Borç Stoku		
	Merkez Bankası	Ticari Bankalar	İhtiyat Sandığı	Toplam		GSMH %'si	YTL	\$	GSMH %'si	YTL	\$	GSMH %'si
				YTL	\$							
2004	196,066,227.5	1,290,757,203.7	319,948,925.2	1,806,772,356.4	1,346,227,819.4	71.7	1,191,380,219.5	887,698,546.7	47.3	2,998,152,575.9	2,233,926,366.0	118.9
2005	192,995,853.6	655,535,126.5	384,362,920.9	1,232,893,901.0	917,558,217.2	39.2	1,485,355,422.2	1,106,987,197.9	47.2	2,718,249,323.2	2,024,545,415.1	86.5
2006	167,849,038.4	792,116,008.4	460,701,581.7	1,420,666,628.5	1,010,719,001.5	34.6	1,816,107,782.8	1,292,051,638.3	44.3	3,236,774,411.3	2,302,770,639.8	78.9
2007	150,015,823.9	825,547,710.9	543,477,152.7	1,519,040,687.4	1,304,233,439.9	32.5	2,086,818,224.0	1,705,681,840.3	44.7	3,605,858,911.4	3,009,915,280.2	77.2

<sup>1</sup> Hazine ve diğer Kamu kurumlarının ( belediyeler hariç ) Merkez Bankası, Ticari Bankalar ve İhtiyat Sandığına olan borçlarını ifade eder.

<sup>2</sup> Hazinenin dış kaynaklı borcunu ifade eder.

<sup>3</sup> 31 Aralık resmi alış kurları kullanılmıştır.

<sup>4</sup> Kaynak: KKTC Maliye Bakanlığı, Merkez Bankası, İhtiyat Sandığı ve Devlet Planlama Örgütü.

indiđi görlmektedir. Kamu bor stokunun GSMH iindeki payında bir dşş görlmesine rađmen, yksek seviyesini halen korumaktadır.

Tablo 8’de görleceđi zere i bor stoku, 2006 yılında 1,010.7 milyon \$’dan 2007 yılında 1,304.2 milyon \$’a ykselmiřtir. Toplam i bor stokunun GSMH iindeki payı 2006 yılında %34.6 seviyesinden 2007 yılında %32.5’e gerilemiřtir. Kamunun ticari bankalara ve İhtiyat Sandıđı’na olan bor stokunda artıř görlrken, Merkez Bankası’na olan bor stokunun gerilediđi görlmektedir.

Kamu’nun dıř borlanması ise, 2006 yılında 1,292.1 milyon \$’dan 2007 yılında 1,705.7 milyon \$’a ykselmiřtir. Dıř bor stokunun GSMH iindeki payına bakıldıđında ise, 2006 yılında %44.3’den 2007 yılında %44.7 dzeyine ykseldiđi görlmektedir.

### **3.5. zel Kesim Genel Dengesi**

2006 yılında, 1977 yılı fiyatlarıyla 12,309.1 YTL olan zel harcanabilir gelir, 2007 yılında reel olarak sadece %0.3 oranında artarak 12,345.5 YTL olmuřtur. zel harcanabilir gelirin %0.3 oranında artmasıyla birlikte zel tketimin %0.2 oranında gerilemesi, zel tasarrufun reel olarak %1.5 oranında artmasına neden olmuřtur. zel yatırımların reel olarak %5.8 oranında artıřı ise zel kesimin kamu kesimine kaynak sađlamasını reel olarak %10.3 oranında azaltmıřtır. Bu geliřmeler sonucunda kamu kesimine sađlanan kaynak 257,082,594.7 YTL dzeyinde gerekleřmiřtir (tablo 9).

Tablo - 9 Özel Kesim Genel Dengesi

	(YTL)					
	2006		2007		Değişme %	
	Cari Fiyatlarla	1977 Yılı Fiyatlarıyla	Cari Fiyatlarla	1977 Yılı Fiyatlarıyla	Cari	Sabit
1. Özel Harcanabilir Gelir	3,345,388,904.0	12,309.1	3,766,545,993.5	12,345.5	12.6	0.3
2. Özel Tüketim	2,387,947,714.7	8,786.2	2,675,778,431.4	8,770.3	12.1	-0.2
3. Özel Tasarruf	957,441,189.3	3,522.8	1,090,767,562.1	3,575.2	13.9	1.5
4. Özel Yatırım	702,256,654.3	2,583.9	833,684,967.4	2,732.6	18.7	5.8
4.1 Sabit Sermaye	658,234,204.4	2,421.9	802,139,838.2	2,629.2	21.9	8.6
4.2 Stok Değişimi	44,022,449.9	162.0	31,545,129.2	103.4	-28.3	-36.2
5. Kamu Kesimine İkaz	255,184,535.0	938.9	257,082,594.7	842.6	0.7	-10.3

Kaynak: Devlet Planlama Örgütü



### 3.6. Devlet Bütçe Dengesi

Devlet bütçe hacmi 2006 yılında 1,923,710,074.5 YTL olarak gerçekleşirken, 2007 yılında ise 2006 yılına göre %10.5 artışla 2,125,063,562.9 YTL olarak gerçekleşmiştir (tablo 10).

Bütçe yerel gelirleri içerisinde en önemli gelir kalemi olan vergi gelirleri, 2007 yılında reel olarak %11.1 oranında artış göstermiştir. 2007 yılında, vergi gelirlerinin alt kalemlerinden dolaysız vergiler reel olarak %8, dolaylı vergiler ise reel olarak %13.3 oranında artış göstermiştir. Dolaylı vergiler kapsamında 2007 yılı itibariyle iki yeni vergi kalemi olan özel iletişim vergisi ile şans oyunları vergisi kalemlerinin eklenmesi, bunlara ek olarak mevcut olan harçlar ile ithalattan alınan vergilerdeki artışlar, dolaylı vergilerin artmasına neden olmuştur (tablo 10).

Yerel gelirlerin ikinci sırasında yer alan diğer gelirler kalemlerinde, Tasarruf Mevduatı Sigorta Fonu gelirlerinde görülen artış nedeni ile 2007 yılında %3.7 oranında reel artış gözlenirken, üçüncü sıradaki fon gelirlerinin reel olarak %55.8 oranında artış göstermesi dikkat çekicidir. Bu gelişmenin temel nedeni, Emekli Sandığı Fonundan bütçeye yapılan kaynak aktarımıdır.

Bütçe gelirleri içerisinde yer alan dış yardımlarda 2007 yılında reel olarak %14.1 oranında gerileme olmuştur. Tamamına yakını Türkiye Cumhuriyeti'nden sağlanan dış yardımlar 2007 yılında cari fiyatlarla 283,558,867.2 YTL olarak gerçekleşmiştir. Toplam gelirler içerisinde yerel gelirler 2006 yılında %80.5 oranında bir paya sahip olurken bu oran 2007 yılında %85.2'ye yükselmiş; aynı dönemde ise dış yardımlar %19.5'lik bir paya sahip olurken bu oran %14.8'e gerilemiştir (tablo 10).

2007 yılında bütçe giderleri açısından gelişmelere bakıldığında zaman, %32.7 oranında reel artışla diğer cari giderler dikkat çekmektedir. Reel olarak diğer gider kalemlerine bakıldığında ise, personel giderlerinin %7.9 oranında artmasına karşılık, yatırımların %27 , savunma giderlerinin ise %10 gerilediği dikkati çekmektedir. Transfer harcamalarının ise sadece %4.1 oranında gerilediği görülmektedir. Buna rağmen, 2007 yılı bütçe giderleri içindeki gider kalemlerinin paylarına bakıldığında zaman transfer harcamalarının %39.8'lik paya sahip olması,

Tablo - 10 Devlet Bütçe Dengesi

	(YTL)									
	2006				2007				Değişme(%)	
	Cari	1977 Yılı	Dağılım	GSMH	Cari	1977 Yılı	Dağılım	GSMH	Cari	Sabit
Fiyatlarla	Fiyatlarıyla	%	%si	Fiyatlarla	Fiyatlarıyla	%	%si			
I.BÜTÇE GELİRLERİ	1,509,540,794.1	5,554.2	100.0	36.8	1,912,021,359.7	6,267.0	100.0	40.9	26.7	12.8
1.Yerel Gelirler	1,215,615,338.9	4,472.8	80.5	29.6	1,628,462,492.5	5,337.6	85.2	34.9	34.0	19.3
1.1.Vergi Gelirleri	765,387,680.2	2,816.2	50.7	18.7	954,150,300.4	3,127.4	49.9	20.4	24.7	11.1
1.1.1.Dolaysız Vergiler	323,571,931.7	1,190.6	21.4	7.9	392,126,403.8	1,285.3	20.5	8.4	21.2	8.0
1.1.2.Dolaylı Vergiler	441,815,748.5	1,625.6	29.3	10.8	562,023,896.6	1,842.1	29.4	12.0	27.2	13.3
1.2.Diğer Gelirler	193,558,294.4	712.2	12.8	4.7	225,360,264.2	738.7	11.8	4.8	16.4	3.7
1.3.Fon Gelirleri	256,669,364.3	944.4	17.0	6.3	448,951,928.0	1,471.5	23.5	9.6	74.9	55.8
2.1.Dış Yardımlar	293,925,455.2	1,081.5	19.5	7.2	283,558,867.2	929.4	14.8	6.1	-3.5	-14.1
2.1.Türkiye Cumhuriyeti	293,778,605.0	1,080.9	19.5	7.2	283,317,708.4	928.6	14.8	6.1	-3.6	-14.1
2.2.Diğer	146,850.2	0.5	..	..	241,158.8	0.8	..	..	64.2	46.3
II.BÜTÇE GİDERLERİ	1,923,710,074.5	7,078.1	100.0	46.9	2,125,063,562.9	6,965.2	100.0	45.5	10.5	-1.6
1.Cari Giderler	742,526,703.9	2,732.1	38.6	18.1	932,560,258.6	3,056.6	43.9	20.0	25.6	11.9
1.1.Personel Giderleri	624,001,846.5	2,296.0	32.4	15.2	756,015,536.9	2,478.0	35.6	16.2	21.2	7.9
1.2.Diğer Cari Giderler	118,524,857.4	436.1	6.2	2.9	176,544,721.7	578.7	8.3	3.8	49.0	32.7
2.Transferler	784,546,989.9	2,886.7	40.8	19.1	844,881,606.6	2,769.2	39.8	18.1	7.7	-4.1
3.Savunma Giderleri	118,843,456.0	437.3	6.2	2.9	120,047,875.5	393.5	5.6	2.6	1.0	-10.0
4.Yatırımlar	277,792,924.8	1,022.1	14.4	6.8	227,573,822.2	745.9	10.7	4.9	-18.1	-27.0
III.BÜTÇE DENGESİ	-414,169,280.5	-1,523.9	..	-10.1	-213,042,203.2	-698.3	..	-4.6	-48.6	-54.2
IV. AVANSLAR	-	-	-	-	-74,045,113.1	-242.7	..	-1.6	..	..
V.FİNANSMAN DENGESİ	-414,169,280.5	-1,523.9	..	-10.1	-287,087,316.2	-941.0	..	-6.1	-30.7	-38.3
VI. FİNANSMAN	414,169,280.5	1,523.9	100.0	10.1	287,087,316.2	941.0	100.0	6.1	-30.7	-38.3
1.Türkiye Cumhuriyeti Kredileri	320,091,287.0	1,177.7	77.3	7.8	271,361,365.1	889.4	94.5	5.8	-15.2	-24.5
2. İç Borçlanma	94,077,993.5	346.2	22.7	2.3	15,725,951.1	51.5	5.5	0.3	-83.3	-85.1

Kaynak: Devlet Planlama Örgütü

transfer harcamalarının halâ yüksek olduğunu ve bütçeye önemli bir yük oluşturmaya devam ettiğini ortaya koymaktadır. Personel giderlerinin ise, 2006 yılında %32.4 oranındaki payının 2007’de %35.6’ya yükseldiği görülmektedir.

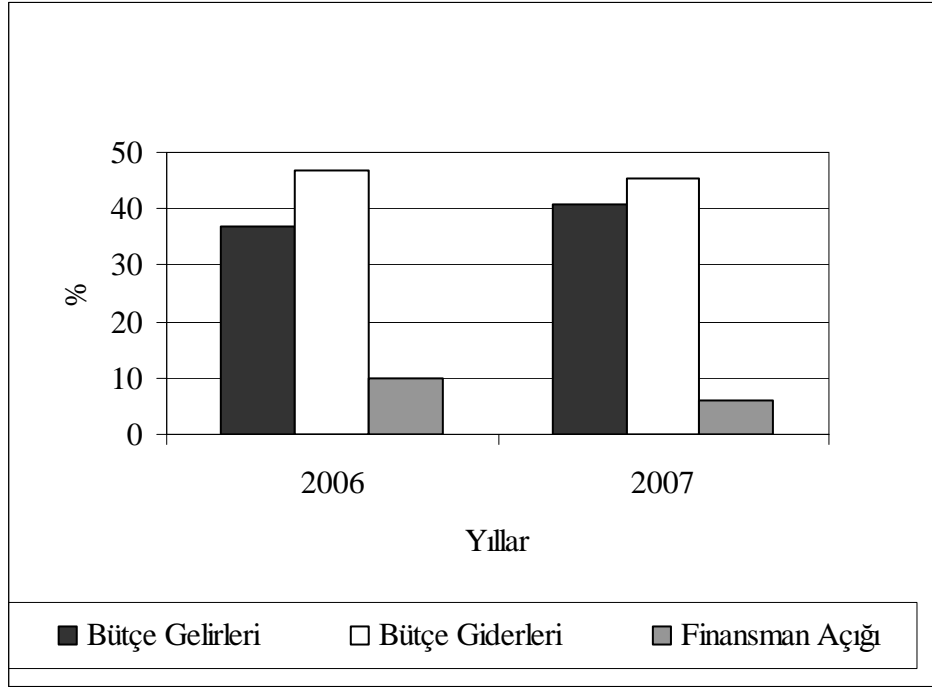
Bütçe gelirleri ile giderlerini karşılayamayan KKTC bütçesinde 2007 yılında oluşan 213,042,203.2 YTL’lik açık ve 74,045,113.1 YTL’lik avanslar toplamı ile finansman ihtiyacı 287,087,316.2 YTL olmuş, bunun 271,361,365.1 YTL’lik kısmı TC kredilerinden geri kalan 15,725,951.1 YTL’lik kısmı ise iç borçlanma ile karşılanmıştır. 2006 yılına göre 2007 yılında finansman ihtiyacı reel olarak %38.3 oranında azalma göstermiştir.

KKTC’nde 2007 yılında yerel gelirlerin 2006 yılına göre GSMH’ya oranı %34.9’a yükselirken, dış yardımların GSMH payı %6.1’e gerilemiştir. Yerel gelirlerin önemli bir bölümünü oluşturan gelir vergisi ağırlıklı dolaysız vergilerin GSMH’ya oranı, 2006 yılına göre 2007 yılında %8.4 düzeyine, Katma değer vergisi ağırlıklı dolaylı vergilerin GSMH’ya oranı ise 2007 yılında %12 düzeyine yükselmiştir. Bu gelişmeler sonucunda vergi gelirleri toplamının GSMH’ya oranı 2006 yılında %18.7 oranından, 2007 yılında %20.4 oranına yükselmiştir. (tablo 10)

Devlet bütçesi giderleri, 2006 yılında GSMH’nın %46.9’u düzeyinde gerçekleşmiş, 2007 yılında da GSMH’nın %45.5’i düzeyinde kalmıştır (tablo 10, grafik 7). Bütçe giderleri içerisinde, bir önceki yıla göre reel gerileme göstermesine rağmen, transfer harcamalarının yüksekliği GSMH payının 2007 yılında %18.1 oranında gerçekleşmesine neden olmuştur. Devlet yatırımlarının ise bütçe giderleri içerisindeki payının %10.7 olarak gerçekleşmesi, GSMH payını %4.9 düzeyine getirmiştir.

2005 yılında GSMH’nın %8’i, 2006 yılında %10.1’i düzeyinde gerçekleşen finansman ihtiyacının 2007 yılında yaşanan gelişmeler neticesinde, GSMH’nın %6.1’i düzeyine gerilemesi olumlu bir gelişme olmakla beraber, hala daha dış kaynak ihtiyacının sürdürülebilir bir yapıda olmadığını göstermektedir.

Grafik – 7 Yıllar İtibarıyla GSMH Yüzdeleri



## 4. Ödemeler Dengesi

### 4.1. Dış Ticaret

İhracat 2007 yılında, 2006 yılına göre artarak, 83.7 milyon dolar düzeyine ulaşmıştır. İthalatın ise %11.8 oranında bir artışla 1,376.2 milyondan 1,539.2 milyona ulaştığı görülmektedir. Bu gelişmeler sonucunda dış ticaret açığı 1,308.1 milyondan 1,455.5 milyona, 1,444.3 milyon dolar olan dış ticaret hacmi ise 1,622.9 milyona ulaşırken, dış ticaret hacmi içindeki payı artan ihracatın %4.7'den 5.1'e yükseldiği görülmektedir (tablo 11, grafik 8-9).

### 4.2. Görünmeyen İşlemler

Görünmeyen işlemlerin temel belirleyicisi olan net turizm gelirleri kalemi, turist ve geceleme sayısındaki artış nedeniyle, 2007 yılında %25.7 oranında artarak 303.2 milyondan 381 milyon dolara yükselmiştir. Diğer görünmeyenler kalemi ise, büyük oranda belirleyici nitelik taşıyan yüksek öğrenim gelirleri ile hibeler ve mali hizmetlerden doğan artışlara bağlı olarak, %2.8 oranında artarak 2006 yılında 801.3 milyon dolar iken, 2007 yılında 824.1 milyon dolar olarak gerçekleşmiştir (tablo 11). Bu gelişmeler sonucunda 2006 yılında 1,104.5 milyon dolar olan görünmeyen işlemler dengesi 2007 yılında %9.1 oranında artarak 1,205.1 milyon dolar olarak gerçekleşmiştir (tablo 11).

Dış Ticaret ve görünmeyen işlemler dengesinde gerçekleşen gelişmeler sonucunda cari işlemler dengesi 2006 yılında 203.6 milyon dolar açık verirken 2007 yılında 250.4 milyon dolar açık vermiştir (tablo 11, grafik 10).

Tablo - 11 Ödemeler Dengesi

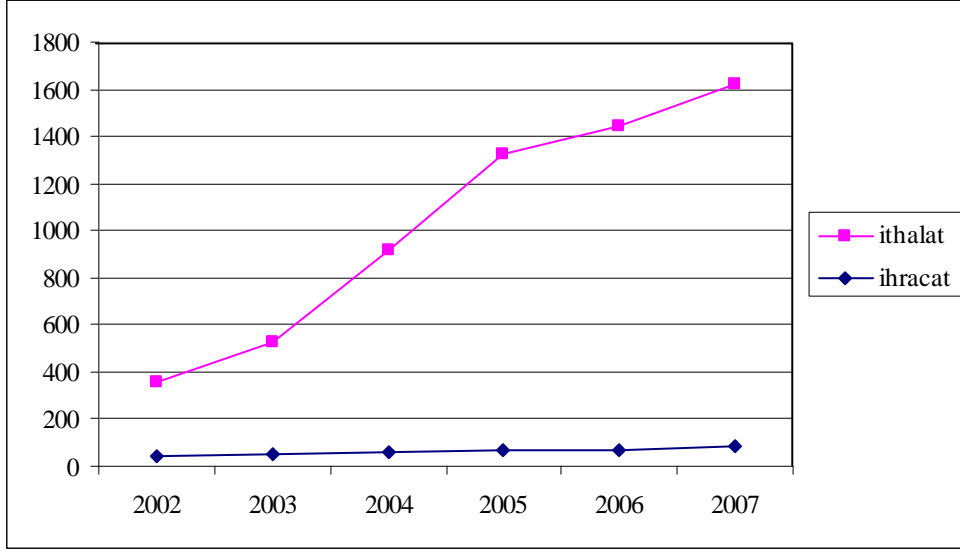
(Milyon \$ )

Sektörler	2006	2007	Değişme (%)
1.Cari İşlemler			
1.1. Dış Ticaret			
1.1.1. Dışsatım	68.1	83.7	22.9
1.1.2. Dışalım	1,376.2	1,539.2	11.8
Dış Ticaret Dengesi	-1,308.1	-1,455.5	11.3
1.2. Görünmeyen İşlemler			
1.2.1. Turizm (Net)	303.2	381.0	25.7
1.2.2. Diğer Görünmeyenler (Net)	801.3	824.1	2.8
Görünmeyen İşlemler Dengesi	1,104.5	1,205.1	9.1
Cari İşlemler Dengesi	-203.6	-250.4	23.0
2. Sermaye Hareketleri			
2.1. TC Yardım ve Kredileri	218.0	209.1	-4.1
2.2. Diğer Sermaye Hareketleri (Net)	172.9	125.9	-27.2
Sermaye Hareketleri Dengesi	390.9	335.0	-14.3
Genel Denge	187.3	84.6	-54.8
3. Rezerv Hareketleri (- Artış, + Azalış)	-433.3	-41.2	-90.5
4. Net Hata ve Noksan	246.0	-43.4	-117.6
Ortalama ABD \$ Kuru (1\$=YTL)	1.4415	1.2980	-10.0

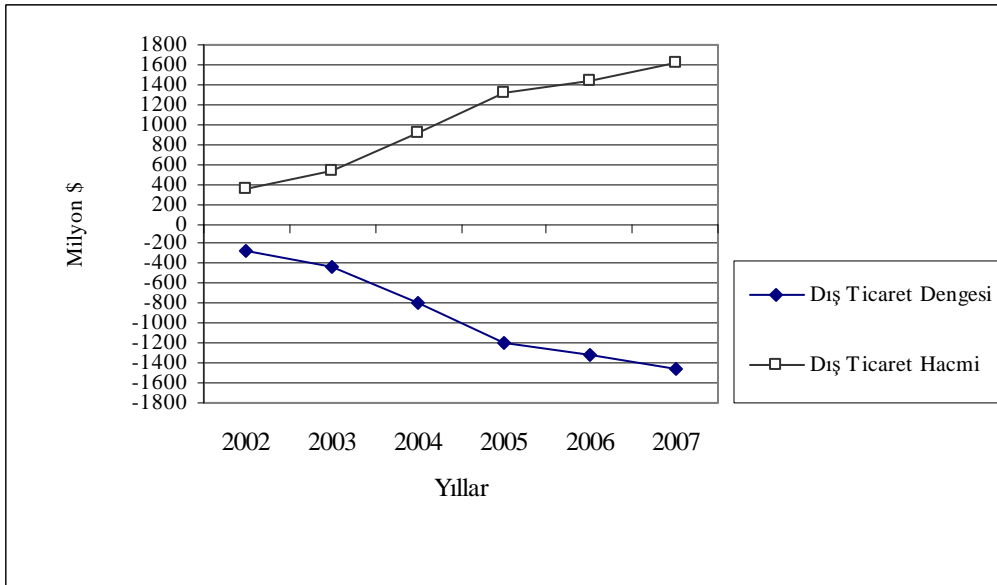
<sup>1</sup>Gerçekleşme Tahmini

Kaynak : Devlet Planlama Örgütü

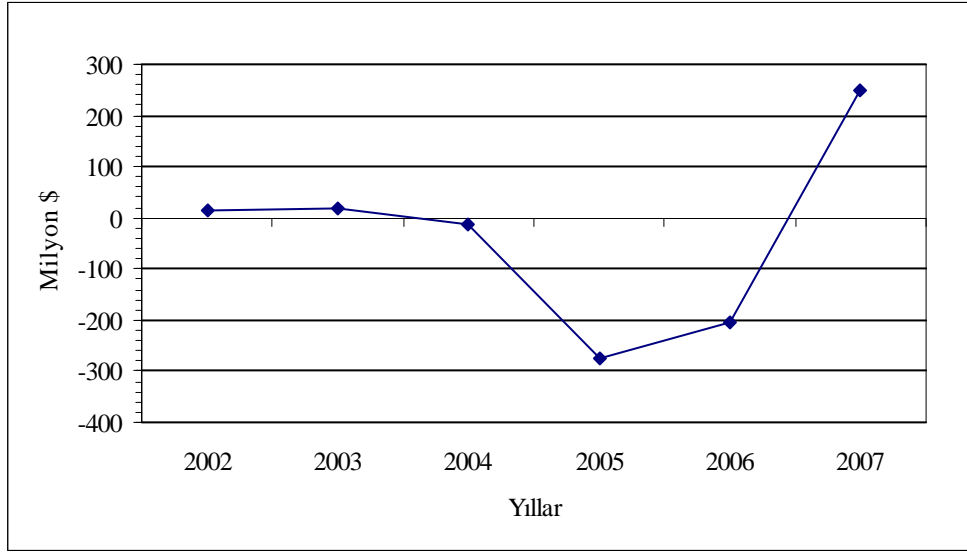
Grafik-8 İhracat ve İthalat



Grafik-9 Dış Ticaret Dengesi ve Dış Ticaret Hacmi



Grafik-10 Cari İşlemler Dengesi



#### 4.3. Sermaye Hareketleri

2006 yılında 218 milyon dolar olarak gerçekleşen Türkiye Cumhuriyeti yardım ve kredileri % 4.1 oranında azalarak, 2007 yılında 209.1 milyon dolar olarak gerçekleşmiştir (tablo 11). Sermaye hareketleri içerisinde yer alan diğer sermaye hareketleri 2006 yılında 172.9 milyon dolar olarak gerçekleşmiştir. 2007 yılında ise 2006 yılına göre %27.2 oranında azalarak 125.9 milyon dolar olmuştur. Sermaye hareketlerindeki gelişmeler sonucunda sermaye hareketleri dengesinin, 2006 yılında 390.9 milyon dolar iken 2007 yılında %14.3 oranında azalarak 335 milyon dolar olduğu görülmektedir (tablo 11). Cari işlemler dengesi ve sermaye hareketleri dengesindeki bu gelişmelere bağlı olarak genel denge, 2007 yılında, 84.6 milyon dolar olarak gerçekleşmiştir (tablo 11).

#### 4.4. Rezerv Hareketleri

2007 yılında 41.2 milyon dolar olarak gerçekleşen döviz rezerv artışı, 2006 yılında 433.3 milyon dolar olarak gerçekleşen döviz rezerv artışına göre %90.5 oranında bir azalma göstermektedir (tablo 11).



## 5. Fiyat Hareketleri

Ülkemizde kullanılan para biriminin YTL olması sonucunda TC’nde uygulanan para politikaları ve buna bağlı gelişmelerin fiyat hareketleri üzerinde önemli etkisi olmaktadır. Türkiye Cumhuriyeti Hükümeti’nin uyguladığı ekonomik programın etkisi ile son yıllarda enflasyonda belirli bir istikrar sağlanmıştır.

Döviz kurlarındaki değişimler, ekonomik faaliyetlerin seyrini etkilediğinden, döviz kuru değişmelerinin istikrarlı bir çizgi izlemesi, ekonomik istikrarı da olumlu yönde etkilemektedir.

Fiyat hareketleri 2006 yılı içerisinde kur değer artışlarında yüksek oranlı dalgalanma oluşması enflasyon hızının yeniden artmasına neden olurken 2007 yılı içerisinde YTL döviz karşısında değer kazanmıştır. Böylece KKTC’nde Tüketici Fiyatları Endeksi (TÜFE) 2006 yılı sonu artış oranı %19.2 iken 2007 yılı son itibarıyla bu değer %9.4’e gerilemiştir (Tablo 12).

Tablo - 12 Tüketici Fiyatları Endeksi

Aylar	2006	Endeks (Aralık 2005=100)	Aylık Değişim (%)	2007	Endeks (Aralık 2006=100)	Aylık Değişim (%)	Yıllık Değişim (%)
Ocak	749.4	101.0	1.0	895.7	101.3	1.3	19.5
Şubat	747.3	100.8	-0.3	901.5	102.0	0.6	20.6
Mart	760.5	102.5	1.8	914.5	103.5	1.4	20.2
Nisan	773.2	104.2	1.7	920.9	104.2	0.7	19.1
Mayıs	789.0	106.4	2.0	921.5	104.3	0.1	16.8
Haziran	804.8	108.5	2.0	913.8	103.4	-0.8	13.5
Temmuz	817.7	110.2	1.6	915.7	103.6	0.2	12.0
Ağustos	834.9	112.6	2.1	936.1	105.9	2.2	12.1
Eylül	860.0	115.9	3.0	951.4	107.6	1.6	10.6
Ekim	879.5	118.6	2.3	965.9	109.3	1.5	9.8
Kasım	882.9	119.0	0.4	963.3	109.0	-0.3	9.1
Aralık	883.8	119.2	0.1	967.0	109.4	0.4	9.4

<sup>1</sup>Aralık 2005 Endeks Değeri (741.7) temel alınmıştır.

Kaynak: Devlet Planlama Örgütü

KKTC ekonomisinin büyük bir kısmı ithalata dayanmakta, üretim girdileri ve tüketim maddeleri büyük oranda ithal yoluyla sağlanmaktadır. Bu nedenle YTL’nin döviz karşısındaki değeri, maliyetler ve fiyatlar üzerinde etkili olmaktadır. Son yıllarda TC’nde sürdürülen

maliye, para ve kur politikaları sonucunda YTL döviz karşısında değer kazanmaya başlamıştır. Ancak, bu olumlu gelişmelere rağmen 2006 yılında oluşan talep artışı kurların belirli bir dönem yüksek seyretmesine neden olmuştur. 2007 yılında ise, ABD’de yaşanan ipotekli konut finansman sistemindeki kriz, ABD dolarının tüm piyasalarda ciddi değer kaybına uğraması, diğer para birimlerini de etkilemiştir. Buna bağlı olarak YTL 2007 yılında döviz karşısında değer kazanmıştır.

Döviz kurları, 2006 yılında yıl ortasında oluşan dalgalanma nedeniyle ciddi yükseliş trendi izlemiş ve 2006 sonunda ABD Doları %5.9, İngiliz Sterlini %19.1 ve Euro %17.9 oranında artmıştır. 2007 yılında ise önemli bir azalış trendi göstermiş ve ABD Doları %17.6, İngiliz Sterlini %15.1 ve Euro %9.2 oranında azalmıştır. (Tablo 13).

Tablo - 13 Aylık Ortalama Resmi Döviz Kur Değişimleri

Aylar	ABD Doları								İngiliz Sterlini								Euro							
	2006	Endeks	Aylık	2007	Endeks	Değişim		2006	Endeks	Aylık	2007	Endeks	Değişim		2006	Endeks	Aylık	2007	Endeks	Değişim				
	Kur	(Aralık	Değişim	Kur	(Aralık	Aylık	Yıllık	Kur	(Aralık	Değişim	Kur	(Aralık	Aylık	Yıllık	Kur	(Aralık	Değişim	Kur	(Aralık	Aylık	Yıllık			
Değeri	2005=100) <sup>1</sup>	(%)	Değeri	2006=100)	(%)	(%)	Değeri	2005=100) <sup>2</sup>	(%)	Değeri	2006=100)	(%)	(%)	Değeri	2005=100) <sup>3</sup>	(%)	Değeri	2006=100)	(%)	(%)				
Ocak	1.3283	98.2	-1.8	1.4259	99.6	-0.4	7.3	2.3447	99.3	-0.7	2.7926	99.3	-0.7	19.1	1.6049	100.1	0.1	1.8537	98.0	-2.0	15.5			
Şubat	1.3261	98.1	-0.2	1.3960	97.5	-2.1	5.3	2.3209	98.3	-1.0	2.7314	97.2	-2.2	17.7	1.5856	98.9	-1.2	1.8234	96.4	-1.6	15.0			
Mart	1.3340	98.7	0.6	1.4090	98.4	0.9	5.6	2.3271	98.6	0.3	2.7443	97.6	0.5	17.9	1.6028	100.0	1.1	1.8645	98.6	2.3	16.3			
Nisan	1.3372	98.9	0.2	1.3599	95.0	-3.5	1.7	2.3578	99.9	1.3	2.7007	96.1	-1.6	14.5	1.6373	102.1	2.2	1.8359	97.1	-1.5	12.1			
Mayıs	1.4269	105.5	6.7	1.3390	93.5	-1.5	-6.2	2.6658	112.9	13.1	2.6563	94.5	-1.6	-0.4	1.8217	113.6	11.3	1.8098	95.7	-1.4	-0.7			
Haziran	1.5985	118.2	12.0	1.3219	92.3	-1.3	-17.3	2.9501	125.0	10.7	2.6218	93.3	-1.3	-11.1	2.0249	126.3	11.2	1.7725	93.7	-2.1	-12.5			
Temmuz	1.5568	115.1	-2.6	1.2841	89.7	-2.9	-17.5	2.8703	121.6	-2.7	2.6082	92.8	-0.5	-9.1	1.9759	123.2	-2.4	1.7590	93.0	-0.8	-11.0			
Ağustos	1.4685	108.6	-5.7	1.3174	92.0	2.6	-10.3	2.7763	117.6	-3.3	2.6467	94.2	1.5	-4.7	1.8803	117.3	-4.8	1.7934	94.8	2.0	-4.6			
Eylül	1.4824	109.6	1.0	1.2648	88.3	-4.0	-14.7	2.7988	118.6	0.8	2.5518	90.8	-3.6	-8.8	1.8895	117.8	0.5	1.7547	92.8	-2.2	-7.1			
Ekim	1.4775	109.3	-0.3	1.1984	83.7	-5.2	-18.9	2.7704	117.4	-1.0	2.4486	87.1	-4.0	-11.6	1.8655	116.3	-1.3	1.7034	90.1	-2.9	-8.7			
Kasım	1.4583	107.8	-1.3	1.1899	83.1	-0.7	-18.4	2.7847	118.0	0.5	2.4657	87.7	0.7	-11.5	1.8762	117.0	0.6	1.7444	92.2	2.4	-7.0			
Aralık	1.4317	105.9	-1.8	1.1790	82.4	-0.9	-17.6	2.8111	119.1	0.9	2.3874	84.9	-3.2	-15.1	1.8910	117.9	0.8	1.7178	90.8	-1.5	-9.2			

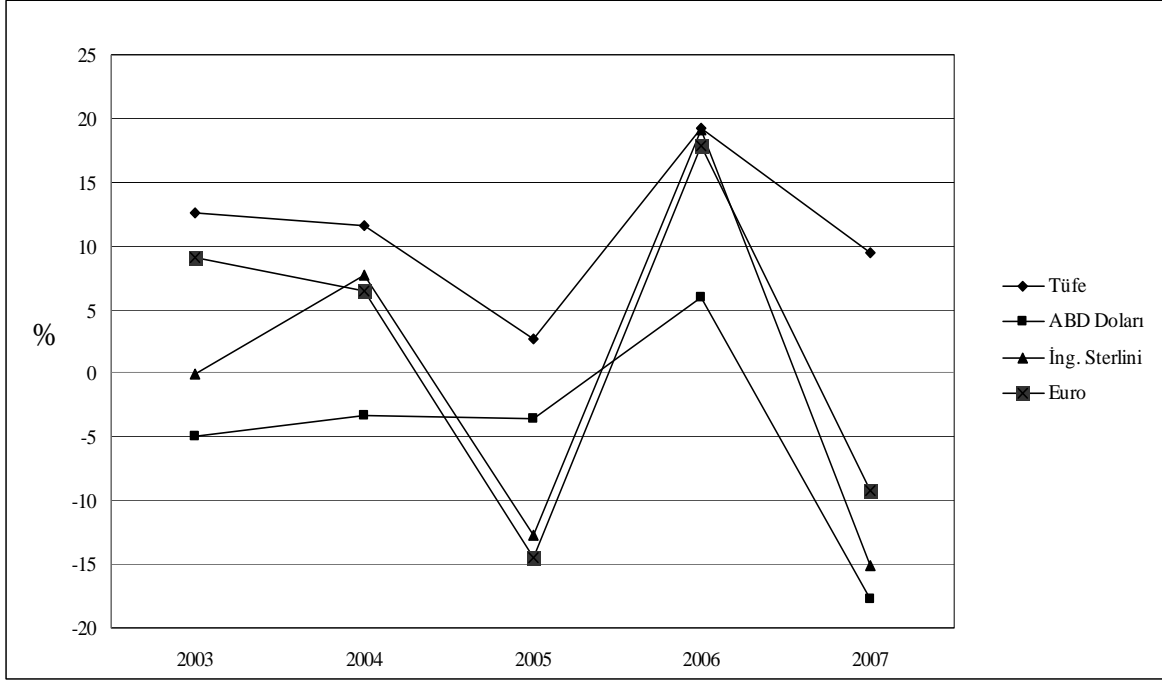
<sup>1</sup>Aralık 2005 ayı ortalama 1\$=1.3522 YTL olarak temel alınmıştır.

<sup>2</sup>Aralık 2005 ayı ortalama 1£=2.3607 YTL olarak temel alınmıştır.

<sup>3</sup>Aralık 2005 ayı ortalama 1€=1.6034 YTL olarak temel alınmıştır.

Kaynak: Devlet Planlama Örgütü

Grafik – 11 Tüfe ve Döviz Kur Değişimleri



## **6. Banka Mevduatları ve Krediler**

KKTC Merkez Bankası verilerine göre bankacılık sektörü konsolide bilançosu 2007 yılında %6.5 oranında büyüyerek 5,577.4 milyon YTL'ndan 5,944.2 milyon YTL'na ulaşmıştır. Sektörün performans rasyoları incelendiği zaman risklere karşı bir güven göstergesi kabul edilen sermaye yeterliliği standart rasyosunun (SYSR) %8 olan yasal oranın üzerinde seyretmeye devam ettiği görülmektedir. 2006 sonuna göre %16.7 olan SYSR 2007 sonunda %22.4 olarak gerçekleşmiştir. Brüt kredilerin aktifler içerisindeki payı 2007 yılında %41.6'dan %46'ya kredilerin mevduata oranı ise %49.5'den %55.4'e yükselmiştir.

### **6.1. Banka Mevduatları**

2007 yılı içerisindeki ekonomik yavaşlamanın yanı sıra, döviz kuru ve faiz oranlarındaki düşüşün de etkisiyle 2006 yılında %28.9 oranında büyüyen toplam mevduatlar, 2007 yılında %4.7 oranında büyümüştür. 2006 yılı sonunda 4,681 milyon YTL olan toplam mevduatlar, 2007 yılı sonunda 4,937 milyon YTL'na ulaşmıştır.

Mevduatın vadelerine göre dağılımı incelendiğinde, daha önceki yıllarda olduğu gibi bir ay vadeli mevduatta yoğunlaşma olduğu görülmektedir. %69.3'lük paya sahip bir ay vadeli mevduatları sırasıyla vadesiz, bir yıl, üç ay ve altı ay vadeli mevduatlar izlemektedir. Mevduatın türlerine göre dağılımını incelediğimizde ise en büyük payın %77.1'lik oranla tasarruf mevduatına ait olduğunu görmekteyiz.

#### **6.1.1. Türk Lirası Mevduat Gelişmeleri**

Türk Lirası mevduatlar 2007 yılında bir önceki yıla göre %15.9 oranında artarak cari fiyatlarla 2,301,709,471.1 YTL'ndan 2,667,285,243.7 YTL'na ulaşmıştır.

2006-2007 döneminde Türk Lirası mevduatlar içinde, vadesiz mevduatlar %18.4 oranında artarken, vadeli mevduatlar %15.5 oranında artmış. Türk Lirası mevduatın vadeli ve vadesiz dağılımda bir önceki yıla göre önemli bir değişiklik olmamıştır (tablo 14).

Tablo - 14 Türk Lirası Mevduat Gelişmeleri

(YTL)

Mevduat Türü	2006	Dağılım %	2007	Dağılım %	Değişim %
1. Vadesiz	280,974,567.6	12.2	332,637,592.5	12.5	18.4
2. Vadeli	2,020,734,903.5	87.8	2,334,647,651.2	87.5	15.5
<b>Toplam</b>	<b>2,301,709,471.1</b>	<b>100.0</b>	<b>2,667,285,243.7</b>	<b>100.0</b>	<b>15.9</b>

Not: TMSF bankalarına ait rakamlar dahil değildir.

Kaynak: KKTC Merkez Bankası

### 6.1.2. Döviz Mevduat Gelişmeleri

Toplam döviz mevduatları, 2007 yılında ekonomik yavaşlamanın yanısıra döviz kurlarındaki düşüşün etkisiyle bir önceki yıla göre %4.6 oranında azalarak cari fiyatlarla 2,379,560,313.4 YTL'nden 2,270,062,971.1 YTL'na ulaşmıştır. Vadesiz mevduatlar %8.4 oranında azalırken vadeli döviz mevduatları %3.9 oranında azalmıştır (tablo 15).

Tablo - 15 Döviz Mevduat Gelişmeleri

(YTL)

Mevduat Türü	2006	Dağılım %	2007	Dağılım %	Değişim %
1. Vadesiz	386,413,271.1	16.2	354,038,281.8	15.6	-8.4
2. Vadeli	1,993,147,042.3	83.8	1,916,024,689.3	84.4	-3.9
<b>Toplam</b>	<b>2,379,560,313.4</b>	<b>100.0</b>	<b>2,270,062,971.1</b>	<b>100.0</b>	<b>-4.6</b>

Not: TMSF bankalarına ait rakamlar dahil değildir.

Kaynak: KKTC Merkez Bankası

## 6.2. Krediler

2002 yılından itibaren ekonomideki olumlu gelişmelerin yanı sıra kurda yakalanan istikrar ve faiz oranlarındaki gerilemeye bağlı olarak brüt kredilerde gerçekleşen artış hızında, 2007 yılında yaşanan ekonomik olumsuzluklara bağlı olarak önemli bir yavaşlama görülmektedir. 2006 yılında brüt kredilerdeki artış hızı %47.9 iken 2007 yılı sonunda bu oranın %17.8 olduğu görülmektedir. 2007 yılı sonunda toplam banka kredileri cari fiyatlarla 2,734,718,245.5 YTL'na yükselmiştir.

Kredilerin sektörel dağılımını incelediğimizde, 2006 yılında olduğu gibi 2007 yılında da toplam brüt krediler içindeki en büyük payın %41'lik oranla şahsi ve mesleki borçlara ait olduğunu görmekteyiz. Şahsi ve mesleki borçları %32.5'lik payla kamu kurum ve kuruluşları ile %20.2'lik payla yurtiçi ve yurtdışı ticaret izlemektedir (tablo 16).

Tablo - 16 Banka Kredilerinin Sektörel Dağılımı

(YTL)

Sektörler	2006	Dağılım %	2007	Dağılım %	Değişim %
1. Kamu Kurum ve Kuruluşları	774,505,521.6	33.4	889,522,411.6	32.5	14.9
2. Tarım	12,237,015.4	0.5	12,361,508.4	0.5	1.0
3. Sanayi	4,676,239.4	0.2	7,460,279.1	0.3	59.5
4. Nakliye ve Ulaşım	8,999,512.7	0.4	13,738,420.2	0.5	52.7
5. Yurtiçi ve Yurtdışı Ticaret	479,155,763.3	20.6	553,678,324.1	20.2	15.6
6. Bina ve İnşaat	107,001,070.1	4.6	118,170,144.1	4.3	10.4
7. Turizm	15,925,745.2	0.7	19,450,947.8	0.7	22.1
8. Şahsi ve Mesleki Borçlar	918,797,886.5	39.6	1,120,336,210.2	41.0	21.9
9. İskonto Senetleri	-	-	-	-	-
<b>Toplam</b>	<b>2,321,298,754.1</b>	<b>100.0</b>	<b>2,734,718,245.5</b>	<b>100.0</b>	<b>17.8</b>

Not: TMSF bankalarına ait rakamlar dahil değildir.

Kaynak: KKTC Merkez Bankası