

DEVLET PLANLAMA ÖRGÜTÜ

2008 YILI
MAKROEKONOMİK
VE
SEKTÖREL GELİŞMELER

Haziran 2010

YAYIN VE BİLGİ İÇİN



**Kuzey Kıbrıs Türk Cumhuriyeti
Devlet Planlama Örgütü
İzleme ve Koordinasyon Dairesi
Lefkoşa**



+(392) – 228 31 41



+(392) – 228 59 88

web : www.devplan.org
e-mail : dpo@devplan.org

KKTC Devlet Basımevi – Lefkoşa, Haziran 2010

170 Adet Basılmıştır

DPÖ-MSG-2010-5

İÇİNDEKİLER

Sayfa No

BİRİNCİ BÖLÜM MAKROEKONOMİK GELİŞMELER

1. Büyüme Hızı ve GSMH'nın Bileşimi	1-4
2. Kaynakların Kullanımı	5-14
2.1. Ekonominin Genel Dengesi	5
2.2. Sermaye Birikimi	7
2.2.1. Sermaye Birikiminin Kaynakları	7
2.2.2. Sabit Sermaye Yatırımların Sektörel Dağılımı	7
2.3. Tüketim Harcamaları	12
3. Finansman Dengesi	15-25
3.1. Kamu Gelirleri	15
3.2. Kamu Giderleri	15
3.3. Kamu Kesimi Genel Dengesi	15
3.4. Kamu Borç Stoku	18
3.5. Özel Kesim Genel Dengesi	20
3.6. Devlet Bütçe Dengesi	22
4. Ödemeler Dengesi	26-29
4.1. Dış Ticaret	26
4.2. Görünmeyen İşlemler	26
4.3. Sermaye Hareketleri	29
4.4. Rezerv Hareketleri	29
5. Fiyat Hareketleri	30-33
6. Banka Mevduatları ve Krediler	34-36
6.1. Banka Mevduatları	34
6.1.1. Türk Lirası Mevduat Gelişmeleri	34
6.1.2. Döviz Mevduat Gelişmeleri	35
6.2. Krediler	36

İKİNCİ BÖLÜM SEKTÖREL GELİŞMELER

	Sayfa No
1. Tarım	37-56
1.1. Mevcut Durum ve Gelişmeler	38
1.1.1. Tarımın Genel Ekonomi İçindeki Yeri	38
1.1.2. Bitkisel Üretim	40
1.1.3. Hayvancılık	44
1.1.4. Ormancılık	47
1.1.5. Su Ürünleri	50
1.2. Sorunlar	51
1.2.1. Tarım Sektörü Genel Sorunları	51
1.2.2. Bitkisel Üretimde Sorunlar	53
1.2.3. Hayvansal Üretimde Sorunlar	53
1.2.4. Ormancılıktaki Sorunlar	55
1.2.5. Su Ürünlerindeki Sorunlar	56
2. Sanayi	57-81
2.1. Mevcut Durum ve Gelişmeler	57
2.1.1. Katma Değer	57
2.1.2. Dışsatım	61
2.1.3. Yatırımlar	63
2.1.4. Krediler	66
2.1.5. Taşocakçılığı	67
2.2. İmalat Sanayii	70
2.3. Enerji	73
2.3.1. Elektrik	73
2.3.2. Su	77
2.4. Sorunlar	79
3. İnşaat	82-88
3.1. Mevcut Durum ve Gelişmeler	82
3.1.1. İnşaat Malzemeleri	83
3.1.2. Konut	84
3.2. Sorunlar	87
4. Ticaret ve Pazarlama	89-96
4.1. Mevcut Durum ve Gelişmeler	89
4.1.1. Toptan ve Perakende Ticaret	89
4.1.2. Dış Ticaret	89
4.2. Sorunlar	95
5. Turizm	97-112
5.1. Mevcut Durum ve Gelişmeler	98
5.1.1. Yolcu Sayısındaki Gelişmeler	98
5.1.2. Geceleme ve Doluluk Oranı	100
5.1.3. Ulaşım Tercihleri	103
5.1.4. Turizm Hizmetleri Arzı	106

	Sayfa No
5.1.5. Dış Seyahat ve Gezilerdeki Gelişme	107
5.1.6. Turizm Gelirleri	108
5.1.7. Devlet Planlama Örgütü Tarafından Teşvik Belgesi Verilen Turizm Projeleri	109
5.2. Sorunlar	110
6. Ulaştırma-Haberleşme	113-127
6.1. Mevcut Durum ve Gelişmeler	113
6.2. Ulaştırma	113
6.2.1. Karayolu Ulaştırması	113
6.2.2. Havayolu Ulaştırması	115
6.2.3. Denizyolu Ulaştırması	117
6.3. Haberleşme	121
6.3.1. Telekomünikasyon Hizmetleri	121
6.3.2. Posta Hizmetleri	122
6.3.3. Radyo ve Televizyon	123
6.3.4. Türk Ajansı-Kıbrıs (TAK)	125
6.4. Sorunlar	127
7. Eğitim	128-159
7.1. Mevcut Durum ve Gelişmeler	128
7.1.1. Örgün Eğitim	128
7.1.1.1. Okul Öncesi Eğitim	128
7.1.1.2. İlk Öğretim	130
7.1.1.3. Orta Öğretim	131
7.1.1.3.1. Orta Okullar	131
7.1.1.3.2. Liseler	132
7.1.1.3.2.1. Genel Liseler	132
7.1.1.3.2.2. Mesleki Teknik Öğretim	133
7.1.1.4. Yüksek Öğretim	134
7.1.1.4.1. KKTC'deki Yüksek Öğretim Kurumları	135
7.1.1.4.1.1. Atatürk Öğretmen Akademisi	135
7.1.1.4.1.2. Doğu Akdeniz Üniversitesi	135
7.1.1.4.1.3. Lefke Avrupa Üniversitesi	139
7.1.1.4.1.4. Girne Amerikan Üniversitesi	141
7.1.1.4.1.5. Yakın Doğu Üniversitesi	143
7.1.1.4.1.6. Uluslararası Kıbrıs Üniversitesi	146
7.1.1.4.1.7. Ortadoğu Teknik Üniversitesi (ODTÜ) Kuzey Kıbrıs Kampüsü	148
7.1.1.4.1.8. Anadolu Üniversitesi	150
7.1.1.4.2. Türkiye ve Üçüncü Ülkelerde Okuyanlar	152
7.1.1.5. Özel Eğitim	154
7.1.1.5.1. Lefkoşa Özel Eğitim ve İş Merkezi	155
7.1.1.5.2. Girne Özel Eğitim Merkezi	155
7.1.1.5.3. Lefkoşa Özel Eğitim Merkezi	155
7.1.1.5.4. Yeşilyurt Özel Eğitim Merkezi	156
7.1.1.5.5. Rauf Raif Denktaş Görme Engellileri Eğitim Okulu	156
7.1.1.5.6. Gazimağusa Özel Eğitim Merkezi	156
7.1.2. Yaygın Eğitim	156
7.2. Sorunlar	158

	Sayfa No
8. Kültür	160-171
8.1. Mevcut Durum ve Gelişmeler	160
8.2. Sorunlar	169
9. Gençlik	172-175
9.1. Mevcut Durum ve Gelişmeler	172
9.2. Sorunlar	174
10. Spor	176-179
10.1. Mevcut Durum ve Gelişmeler	176
10.2. Sorunlar	179
11. Sağlık	180-192
11.1. Mevcut Durum	180
11.1.1. Kamu Tarafından Yürütülen Sağlık Hizmetleri	181
11.1.1.1. Temel Sağlık Hizmetleri (Koruyucu Hekimlik Hizmetleri)	183
11.1.1.2. Yataklı Tedavi Hizmetleri	184
11.1.1.3. İlaç ve Eczacılık Hizmetleri	186
11.1.1.4. Laboratuvar Hizmetleri	186
11.2.2. Sağlık Harcamaları	186
11.2.3. Sağlık Yatırımları	187
11.1.2. Özel Kesimde Yürütülen Sağlık Hizmetleri	188
11.3. Sorunlar	190
12. Çalışma ve Sosyal Güvenlik	193-221
12.1. Çalışma Yaşamı	193
12.1.1. Mevcut Durum ve Gelişmeler	193
12.1.1.1. Hanehalkı İşgücü Anketine Göre İstihdam	193
12.1.1.2. 2006 Yılı Nüfus ve Konut Sayımına Göre İstihdam	196
12.1.1.3. Çalışma Dairesi	197
12.1.1.4. Asgari Ücret	201
12.2.1.5. Sendikalar Mukayyitliği	202
12.1.2. Sorunlar	203
12.2. Sosyal Güvenlik	204
12.2.1. Mevcut Durum ve Gelişmeler	204
12.2.1.1. Sosyal Güvenlik Yasası	205
12.2.1.2. Sosyal Sigortalar Yasası	206
12.2.1.3. Emeklilik Yasası	214
12.2.1.4. İhtiyat Sandığı Yasası	217
12.2.1.5. Sosyal Hizmetler Dairesi	218
12.2.2. Sorunlar	221
13. Çevre	222-262
13.1. Mevcut Durum ve Gelişmeler	228
13.1.1. Çevreyi Oluşturan Kaynaklar, Kaynakları Etkileyen Bazı Faaliyetler ve Etkileri	228
13.1.2. Yasal ve Örgütsel Durum	241
13.1.3. Eksiklikler ve Kısıtlayıcılar	246

13.1.4. Fırsatlar ve Olanaklar	250
13.1.5. 2008 Yılı Programı Döneminde Yapılan Çalışmalar	251
13.2. Sorunlar	259
14. Fiziki Planlama	263-284
14.1. Mevcut Durum ve Gelişmeler	264
14.1.1. Yasal, Örgütsel Durum ve Planlama Çalışmaları	264
14.1.2. Çevreyi Etkileyen Sektörlerle İlgili Planlama Çalışmaları	272
14.1.3. Konut ve Fiziki Planlama	274
14.1.4. Uygulama ve İmar Denetimi	275
14.1.5. Parasal Kaynaklar	276
14.1.6. 2008 Yılı Programı Döneminde Yapılan Çalışmalar	277
14.2. Sorunlar	281
15. İskan ve Rehabilitasyon, Konut Edindirme	285-303
15.1. Mevcut Durum ve Gelişmeler	285
15.1.1. Eşdeğer Tahsis Uygulamaları	285
15.1.2. Taşınmaz Mal Komisyonu Uygulamaları	289
15.1.3. Diğer Uygulamalar	292
15.1.4. Konut Edindirme Uygulamaları	295
15.1.5. İskan ve Sosyal Konut Edindirme Uygulamalarının Çevre ve Fiziki Planla Etkileri	300
15.2. Sorunlar	302
16. Kooperatifçilik	304-308
16.1. Mevcut Durum ve Gelişmeler	304
16.2. Sorunlar	308
17. İdari Örgütlenme	309-314
17.1. Mevcut Durum ve Gelişmeler	309
17.2. Sorunlar	312
18. Yerel Yönetimler	315-323
18.1. Mevcut Durum ve Gelişmeler	315
18.2. Sorunlar	322
19. Beşeri Kaynaklar, Aile, Kadın, Çocuk ve Engelliler	324-345
19.1. Mevcut Durum ve Gelişmeler	324
19.1.1. Beşeri Kaynaklar	324
19.1.2. Aile	324
19.1.3. Kadın	326
19.1.4. Çocuk	334
19.1.5. Engelliler	336
19.2. Sorunlar	344

Tablo No	Tablo Adı	Sayfa No
1	GSYİH'nın Sektörel Dağılımı ve GSMH (YTL)	2
2	Ekonominin Genel Dengesi	6
3	Yıllar İtibarıyla Sabit Sermaye Yatırımlarının Sektörel Dağılımı (YTL)	8
4	Sabit Sermaye Yatırımlarının Kesimler İtibarıyla Dağılımı	10
5	Sabit Sermaye Yatırımlarının Kesimler ve Sektörler İtibarıyla Yüzde Dağılımı	11
6	Tüketim Harcamaları	13
7	Kamu Kesimi Genel Dengesi	16
8	Kamu Borç Stoku	19
9	Özel Kesim Genel Dengesi	21
10	Devlet Bütçe Dengesi (YTL)	23
11	Ödemeler Dengesi	27
12	Tüketici Fiyatları Endeksi	30
13	Aylık Ortalama Resmi Döviz Kur Değişimleri	32
14	Türk Lirası Mevduat Gelişmeleri	35
15	Döviz Mevduat Gelişmeleri	35
16	Banka Kredilerinin Sektörel Dağılımı	36
17	KKTC'de Arazi Dağılımı	40
18	Ekilen Arazi Miktarının Ürün Çeşidine Göre Dağılımı	41
19	Tarımsal Üretim Ürün Çeşitlerine Göre Dağılımı	41
20	Sulu Arazi Dağılımı	42
21	Tarımsal Makine, Araç-Gereç Parkı	43
22	Hayvan Sayısı	44
23	Hayvansal Üretim	45
24	Tatbik Edilen Koruyucu Aşıların Yıllara Göre Dağılımı	46
25	Fidan Dağıtım ve Ağaçlandırılan Alanlar	48
26	Yapacak ve Yakacak Odun Üretimi	49
27	Kayıtlı Balıkçı Sayısı ve Balıkçı Tekneleri	50
28	Sanayi Sektörünün GSYİH İçerisindeki Yeri (Sabit Fiyatlarla)	59
29	Sanayi Sektörünün GSYİH İçerisindeki Yeri (Cari Fiyatlarla)	60
30	Sanayi Ürünleri Dışsatımı ve Toplam Dışsatımdaki Yeri	62
31	Sanayi Sektörü Sabit Sermaye Yatırımlarının Dağılımı (Sabit Fiyatlarla)	64
32	Sanayi Sektörü Sabit Sermaye Yatırımlarının Dağılımı (Cari Fiyatlarla)	65
33	Taşocakçılığı Sektöründeki Mevcut Tesislerin Durumu	68
34	47/2000 Sayılı Teşvik Yasası Kapsamında Teşvik Belgesi Almış Yatırımlar	71
35	KKTC'nde Mevcut Elektrik Santrallerinin Kapasite ve Üretim Durumu	74
36	KKTC'nde Tüketilen Elektrik Enerjisi Dağılımı	75
37	Yıllar İtibarıyla Bazı İnşaat Türlerinin Maliyetleri	85
38	Toplam Yapı İnşaatı ve Konut İnşaatı(2005-2007)	86

Tablo No	Tablo Adı	Sayfa No
39	Kentsel Konut İnşaatlarında Gelişme (2006-2008)	86
40	Kırsal Konut İnşaatlarında Gelişme (2006-2008)	86
41	Dış Ticaretin Ülkelere Göre Dağılımı	90
42	Dış Ticaret Hacminin Ülkelere Göre Dağılımı	91
43	Ülkelere Göre Dış Ticaret Dengesi	92
44	Yeşil Hat Tüzüğü Kapsamında Güney Kıbrıs'la Olan Ticaret	93
45	KKTC Dışsatımının Yapısı	94
46	Ana Mal Gruplarına Göre Dışalım	95
47	Yolcu Sayısında ve Yapısında Gelişme	98
48	KKTC'ye Hava ve Deniz Yolu İle Gelen Yolcuların Uyruklarına Göre Dağılımı	99
49	Turistik Konaklama Tesislerde Geceleme ve Doluluk Oranları	100
50	Turistik Konaklama Tesislerinin Bölgeler ve Tesis Türlerine Göre Doluluk Oranları	101
51	KKTC ile Çalışan Yabancı Tur Operatörleri ve Bu Tercihle Gerçekleşen Geceleme Sayısının Ülkelere Göre Dağılımı	102
52	Ulaşım Tercihleri	103
53	Turizm Hizmetleri Arzı	104
54	Konaklama Tesislerinin Sınıflarına Göre Dağılımı	105
55	Konaklama Tesislerinin Bölgelere Göre Dağılımı	106
56	Dış Seyahat Gelir ve Giderleri	107
57	Turizm Gelirleri ve Döviz Gelirlerindeki Payı	108
58	Devlet Planlama Örgütü Tarafından Teşvik Belgesi Verilen Turizm Projelerinin Bölgelere ve Yıllara Göre Dağılımı	109
59	Yurtdışı Yük ve Yolcu Taşımacılığı	116
60	Havayolu Yük, Yolcu ve Sefer Sayıları	117
61	Denizyolu Yük ve Yolcu Taşınması	119
62	Gazimağusa Limanına Taşınan Yük Miktarları ve Taşıyan Gemilerin Milliyetleri	120
63	Bölge Santralleri ve Hat Kapasiteleri	122
64	Radyo ve Televizyon Şebekesi Gelişim Tablosu	124
65	TV Kanal Sayısı	125
66	Radyo Kanal Sayısı	125
67	Okul Öncesi Eğitim	129
68	Özel ve Devlet İlkokullar	131
69	Özel ve Devlet Ortaokulları	132
70	Özel ve Devlet Genel Liseleri	133
71	Mesleki Teknik Liseler	134
72	Doğu Akdeniz Üniversitesi Öğrencilerinin Fakülte, Bölüm ve Uyruklarına Göre Dağılımı	137-138
73	Doğu Akdeniz Üniversitesi'ndeki Öğrencilerin Yıllar İtibarıyla Uyruklarına Göre Dağılımı	139
74	Lefke Avrupa Üniversitesi'ndeki Öğrencilerinin Fakülte, Bölüm ve Uyruklarına Göre Dağılımı	140
75	Lefke Avrupa Üniversitesi'ndeki Öğrencilerin Yıllar İtibarıyla Uyruklarına Göre Dağılımı	141

Tablo No	Tablo Adı	Sayfa No
76	Girne Amerikan Üniversitesi'ndeki Öğrencilerinin Fakülte, Bölüm ve Uyruklarına Göre Dağılımı	142
77	Girne Amerikan Üniversitesi'ndeki Öğrencilerin Yıllar İtibarıyla Uyruklarına Göre Dağılımı	143
78	Yakın Doğu Üniversitesi'ndeki Öğrencilerinin Fakülte, Bölüm ve Uyruklarına Göre Dağılımı	145
79	Yakın Doğu Üniversitesi'ndeki Öğrencilerin Yıllar İtibarıyla Uyruklarına Göre Dağılımı	146
80	Uluslararası Kıbrıs Üniversitesi'ndeki Öğrencilerinin Fakülte, Bölüm ve Uyruklarına Göre Dağılımı	147
81	Uluslararası Kıbrıs Üniversitesi'ndeki Öğrencilerin Yıllar İtibarıyla Uyruklarına Göre Dağılımı	148
82	Ortadoğu Teknik Üniversitesi Kuzey Kıbrıs Kampüsü'ndeki Öğrencilerinin Fakülte, Bölüm ve Uyruklarına Göre Dağılımı	149
83	Ortadoğu Teknik Üniversitesi Kuzey Kıbrıs Kampüsü'ndeki Öğrencilerin Yıllar İtibarıyla Uyruklarına Göre Dağılımı	150
84	Anadolu Üniversitesi'ndeki Öğrencilerin Yıllar İtibarıyla Uyruklarına Göre Dağılımı	151
85	Yüksek Öğretimde Öğrenci Dağılımı	153
86	Yaygın Eğitim	157
87	Milli Kütüphane İle Halk Kütüphanelerindeki Kitap Sayıları	161
88	Milli Kütüphane İle Halk Kütüphanelerindeki Üye Sayıları	162
89	Milli Kütüphane İle Halk Kütüphanelerindeki Kitapların Konularına Göre Dağılımı	163
90	Milli Arşiv ve Araştırma Dairesi'nin Kaynaklarının Aylık Kullanım Ortalaması	166
91	Milli Arşiv ve Araştırma Dairesi'nin Ziyaretçilerinin Yurttaşlık, Cinsiyet ve Eğitim Durumuna Göre Aylık Dağılım Ortalaması	167
92	Envanteri Yapılan Eski Eserlerin Dökümü	167
93	Ziyaretçi Sayıları İle Sağlanan Gelirler	168
94	Müzelerin Türlerine Göre Dağılımı	168
95	12-24 Yaş Grubu Genç Nüfusun Yıllara Göre Dağılımı	172
96	Federasyonların Sayısal Durumları	177
97	Mevcut Spor Tesislerimiz	178
98	Kamu Sağlık Servislerinde Çalışan Personelin Bölgelere Göre Dağılımı	182
99	Kamu Sağlık Servislerindeki Yatak Durumu	183
100	Kamu Sağlık Servislerinde Çalışan Doktorların Branşlarına Göre Dağılımı	185
101	Kamu Sağlık Harcamalarının Devlet Bütçesi ve GSMH'ya Oranı	187
102	Kamu Sağlık Yatırımlarının Toplam Yatırımlar ve Bütçe İçerisindeki Payı	187
103	Özel Sağlık Kuruluşlarının ve Yatak Sayılarının Bölgelere Göre Dağılımı	188
104	Özel Sağlık Kuruluşlarının ve Personelinin Bölgelere Göre Dağılımı	189
105	Özel Kesimde Çalışan Uzman Hekimlerin Branşlarına Göre Dağılımı	190
106	Hanehalkı İşgücü Anketine Göre İstihdamın İktisadi Faaliyet Kollarına Göre Dağılımı	195
107	Hanehalkı İşgücü Anketine Göre Bazı Temel Göstergeler	195

Tablo No	Tablo Adı	Sayfa No
108	2006 Yılı Genel Nüfus ve Konut Sonuçlarına Göre İstihdam Edilen Nüfusun Ekonomik Faaliyet Kollarına Göre Dağılımı	196
109	Kayıtlı Tamamen İşsizlerin İstihdamı Genel Görünüm Tablosu	197
110	Yabancı Uyruklulara Verilen Çalışma İzinleri	198
111	Kayıtlı Aktif İşsizlerin Eğitim Seviyelerine Göre Dağılımı	199
112	Yapılan Plasmanların Sektörlere Göre Dağılımı	199
113	Yapılan Plasmanların Kesimlere Göre Dağılımı	200
114	Plasmanı Yapılan İşsizlerin Ana Meslek Gruplarına Göre Dağılımı	200
115	İş Kazaları ve Neticeleri	201
116	Asgari Ücret Miktarları ile Yıllık Artışlar	202
117	KKTC’nde Faaliyet Gösteren Sendika ve Sendika Federasyonlarının Üye Sayısı	202
118	İşyeri ve Sigortalı Tescillerinin Bölgelere Göre Dağılımı	205
119	Sosyal Güvenlik Yasası’na Göre Prim Oranları	205
120	İşyeri ve Sigortalı Tescillerinin Bölgelere Göre Dağılımı	207
121	Sosyal Sigortalardan Yapılan Maaş Ödemelerinin Alt ve Üst Sınırları	208
122	Tescilli Sigortalı Sayıları	208
123	Tescilli Sigortalıların Bölgelere Göre Dağılımı	209
124	Tescilli İşyerlerinin Dağılımı	210
125	Sosyal Sigortalardan Maaş Alanların Kategorilerine Göre Dağılımı	210
126	Sosyal Sigortalardan Maaş Alanların Statülerine Göre Dağılımı	211
127	Sosyal Sigortalar Maaş Ödemelerinin Fon ve Devlet Ayrımı	212
128	Sosyal Sigortalara Bildirilen İşsizlik Vakalarının Seyri	212
129	Sosyal Sigortalar Dairesi Tarafından Uygulanan Prim Oranları	213
130	Kamu Görevlilerinin Emeklilik İştirak Payı Kesintileri	216
131	İhtiyat Sandığına Yatırım Yapan Kişi Sayıları	217
132	İhtiyat Sandığının Tahsilatı Durumu	218
133	İhtiyat Sandığından Ödenen Kişi Sayısı	218
134	Sosyal Hizmetler Dairesi’nce Yapılan Ödemelerin Nevine Göre Dağılımı ve Ödenen Miktarlar	220
135	Çeyiz Yardımı Alan Kişi Sayısı ve Kişi Başı Miktarı	220
136	Sosyal Hizmetler Dairesince Yapılan Ödemelerin Çeşitleri ile Miktarları	221
137	Çevreyle İlgili Uluslararası Sözleşme, Protokol, Deklerasyon, Konferans ve Diğerleri	226-227
138	KKTC'nin Arazi Varlığı	233
139	KKTC'nin Tarım Arazisi Kullanımı	234
140	Orman Alanlarının Niteliği	235
141	Orman Alanlarının Mülkiyeti	235
142	KKTC Orman Alanının Ağaç Türlerine Göre Dağılışı	237
143	Mevcut Orman İçi Dinlenme ve Piknik Alanları	238
144	1996 ve 2006 Genel Nüfus Sayımına Göre Nüfus ve Yerleşim Büyüklükleri	271
145	Kent ve Kır Nüfusunun Yıllara Göre Dağılımı Yerleşim Büyüklükleri	272
146	KKTC'de İnşaat ve Parselasyon Adedi	275
147	Mücahit ve Mukavemetçi Puan Belgeleri	288
148	Kaynak Paketleri	293
149	Kaynak Dağıtımları	295

Tablo No	Tablo Adı	Sayfa No
150	Sosyal Konut Üretimi	297
151	Şehit Çocuklarına Verilen Arsalar	298
152	Kırsal Kesim Projeleri	299
153	Faaliyet Göstermekte Olan Kooperatif Kuruluşları	304
154	Faaliyet Göstermekte Olan Kooperatif Kuruluşlarının Türlerine Göre Teftiş Durumu	305
155	KT Kooperatif Merkez Bankası'nın Plasman Durumu	306
156	KT Kooperatif Merkez Bankası Plasmanlarının Sektörel Dağılımı	307
157	Devletten Maaş Çekmekte Olan Memur, İşçi ve Emekliler	309
158	İngilizce Eğitim Merkezinin Kursiyer Sayıları	310
159	KKTC Belediyelerinin Devletten Aldıkları Katkı	317
160	Belediyelerin Gelirleri	318
161	Belediyelere Yapılan Devlet Katkısının Mahalli Gelirler İçindeki Payı	319
162	Belediyelerin Giderleri	319
163	Belediyelerdeki Emekli, Memur ve İşçi Sayıları	320
164	İlçelere Göre Belediyeleşme Oranı	321
165	Nüfus Dilimlerine Göre Belediye Sayısı ve Nüfus	321
166	Belediyelerde Mevcut Araçlar	322
167	Yıllara Göre Evlenme ve Boşanma Sayısı	325
168	Okuma Yazma Bilen Kadın ve Erkek Nüfusun Mezun Oldukları Öğretim Kurumlarına Göre Dağılımları	329
169	Medeni Durum ve Cinsiyete Göre Dağılım	330
170	Çalışan Nüfusun Cinsiyete Göre Dağılımı	330
171	Çalışanların Ana Meslek Gruplarına ve Cinsiyete Göre Dağılımı	332
172	Kamu Sektöründeki Memur, Öğretmen ve Polislerin Toplam Sayısı ve Cinsiyetine Göre Dağılımı	333
173	Kamu Sektöründeki Üst Kademe Yöneticilerinin Cinsiyetine Göre Dağılımı	334
174	Sosyal Hizmetler Dairesi'ne Bağlı Yuva/Yurtlarda ve SOS'de Barınan Çocuk Sayıları	336
175	Engel Türü ve Cinsiyet	340
176	İlçelere Göre Engellilerin Dağılım Sayıları ve Oranları	341
177	İstihdam Edilen Engellilerin Cinsiyet, Çalıştıkları İşyeri ve Engel Türüne Göre Dağılımı	341
178	İlçelere Göre Çalışma İsteğiyle Bekleyen Engellilerin Sayıları ve Oranları	342
179	Çalışma İsteğiyle Bekleyen Engellilerin Yaş Grupları ve Engel Türlerine Göre Dağılımları	343
180	İş İsteğiyle Bekleyen Engellilerin Öğrenim Durumlarına Göre Dağılımı	343

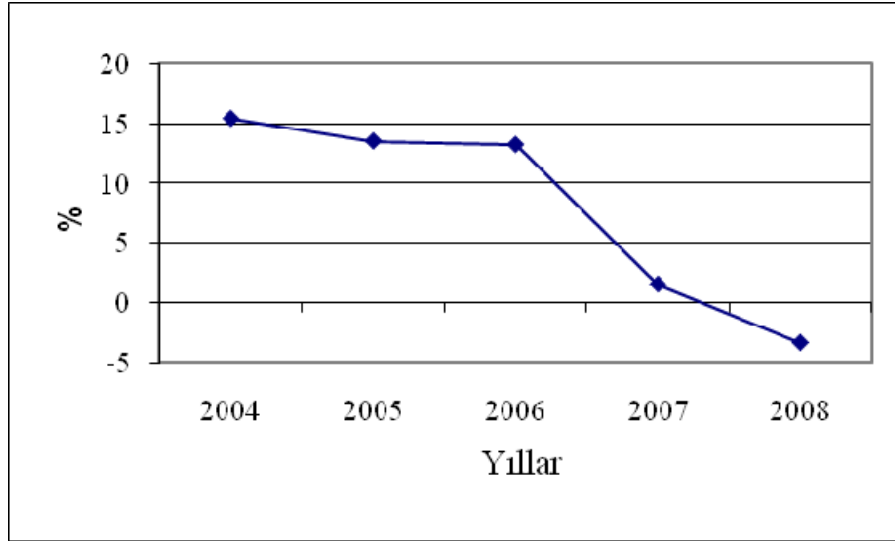
BİRİNCİ BÖLÜM

MAKROEKONOMİK GELİŞMELER

1. Büyüme Hızı ve GSMH'nın Bileşimi

KKTC ekonomisi 2003-2006 yılında yakaladığı büyüme trendini sonraki yıllarda sürdürememiş, 2007 yılında % 1.5 düzeyinde kalan reel büyüme hızı, 2008 yılında % 3.4 oranında daralma ile sonuçlanmıştır (grafik 1). Böylelikle GSMH'daki ortalama reel büyüme hızı son beş yılda % 7.8 olarak gerçekleşmiş ve cari fiyatlarla 2008 yılında 5,128,334,134.4 YTL'sına ulaşmıştır (tablo 1). 2008 yılında, cari fiyatlarla % 9.8 oranında artan GSMH, ABD Doları bazında ise, % 11 oranında artarak 3,995.6 milyon Dolara ulaşmıştır. Böylelikle kişi başına GSMH 2007 yılındaki 14,765 Dolar düzeyinden 2008 yılında 16,158 Dolar'a yükselmiştir.

Grafik-1 Büyüme Hızı



Sektörler itibarıyla reel gelişmeler incelendiğinde; 2008 yılında elektrik-su, otelcilik-lokantacılık, ulaştırma-haberleşme, mali müesseseler, konut sahipliği, serbest meslek ve hizmetler ile kamu hizmetleri dışındaki sektörlerde reel daralma yaşandığı görülmektedir.

Tablo-1 GSYİH'nın Sektörel Dağılımı ve GSMH

(YTL)

Sektörler	2007		2008		Büyüme Hızı(%)		Payı %	
	Cari	Sabit	Cari	Sabit	Cari	Sabit	2007	2008
1. Tarım	288,151,830.1	1,146.5	259,154,100.9	938.1	-10.1	-18.2	6.3	5.1
1.1. Bitkisel	161,307,927.0	580.0	137,725,583.2	423.7	-14.6	-26.9	3.5	2.7
1.2. Hayvancılık	110,427,055.6	478.1	105,088,421.9	434.0	-4.8	-9.2	2.4	2.1
1.3. Ormancılık	1,040,434.0	24.9	890,117.9	19.5	-14.4	-21.7
1.4. Balıkçılık	15,376,413.5	63.5	15,449,977.9	60.8	0.5	-4.3	0.3	0.3
2. Sanayi	430,808,660.4	1,624.4	542,766,477.2	1,457.6	26.0	-10.3	9.4	10.7
2.1. Taşocakçılığı	48,681,681.6	64.8	42,297,366.5	58.8	-13.1	-9.3	1.1	0.8
2.2. İmalat Sanayii	204,294,691.7	1,274.7	202,736,045.2	1,104.3	-0.8	-13.4	4.4	4.0
2.3. Elektrik-Su	177,832,287.1	284.9	297,733,065.5	294.5	67.4	3.4	3.9	5.9
3. İnşaat	364,429,418.0	2,227.3	362,216,034.6	2,049.0	-0.6	-8.0	7.9	7.1
4. Ticaret-Turizm	630,286,930.1	2,578.9	721,709,047.4	2,524.8	14.5	-2.1	13.7	14.2
4.1. Toptan ve Perakende Ticaret	435,504,431.4	2,199.8	491,869,791.6	2,123.7	12.9	-3.5	9.5	9.7
4.2. Otelcilik ve Lokantacılık	194,782,498.7	379.1	229,839,255.8	401.1	18.0	5.8	4.2	4.5
5. Ulaştırma-Haberleşme	533,409,559.0	1,425.0	614,527,377.1	1,456.2	15.2	2.2	11.6	12.1
6. Mali Müesseseler	309,354,672.4	500.5	357,835,272.5	548.7	15.7	9.6	6.7	7.0
7. Konut Sahipliği	144,191,222.9	660.6	175,938,464.6	678.3	22.0	2.7	3.1	3.5
8. Serbest Meslek ve Hizmetler	493,519,363.3	1,534.7	525,208,660.7	1,600.9	6.4	4.3	10.7	10.3
9. Kamu Hizmetleri	1,003,489,892.8	1,884.0	1,103,967,143.1	1,906.1	10.0	1.2	21.8	21.7
10. İthalat Vergileri	406,650,516.8	1,509.5	416,585,101.4	1,497.8	2.4	-0.8	8.8	8.2
11. GSYİH(p.f.)	4,604,292,065.9	15,091.3	5,079,907,679.4	14,657.4	10.3	-2.9	100.0	100.0
12. Net Dış Alem Faktör Gelirleri	66,963,820.0	219.5	48,426,455.0	139.7	-27.7	-36.4	1.5	1.0
GSMH(p.f.)	4,671,255,885.9	15,310.8	5,128,334,134.4	14,797.2	9.8	-3.4	101.5	101.0

Kaynak: Devlet Planlama Örgütü

Tarım sektöründe en büyük gerileme, kuraklığın etkisiyle % 26.9 oranında daralan bitkisel üretim alt sektöründe gerçekleşmiştir. Hayvancılık, ormancılık ve balıkçılık alt sektörlerinde de gerileme yaşanması sonucunda tarım sektöründe % 18.2 oranında küçülme olmuştur.

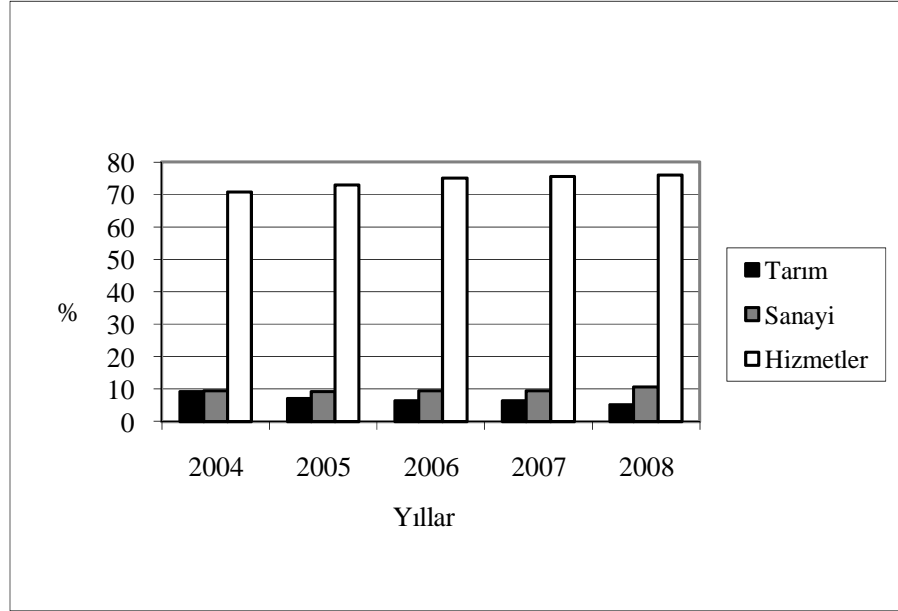
Sanayi sektöründeki gelişmelere baktığımız zaman; imalat sanayii ve taşocakçılığı alt sektörlerinin sırasıyla % 13.4 ve % 9.3 oranında gerilemesi sonucunda % 10.3 oranında daraldığı görülmektedir.

Hizmet sektörlerine baktığımızda ise; inşaat sektöründe son yıllardaki ciddi büyümenin ardından % 8 oranında gerileme gerçekleşmiştir. Hizmetler sektöründe bir diğer gerileme, % 3.5 oranıyla toptan ve perakende ticaret sektöründe yaşanmıştır. Otelcilik-lokantacılık sektöründe, özellikle konaklamalardaki artışın etkisiyle % 5.8 oranında reel büyüme olmuştur. Ulaştırma-haberleşme sektöründe ise, kara ve hava yolcu taşımacılığı ile GSM hizmetlerindeki artışın etkisiyle %2.2 oranında reel büyüme gerçekleşmiştir. Sektörler içerisinde en büyük artış, bankacılık hizmetlerindeki gelişmelerden dolayı % 9.6 oranında büyüyen mali müesseseler sektöründe yaşanmıştır. Serbest meslek ve hizmetler sektöründe ise yüksek öğrenimde yaşanan gelişmeler sonucunda % 4.3 reel büyüme gerçekleşmiştir.

Sektörel gelişmeler sonucunda GSYİH'da, 2008 yılında % 2.9 oranında reel daralma gerçekleşmiştir. Net dış alem faktör gelirlerinde ise gelir kalemlerindeki genel gerilemenin etkisiyle, % 36.4 oranında daralma yaşandığı görülmektedir.

2008 yılında sektörlerin GSYİH içerisindeki payları incelendiğinde; kamu hizmetleri, ticaret-turizm, ulaştırma- haberleşme, sanayi, serbest meslek ve hizmetler, inşaat sektörlerinin en ağırlıklı sektörler olduğu gözlemlenmektedir. Bu sektörlerin payları sırasıyla; % 21.7, % 14.2, % 12.1, % 10.7, % 10.3 ve % 7.1 olmuştur.

Grafik-2 Sektörel Dağılım



2008 yılında cari fiyatlarla % 9.8 oranında artan GSMH'ya göre yıllık fiyat artışı % 13.6 oranında gerçekleşmiştir. 2008 yılında en yüksek fiyat artışları % 62 oranıyla elektrik-su, % 18.8 ile konut gelirleri, % 17 ile toptan-perakende ticaret, % 16.9 ile bitkisel üretim, % 14.5 ile imalat sanayii ve % 12.7 ile ulaştırma-haberleşme sektörlerinde olmuştur.

2. Kaynakların Kullanımı

2.1. Ekonominin Genel Dengesi

KKTC ekonomisinde 2002 yılında yakalanan büyüme trendinin 2007 yılında yavaşlayarak devam ettiği, 2008 yılında ise reel olarak %3.4 oranında daraldığı görülmektedir (tablo 2). GSMH ve dış açıktan oluşan toplam kaynaklar, 2008 yılında dış açıkta gerçekleşen artıştan dolayı GSMH'daki daralmanın gerisinde, %0.8 oranında reel bir gerileme göstererek cari fiyatlarla 5,629,284,184.4 YTL'na ulaşmıştır. 2008 yılında GSMH toplam kaynakların %91.1'ini oluştururken, dış açık cari fiyatlarla 500,950,050 YTL olarak toplam kaynakların %8.9'u düzeyinde gerçekleşmiştir. 2007 yılında GSMH toplam kaynakların %93.5'i oranında gerçekleşirken, dış açık %6.5'ini oluşturmakta idi.

2008 yılında gerçekleşen ekonomik daralmadan yatırım harcamalarının olumsuz yönde etkilendiği ve reel olarak %15.2 oranında daraldığı görülmektedir (tablo 2). Toplam tüketimde ise reel olarak %3.2 oranında bir büyüme gözlemlenmektedir. Böylece 2007 yılında toplam kaynakların %21.8'i toplam yatırımlara, %78.2'si ise toplam tüketime kanalize olurken bu oranlar 2008 yılında toplam tüketim lehine bir gelişme göstererek sırasıyla %18.6 ve %81.4 oranlarında gerçekleşmiştir. 2008 yılında cari fiyatlarla 4,580,141,996.5 YTL olarak gerçekleşen toplam tüketimin %29.8 oranındaki kısmını kamu tüketimi, %70.2 oranındaki kısmını ise özel tüketim oluşturmaktadır. Toplam yatırımların GSMH içerisindeki payı 2008 yılında 2007 yılına göre azalarak %20.5 oranında, toplam tüketimin payı ise artarak %89.3 oranında gerçekleşmiştir.

Kamu harcanabilir gelir 2008 yılında 2007 yılına göre reel olarak %7.6 oranında bir büyüme gerçekleştirmiş ve cari fiyatlarla 1,105,639,508.1 YTL düzeyinde gerçekleşmiştir. Böylece kamu harcanabilir gelirin 2007 yılında %19.4 oranında olan GSMH içerisindeki payı 2008 yılında %21.6 olarak gerçekleşmiştir. Özel harcanabilir gelir 2008 yılında reel olarak %6 oranında gerilemiş, GSMH içerisindeki payı ise %78.4 oranında gerçekleşmiştir.

Tablo-2 Ekonominin Genel Dengesi

(YTL)

	2007		2008		Değişme %	
	Cari	1977 Yılı	Cari	1977 Yılı	Cari	1977 Yılı
	Fiyatlarla	Fiyatlarıyla	Fiyatlarla	Fiyatlarıyla	Fiyatlarla	Fiyatlarıyla
1. Toplam Kaynaklar	4,996,275,085.9	16,376.1	5,629,284,184.4	16,242.6	12.7	-0.8
1.1. GSMH	4,671,255,885.9	15,310.8	5,128,334,134.4	14,797.2	9.8	-3.4
1.2. Dış Açık	325,019,200.0	1,065.3	500,950,050.0	1,445.4	54.1	35.7
2. Toplam Yatırımlar	1,089,189,810.9	3,570.0	1,049,142,187.9	3,027.2	-3.7	-15.2
2.1. Sabit Sermaye Yatırımları	1,064,282,208.1	3,488.4	1,062,702,394.2	3,066.3	-0.1	-12.1
2.1.1. Kamu	262,142,369.9	859.2	267,192,187.9	771.0	1.9	-10.3
2.1.2. Özel	802,139,838.2	2,629.2	795,510,206.3	2,295.4	-0.8	-12.7
2.2. Stok Değişmeleri	24,907,602.8	81.6	-13,560,206.3	-39.1
2.2.1. Kamu	-6,637,526.4	-21.8	13,833,147.5	39.9
2.2.2. Özel	31,545,129.2	103.4	-27,393,353.8	-79.0
3. Toplam Tüketim	3,907,085,275.0	12,806.1	4,580,141,996.5	13,215.5	17.2	3.2
4. Kamu Harcanabilir Geliri	904,709,892.4	2,965.3	1,105,639,508.1	3,190.1	22.2	7.6
4.1. Kamu Tüketimi	1,231,306,843.6	4,035.8	1,366,456,132.8	3,942.7	11.0	-2.3
4.2. Kamu Tasarrufu	-326,596,951.2	-1,070.5	-260,816,624.7	-752.6	-20.1	-29.7
4.3. Kamu Yatırımı	255,504,843.5	837.5	281,025,335.4	810.9	10.0	-3.2
4.4. Kamu Tasarruf-Yatırım Farkı	-582,101,794.7	-1,907.9	-541,841,960.1	-1,563.5	-6.9	-18.1
5. Özel Harcanabilir Gelir	3,766,545,993.5	12,345.5	4,022,694,626.3	11,607.0	6.8	-6.0
5.1. Özel Tüketim	2,675,778,431.4	8,770.3	3,213,685,863.7	9,272.7	20.1	5.7
5.2. Özel Tasarruf	1,090,767,562.1	3,575.2	809,008,762.6	2,334.3	-25.8	-34.7
5.3. Özel Yatırım	833,684,967.4	2,732.5	768,116,852.5	2,216.3	-7.9	-18.9
5.4. Özel Tasarruf-Yatırım Farkı	257,082,594.7	842.6	40,891,910.1	118.0	-84.1	-86.0
Özel Tasarruf Oranı (%)	29.0	29.0	20.1	20.1		
6. Toplam Yurtiçi Tasarruflar	764,170,610.9	2,504.7	548,192,137.9	1,581.7	-28.3	-36.8
Yatırımlar/GSMH (%)	23.3	23.3	20.5	20.5		
Tasarruflar/GSMH (%)	16.4	16.4	10.7	10.7		

Kaynak : Devlet Planlama Örgütü

Toplam yurtiçi tasarruflar, 2008 yılında reel olarak %36.8 oranında daralarak cari fiyatlarla 548,192,137.9 YTL düzeyinde gerçekleşmiştir (tablo 2). 2008 yılında kamu tasarruf açığı reel olarak %29.7 oranında azalırken, özel tasarruflarda %34.7 oranında bir azalma gerçekleştiği gözlemlenmektedir. Bu gelişme neticesinde özel tasarruf oranı, 2007 yılına göre 2008 yılında azalarak %20.1 oranında gerçekleşmiştir. 2008 yılında kamu tasarruf-yatırım açığı reel olarak %18.1 oranında daralarak cari fiyatlarla 541,841,960.1 YTL düzeyinde gerçekleşirken, özel tasarruf-yatırım farkının cari fiyatlarla 40,891,910.1 YTL düzeyinde gerçekleştiği gözlemlenmektedir (tablo 2).

2.2. Sermaye Birikimi

2.2.1. Sermaye Birikiminin Kaynakları

2008 yılında cari fiyatlarla 1,049,142,187.9 YTL düzeyinde gerçekleşen toplam yatırımların %52.3 oranındaki kısmı yurtiçi tasarruflarla, %47.7 oranındaki kısmı ise dış tasarruflarla finanse edilmiştir. 2007 yılında ise bu oranlar sırasıyla, %70.2 ve %29.8 olarak gerçekleşmiştir.

2.2.2. Sabit Sermaye Yatırımlarının Sektörel Dağılımı

2007 yılında cari fiyatlarla 1,064,282,208.1 YTL olarak gerçekleşen toplam sabit sermaye yatırımları 2008 yılında reel olarak %12.1 oranında daralarak 1,062,702,394.2 YTL'na ulaşmıştır (tablo 3).

2008 yılında 2007 yılına göre tarım, ulaştırma, haberleşme ve mali müesseseler sektörleri dışında kalan sektörlerde reel daralmaların gerçekleştiği görülmektedir. En büyük artış %20.4 oranıyla ulaştırma sektöründe gerçekleşirken, tarım sektörü %16.2 oranında, haberleşme sektörü %16, mali müesseseler sektörü ise %14.8 oranında artış göstermiştir. Her zaman toplam yatırımlar içerisinde en önemli paya sahip konut sahipliği sektöründe ise %9.5 oranında bir daralma gerçekleştirmiştir. 2008 yılında 2007 yılına göre en fazla daralan sektör %41 oranıyla inşaat sektörü olurken, bu sektörü %38.8 oranıyla kamu hizmetleri ve %31.5 oranıyla turizm sektörü izlemiştir. (tablo3).

Tablo - 3 Yıllar İtibarıyla Sabit Sermaye Yatırımlarının Sektörel Dağılımı

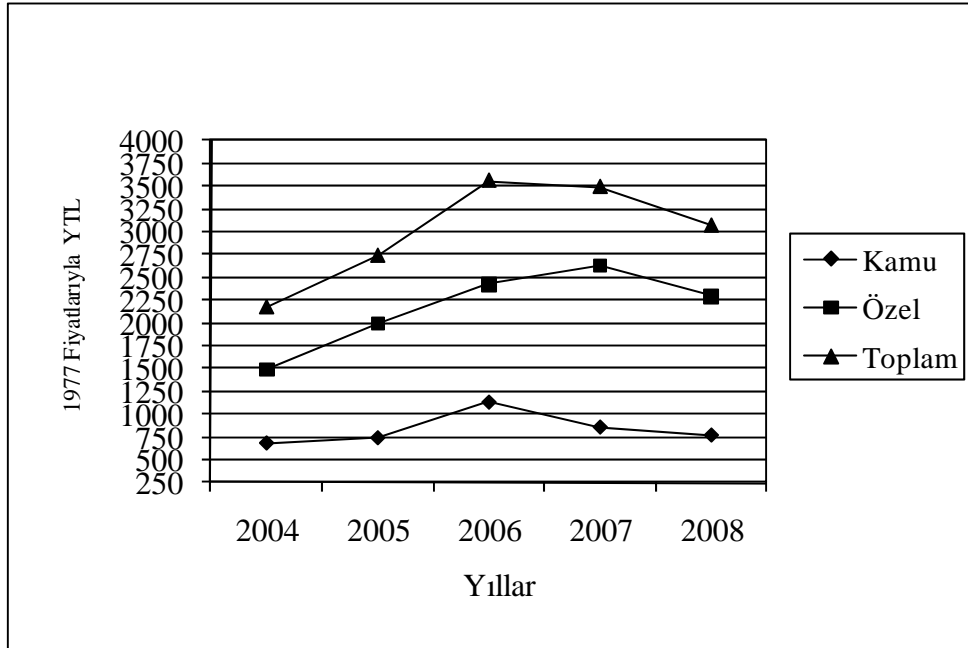
Sektörler	(YTL)					
	2007		2008		Değişme (%)	
	Cari	1977 Yılı	Cari	1977 Yılı	Cari	1977 Yılı
	Fiyatlarla	Fiyatlarıyla	Fiyatlarla	Fiyatlarıyla	Fiyatlarla	Fiyatlarıyla
1. Tarım	25,096,397.8	82.3	33,118,594.9	95.6	32.0	16.2
2. Sanayi	188,370,607.1	617.4	199,708,263.8	576.2	6.0	-6.7
2.1. Taşocakçılığı	1,716,774.9	5.6	1,708,417.6	4.9	-0.5	-12.4
2.2. İmalat	69,492,101.5	227.8	68,504,697.8	197.7	-1.4	-13.2
2.3. Elektrik-Su	117,161,730.7	384.0	129,495,148.4	373.6	10.5	-2.7
3. Hizmetler	850,815,203.2	2,788.7	829,875,535.6	2,394.5	-2.5	-14.1
3.1. İnşaat ¹	20,913,624.0	68.5	14,016,685.2	40.4	-33.0	-41.0
3.2. Toptan Ve Per.Tic.	50,075,646.0	164.2	42,451,755.2	122.5	-15.2	-25.4
3.3. Turizm	51,150,886.6	167.6	39,764,196.6	114.7	-22.3	-31.5
3.4. Ulaştırma	49,454,037.1	162.1	67,622,110.8	195.1	36.7	20.4
3.5. Haberleşme	22,541,657.1	73.9	29,700,285.6	85.7	31.8	16.0
3.6. Mali Müesseseler	11,418,664.9	37.4	14,893,304.4	43.0	30.4	14.8
3.7. Konut Sahipliği	466,969,956.7	1,530.6	480,192,774.8	1,385.5	2.8	-9.5
3.8. Serbest Mes. Ve Hiz.	88,371,762.0	289.7	78,727,130.8	227.2	-10.9	-21.6
3.9. Kamu Hizmetleri	89,918,968.8	294.7	62,507,292.3	180.4	-30.5	-38.8
Toplam	1,064,282,208.1	3,488.4	1,062,702,394.2	3,066.3	-0.1	-12.1

¹ Makine ve Teçhizat Yatırımları

Kaynak : Devlet Planlama Örgütü

Sabit sermaye yatırımlarının kesimler itibarıyla dağılımı tablo 4'te görülmektedir. Grafik 3 ise kesimler itibarıyla sabit sermaye yatırımlarında son beş yılda meydana gelen reel gelişmeyi göstermektedir. 2007 yılında toplam sabit sermaye yatırımlarının %24.6 oranındaki, cari fiyatlarla 262,142,369.9 YTL tutarındaki kısmı kamu kesimi, %75.4 oranında ve 802,139,838.2 YTL tutarındaki kısmı ise özel kesim tarafından gerçekleştirilmiştir. 2008 yılında kamu kesimi yatırımlarının sabit fiyatlarla %10.3 oranında, özel kesim yatırımlarının ise %12.7 oranında daraldığı görülmektedir. Böylece kamu yatırımlarının toplam içerisindeki payı %25.1 oranına düşerken, özel kesim yatırımlarının payı %74.9 oranına yükselmiştir. 2008 yılında kamu kesimi içerisinde yer alan Devlet yatırımlarının %1.3 oranında reel olarak daraldığı ve kamu kesimi içerisindeki payının %67 oranında gerçekleştiği gözlemlenmektedir.

Grafik-3 Sabit Sermaye Yatırımları



2007 yılında kamu kesimi yatırımları %38.5 oranıyla elektrik-su, %34.3 oranıyla kamu hizmetleri ve %14.2 oranıyla ulaştırma sektörlerinde, özel kesim yatırımları ise %57.2 oranıyla konut ve %11 oranıyla serbest meslek ve hizmetler sektörlerinde yoğunlaşmıştır. Toplam yatırımlar konut sektöründe %43.9 oranıyla yoğunlaşırken, elektrik-su, kamu hizmetleri, serbest meslek ve hizmetler ve imalat sektörlerinin payları sırasıyla %11, %8.4, %8.3 ve %6.5 oranlarında olmuştur (tablo 5).

Tablo - 4 Sabit Sermaye Yatırımlarının Kesimler İtibarıyla Dağılımı

(YTL)

Kesimler	2007		2008		Değişme (%)	
	Cari Fiyatlarla	1977 Yılı Fiyatlarıyla	Cari Fiyatlarla	1977 Yılı Fiyatlarıyla	Cari Fiyatlarla	1977 Yılı Fiyatlarıyla
1.Kamu Kesimi	262,142,369.9	859.2	267,192,187.9	771.0	1.9	-10.3
1.1. Devlet	159,606,216.0	523.1	178,910,177.1	516.3	12.1	-1.3
1.2. Diğer Kamu Kurumları ¹	102,536,153.9	336.1	88,282,010.8	254.7	-13.9	-24.2
2. Özel Kesim	802,139,838.2	2,629.2	795,510,206.3	2,295.4	-0.8	-12.7
Toplam	1,064,282,208.1	3,488.4	1,062,702,394.2	3,066.3	-0.1	-12.1

¹ KİT, Döner Sermayeli Kuruluşlar ve Yerel Yönetimler

Kaynak : Devlet Planlama Örgütü

Tablo - 5 Sabit Sermaye Yatırımlarının Kesimler ve Sektörler İtibarıyla Yüzde Dağılımı

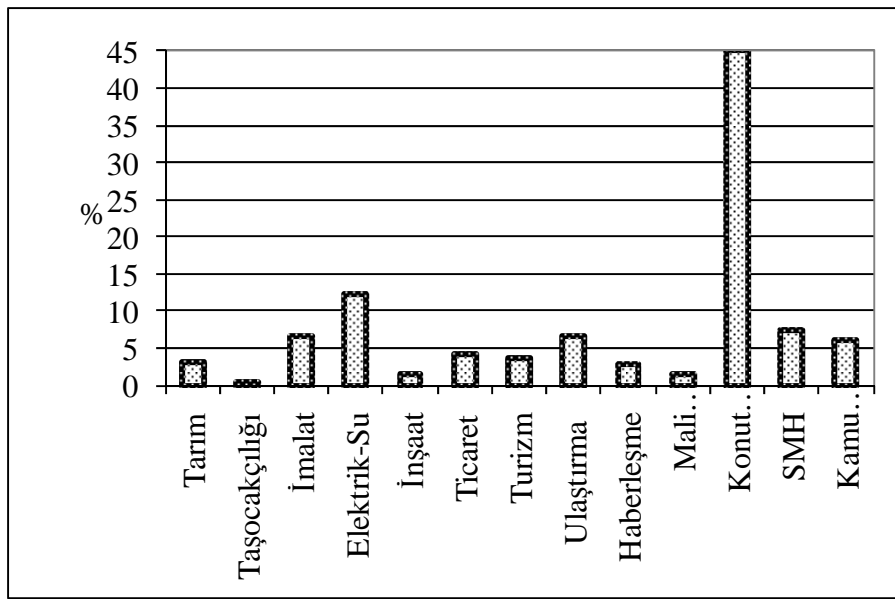
Sektörler	2007			2008		
	Kamu	Özel	Toplam	Kamu	Özel	Toplam
1. Tarım	0.3	3.0	2.4	2.2	3.4	3.1
2. Sanayi	39.4	10.6	17.7	45.4	9.8	18.8
2.1. Taşocakçılığı		0.2	0.2	0.0	0.2	0.2
2.2. İmalat	1.0	8.3	6.5	0.7	8.4	6.4
2.3. Elektrik-Su	38.5	2.0	11.0	44.7	1.3	12.2
3. Hizmetler	60.3	86.4	79.9	52.3	86.7	78.1
3.1. İnşaat ¹	-	2.6	2.0	-	1.8	1.3
3.2. Toptan Ve Per.Tic.	0.3	6.1	4.7	0.2	5.3	4.0
3.3. Turizm	5.5	4.6	4.8	3.4	3.8	3.7
3.4. Ulaştırma	14.2	1.5	4.6	20.5	1.6	6.4
3.5. Haberleşme	2.6	2.0	2.1	2.8	2.8	2.8
3.6. Mali Müesseseler	0.4	1.3	1.1	1.5	1.4	1.4
3.7. Konut Sahipliği	3.0	57.2	43.9	0.4	60.2	45.2
3.8. Serbest Mes.Ve Hiz.	-	11.0	8.3	-	9.9	7.4
3.9. Kamu Hizmetleri	34.3	-	8.4	23.4	-	5.9
Toplam	100.0	100.0	100.0	100.0	100.0	100.0

¹ Makine ve Teçhizat Yatırımları

Kaynak : Devlet Planlama Örgütü

2008 yılında ise, kamu kesimi yatırımları %44.7 oranıyla elektrik-su, %23.4 oranıyla kamu hizmetleri ve %20.5 oranıyla ulaştırma sektörlerinde yoğunlaşırken, özel kesim yatırımlarında ise %60.2 oranıyla yine konut sektörü ilk sırada yer almıştır. Bu gelişmeler sonucunda toplam yatırımlarda ilk üç sırayı konut, elektrik-su ile serbest meslek ve hizmetler sektörleri almıştır. Grafik 4 toplam yatırımların 2008 yılında yoğunlaştığı sektörleri göstermektedir.

Grafik – 4 Sabit Sermaye Yatırımlarının Sektörel Dağılımı
(2008)



2.3. Tüketim Harcamaları

2007 yılında 19,165 YTL olan fert başına GSMH, 2008 yılında %8.2 oranında bir artışla cari fiyatlarla 20,739 YTL düzeyine ulaşmıştır. Fert başına GSMH'nın ABD Doları karşılığı ise 14,765 dolardan %9.4 oranında bir artışla 2008 yılında 16,158 dolar düzeyine yükselmiştir (tablo 6). Grafik 5 dolar bazında fert başına GSMH'nın son beş yıldaki gelişimini göstermektedir.

Tablo-6 Tüketim Harcamaları

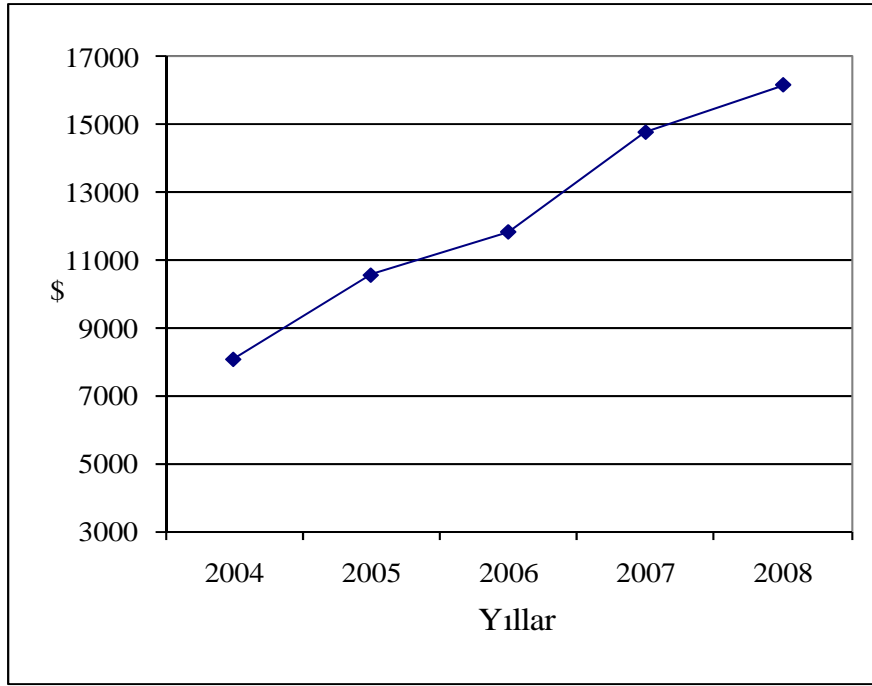
(YTL)

Sektörler	2007		2008		Değişme (%)	
	Cari	1977 Yılı	Cari	1977 Yılı	Cari	1977 Yılı
	Fiyatlarla	Fiyatlarıyla	Fiyatlarla	Fiyatlarıyla	Fiyatlarla	Fiyatlarıyla
1. GSMH	4,671,255,885.9	15,310.8	5,128,334,134.4	14,797.2	9.8	-3.4
2. Toplam Tüketim	3,907,085,275.0	12,806.1	4,580,141,996.5	13,215.5	17.2	3.2
2.1. Kamu Tüketimi	1,231,306,843.6	4,035.8	1,366,456,132.8	3,942.7	11.0	-2.3
2.2. Özel Tüketim	2,675,778,431.4	8,770.3	3,213,685,863.7	9,272.7	20.1	5.7
Toplam Tüketim/GSMH (%)	83.6	83.6	89.3	89.3		
Fert Başına Toplam Tüketim	16,029	0.0525	18,522	0.0534	15.5	1.7
Fert Başına GSMH	19,165	0.0628	20,739	0.0598	8.2	-4.7
Fert Başına GSMH (\$)	14,765		16,158		9.4	

Kaynak : Devlet Planlama Örgütü

2006 yılında fert başına toplam tüketim cari fiyatlarla 14,048 YTL olarak gerçekleşmiş, 2007 yılında ise 16,029 YTL'na ulaşmıştır. 1977 fiyatlarıyla fert başına toplam tüketimin bir önceki yıla göre %1.6 oranında arttığı gözlemlenmektedir(tablo 6). Toplam tüketimin GSMH içerisindeki payının ise 2007 yılında 1.3 puan artarak %83.6 oranında gerçekleştiği görülmektedir.

Grafik – 5 Fert Başına GSMH



3. Finansman Dengesi

3.1. Kamu Gelirleri

2007 yılında cari fiyatlarla 1,739,498,572.7 YTL olan kamu gelirleri, 2008 yılında 2,050,350,210.5 YTL'sına ulaşırken, aynı dönemde 582,101,794.7 YTL olan kamu finansman gereği iyileşme kaydederek cari fiyatlarla 541,841,960.1 YTL olarak gerçekleşmiştir.

1977 yılı fiyatlarıyla, 2007 yılında 5,701.5 YTL olan kamu gelirleri 2008 yılında %3.8 oranında artış göstererek 5,916 YTL düzeyinde gerçekleşmiştir. 2008 yılında dolaysız vergilerde reel olarak %9.7 oranında artış görülürken, dolaylı vergilerde bu artış %4.5 oranında gerçekleşmiş ve toplam vergilerde %6.6 oranında artış sağlanmıştır. Vergi dışı gelirlerde ise reel olarak %30.6 oranında önemli ölçüde düşüş gerçekleşmesiyle, faktör ve fon gelirlerinde reel olarak %17.6 oranında artış kaydedilmesi toplam gelirlerdeki artışın %3.8 oranında olmasını sağlamıştır.

3.2. Kamu Giderleri

Kamu Giderleri toplamı cari fiyatlarla, 2007 yılında 2,321,600,367.3 YTL'sı iken 2008 yılında 2,592,192,170.6 YTL'sı olmuştur. 1977 yılı fiyatlarıyla ise, 2007 yılında 7,609.4 YTL olan kamu giderleri 2008 yılında %1.7 oranında düşüş göstererek 7,479.5 YTL olarak gerçekleşmiştir. 2008 yılında, kamu cari giderlerinde reel olarak %2.3 oranında düşüşün yanında transferlerde %0.4, kamu yatırımlarında ise %3.2 oranında gerileme kaydedilmiştir.

3.3. Kamu Kesimi Genel Dengesi

2008 yılında toplam vergilerde reel olarak %6.6 oranında artış kaydedilirken, vergi dışı gelirlerde reel olarak %30.6 oranındaki düşüş, faktör ve fon gelirlerinde ise reel %17.6 oranında önemli artış toplam gelirlere %3.8 oranında artış olarak yansımıştır. 2008 yılında faktör ve fon gelirlerindeki artışa, kamu kurum ve kuruluşlarından Cypfruvex'in geçmiş

Tablo-7 Kamu Kesimi Genel Dengesi

YTL

	2007		2008		Değişme (%)	
	Cari Fiyatlarla	1977 Yılı Fiyatlarıyla	Cari Fiyatlarla	1977 Yılı Fiyatlarıyla	Cari	Sabit
1. Kamu Gelirleri	1,739,498,572.7	5,701.5	2,050,350,210.5	5,916.0	17.9	3.8
1.1 Vergiler	996,159,121.1	3,265.1	1,206,494,159.2	3,481.2	21.1	6.6
1.1.1. Dolaysız Vergiler	405,928,010.1	1,330.5	505,712,752.0	1,459.2	24.6	9.7
1.1.2. Dolaylı Vergiler	590,231,111.0	1,934.6	700,781,407.2	2,022.0	18.7	4.5
1.2. Vergi Dışı Gelirler	272,454,557.7	893.0	214,656,369.2	619.4	-21.2	-30.6
1.3. Faktör ve Fon Gelirleri	470,884,893.9	1,543.4	629,199,682.1	1,815.5	33.6	17.6
2. Transferler	834,788,680.2	2,736.2	944,710,702.4	2,725.9	13.2	-0.4
3. Kamu Harcanabilir Geliri	904,709,892.4	2,965.3	1,105,639,508.1	3,190.1	22.2	7.6
4. Kamu Cari Giderleri	1,231,306,843.6	4,035.8	1,366,456,132.8	3,942.7	11.0	-2.3
5. Kamu Tasarrufu	-326,596,951.2	-1,070.5	-260,816,624.7	-752.6	-20.1	-29.7
6. Kamu Yatırımı	255,504,843.5	837.4	281,025,335.4	810.9	10.0	-3.2
6.1. Sabit Sermaye	262,142,369.9	859.2	267,192,187.9	771.0	1.9	-10.3
6.2. Stok Değişimi	-6,637,526.4	-21.8	13,833,147.5	39.9
7. Kamu Finansman Gereği	582,101,794.7	1,907.9	541,841,960.1	1,563.5	-6.9	-18.1

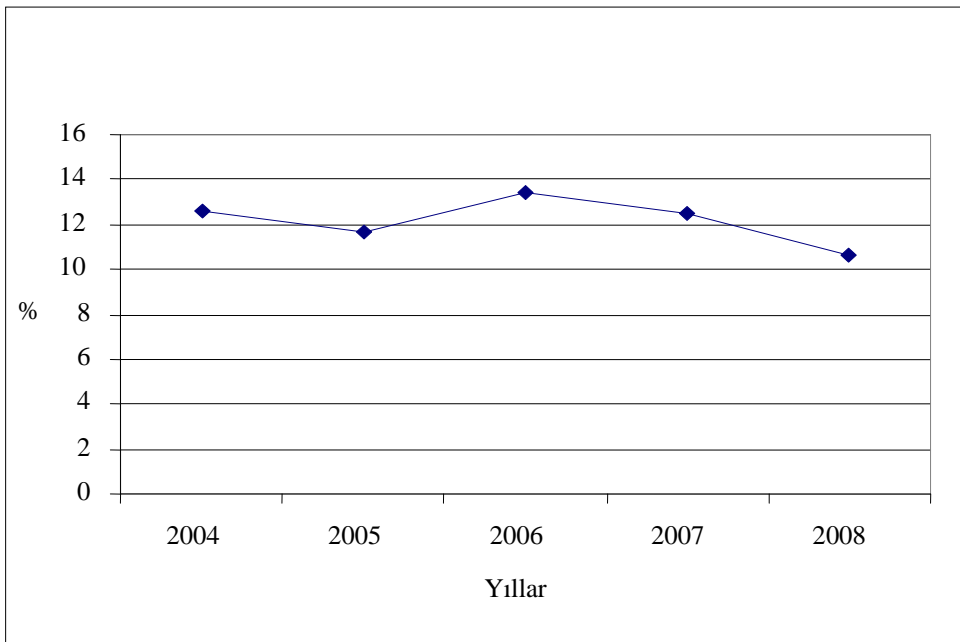
Not: Toprak Ürünleri Kurumu'nun 2008 yılına ait kesin hesapları elde edilemediği için tahmin yapılmıştır.

Kaynak: Devlet Planlama Örgütü

yılda kaydedilen ciddi miktardaki dönem zararından sonra 2008 yılı hesaplarında dönem karının oluşu, önemli ölçüde etken olmuştur. Diğer önemli etkenlerden birisi ise Tasarruf Mevduatı Sigorta Fonu'nun 2008 yılında net gelirinin artmasıdır. Transferlerde reel olarak % 0.4 oranında sınırlı düzeyde gerilemeyle kamu harcanabilir gelirden reel olarak %7.6 oranında artış görülmüştür. Kamu cari giderlerinde reel olarak %2.3 oranındaki gerilemeyle 2008 yılında kamu tasarruf açığında reel olarak %29.7 oranında önemli ölçüde iyileşme kaydedilmiştir. Kamu yatırımlarında ise reel olarak %3.2 oranındaki gerileme, 2008 yılında kamu finansman gereğinde reel olarak %18.1 oranındaki iyileşmede etken olmuştur (tablo 7).

2004 yılında kamu finansman gereğinin GSMH'ya oranı %12.6 iken, 2005 yılında düşüş göstererek %11.7 oranına inmiştir. 2006 yılında bu oran tekrar yükselerek %13.4 seviyesine kadar çıkmış , 2007 de ise yeniden düşme eğilimine girmiştir. 2007 yılında %12.5 olan Kamu Finansman Gereği / GSMH oranı, kamu finansman gereğindeki daralmanın etkisiyle 2008 yılında %10.6 seviyesine inmiştir.

Grafik- 6 Kamu Finansman Gereği/GSMH



3.4.Kamu Borç Stoku

Yıllar itibariyle gerçekleşen toplam kamu borç stoku incelendiğinde, 2007 yılında 3,590 milyon YTL'ndan 2008 yılında 4,225.9 milyon YTL'na ulaştığı görülmektedir (tablo 8). ABD doları cinsinden ise toplam borç stoku, yıllık kur artışının etkisiyle, aynı dönemde 3,082.3 milyon \$'dan 2,794.4 milyon \$ seviyesine düşmüştür. GSMH içindeki payına bakıldığında ise, 2007 yılında %76.9 oranında iken 2008 yılında %82.4 'ye yükseldiği görülmektedir. Kamu borç stokunun GSMH içindeki payının yükselmesinde, büyük oranda dış borç stokundaki artış etken olmuştur.

Tablo 8'de görüleceği üzere iç borç stoku, 2007 yılında 1,519 milyon YTL'ndan 2008 yılında 1,719.7 milyon YTL'na yükselmiştir. Toplam iç borç stokunun GSMH içindeki payı 2007 yılında %32.5 seviyesinden 2008 yılında %33.5'e yükselmiştir. Kamunun ticari bankalara ve İhtiyat Sandığı'na olan borç stokunda artış görülürken, Merkez Bankası'na olan borç stokunun gerilediği görülmektedir.

Kamunun dış borçlanması ise, 2007 yılında 2,070.9 milyon YTL'ndan 2008 yılında 2,506.2 milyon YTL'na yükselmiştir. Dış borç stokunun GSMH içindeki payına bakıldığında ise, 2007 yılında %44.3'den 2008 yılında %48.9 düzeyine yükseldiği görülmektedir.

Tablo- 8 Kamu Borç Stoku

YILLAR	İç Borç Stoku ¹						Dış Borç Stoku ²			Toplam Borç Stoku		
	Merkez Bankası	Ticari Bankalar	İhtiyat Sandığı	Toplam		GSMH %'si	YTL	\$	GSMH %'si	YTL	\$	GSMH %'si
				YTL	\$							
2004	196,066,227.5	1,290,757,203.7	319,948,925.2	1,806,772,356.4	1,346,227,819.4	71.7	1,191,380,219.5	887,698,546.7	47.3	2,998,152,575.9	2,233,926,366.0	118.9
2005	192,995,853.6	655,535,126.5	384,362,920.9	1,232,893,901.0	917,558,217.2	39.2	1,485,355,422.2	1,106,987,197.9	47.2	2,718,249,323.2	2,024,545,415.1	86.5
2006	167,849,038.4	792,116,008.4	460,701,581.7	1,420,666,628.5	1,010,719,001.5	34.6	1,816,107,782.8	1,292,051,638.3	44.3	3,236,774,411.3	2,302,770,639.8	78.9
2007	150,015,823.9	825,547,710.9	543,477,152.7	1,519,040,687.4	1,304,233,439.9	32.5	2,070,946,841.0	1,778,094,651.8	44.3	3,589,987,528.4	3,082,328,091.7	76.9
2008	142,591,256.3	916,748,320.2	660,382,033.9	1,719,721,610.4	1,137,156,391.2	33.5	2,506,210,796.5	1,657,218,010.0	48.9	4,225,932,406.9	2,794,374,401.2	82.4

¹ Hazine ve diğer Kamu kurumlarının (belediyeler hariç) Merkez Bankası, Ticari Bankalar ve İhtiyat Sandığına olan borçlarını ifade eder.

² Hazinenin dış kaynaklı borcunu ifade eder.

³ 31 Aralık resmi alış kurları kullanılmıştır.

⁴ Kaynak: KKTC Maliye Bakanlığı, Merkez Bankası, İhtiyat Sandığı ve Devlet Planlama Örgütü.

3.5. Özel Kesim Dengesi

2007 yılında, 1977 yılı fiyatlarıyla 12,345.5 YTL olan özel harcanabilir gelir, 2008 yılında reel olarak %6 oranında azalarak 11,607 YTL olmuştur. Özel harcanabilir gelirin %6 oranında azalmasıyla birlikte özel tüketimin %5.7 oranında artması, özel tasarrufun reel olarak %34.7 gibi önemli bir oranda azalmasına neden olmuştur. Özel yatırımlar reel olarak %18.9 oranında azalmış ve özel kesimin kamu kesimine sağladığı kaynak reel olarak %86 oranında düşmüştür. Bu gelişmeler sonucunda kamu kesimine sağlanan kaynak 40,891,910.1 YTL düzeyinde gerçekleşmiştir (tablo 9).

Tablo-9 Özel Kesim Genel Dengesi

	YTL					
	2007		2008		Değişme %	
	Cari Fiyatlarla	1977 Yılı Fiyatlarıyla	Cari Fiyatlarla	1977 Yılı Fiyatlarıyla	Cari	Sabit
1. Özel Harcanabilir Gelir	3,766,545,993.5	12,345.5	4,022,694,626.28	11,607.01	6.8	-6.0
2. Özel Tüketim	2,675,778,431.4	8,770.3	3,213,685,863.70	9,272.71	20.1	5.7
3. Özel Tasarruf	1,090,767,562.1	3,575.2	809,008,762.58	2,334.30	-25.8	-34.7
4. Özel Yatırım	833,684,967.4	2,732.6	768,116,852.50	2,216.31	-7.9	-18.9
4.1 Sabit Sermaye	802,139,838.2	2,629.2	795,510,206.30	2,295.35	-0.8	-12.7
4.2 Stok Değişimi	31,545,129.2	103.4	-27,393,353.80	-79.04
5. Kamu Kesimine İkaz	257,082,594.7	842.6	40,891,910.08	117.99	-84.1	-86.0

Kaynak: Devlet Planlama Örgütü

3.6. Devlet Bütçe Dengesi

Devlet bütçe hacmi 2007 yılında 2,125,063,562.9 YTL olarak gerçekleşirken, 2008 yılında ise 2007 yılına göre %11.3 oranında bir artışla 2,264,729,328.4 YTL olarak gerçekleşmiştir (tablo 10).

Bütçe yerel gelirleri içerisinde en önemli gelir kalemi olan vergi gelirleri, 2008 yılında reel olarak %6.5 oranında artış göstermiştir. 2008 yılında, vergi gelirlerinin alt kalemlerinden dolaysız vergiler reel olarak %9.9, dolaylı vergiler ise reel olarak %4.1 oranında artış göstermiştir (tablo 10).

Yerel gelirlerin içerisinde yer alan diğer gelirlerde, ağırlıklı olarak Tasarruf Mevduatı Sigorta Fonu ve GSM gelirleri ile, ana yolların ışıklandırılmasına katkı, balonla getirilen su geliri, yurt dışına çıkış ücretleri kalemlerinde görülen azalış nedeni ile 2008 yılında %36.5 oranında reel azalış gözlenirken, fon gelirlerinde de reel olarak %37.6 oranında azalış gerçekleşmiştir. Bu gerilemede, Emekli Sandığı Fonundan bütçeye yapılan kaynak aktarımı ve Fiyat İstikrar Fonu ile Sığınak Fonu gelirlerindeki azalış etken olmuştur.

Bütçe gelirleri içerisinde yer alan dış yardımlarda 2008 yılında reel olarak %8.8 oranında gerileme olmuştur. Tamamına yakını Türkiye Cumhuriyeti'nden sağlanan dış yardımlar 2008 yılında cari fiyatlarla 293,810,009.7 YTL olarak gerçekleşmiştir.

Toplam gelirler içerisinde yerel gelirler 2007 yılında %85.2 oranında bir paya sahip olurken bu oran 2008 yılında %84.8'e gerilemiş; aynı dönemde ise dış yardımlar %14.8'lik bir paya sahip olurken bu oran %15.2'ye yükselmiştir (tablo 10).

2008 yılında bütçe giderleri açısından gelişmelere bakıldığında zaman, %20.9 oranında reel gerileme ile diğer cari giderler dikkat çekmektedir. Reel olarak diğer gider kalemlerine bakıldığında ise, personel giderlerinin %0.9 oranında artmasına karşılık, yatırımların %15.5 gerilediği, savunma giderlerinin ise %7.7 arttığı dikkati çekmektedir. Transfer harcamalarının ise sadece %1.5 oranında artış gösterdiği izlenmektedir. Buna rağmen, 2008 yılı bütçe giderleri içindeki gider kalemlerinin paylarına bakıldığında zaman, transfer

Tablo-10 Devlet Bütçe Dengesi

	(YTL)									
	2007				2008				Değişim	
	Cari Fiyatlarla	1977 Yılı Fiyatlarıyla	Dağılım %	GSMH %si	Cari Fiyatlarla	1977 Yılı Fiyatlarıyla	Dağılım %	GSMH %si	Cari	Sabit
I.BÜTÇE GELİRLERİ	1,912,021,359.7	6,267.0	100.0	40.9	1,928,800,834.9	5,565.3	100.0	37.6	0.9	-11.2
1.Yerel Gelirler	1,628,462,492.5	5,337.6	85.2	34.9	1,634,990,825.2	4,717.6	84.8	31.9	0.4	-11.6
1.1.Vergi Gelirleri	954,150,300.4	3,127.4	49.9	20.4	1,153,905,700.2	3,329.5	59.8	22.5	20.9	6.5
1.1.1.Dolaysız Vergiler	392,126,403.8	1,285.3	20.5	8.4	489,505,850.5	1,412.4	25.4	9.5	24.8	9.9
1.1.2.Dolaylı Vergiler	562,023,896.6	1,842.1	29.4	12.0	664,399,849.7	1,917.0	34.4	13.0	18.2	4.1
1.2.Diğer Gelirler	225,360,264.2	738.7	11.8	4.8	162,612,833.4	469.2	8.4	3.2	-27.8	-36.5
1.3.Fon Gelirleri	448,951,928.0	1,471.5	23.5	9.6	318,472,291.6	918.9	16.5	6.2	-29.1	-37.6
2.Dış Yardımlar	283,558,867.2	929.4	14.8	6.1	293,810,009.7	847.8	15.2	5.7	3.6	-8.8
2.1.Türkiye Cumhuriyeti	283,317,708.4	928.6	14.8	6.1	293,565,115.0	847.0	15.2	5.7	3.6	-8.8
2.2.Diğer	241,158.8	0.8	244,894.7	0.7	1.5	-10.6
II.BÜTÇE GİDERLERİ	2,125,063,562.9	6,965.2	100.0	45.5	2,364,729,328.4	6,823.1	100.0	46.1	11.3	-2.0
1.Cari Giderler	932,560,258.6	3,056.6	43.9	20.0	1,024,958,715.7	2,957.4	43.3	20.0	9.9	-3.2
1.1.Personel Giderleri	756,015,536.9	2,478.0	35.6	16.2	866,264,412.7	2,499.5	36.6	16.9	14.6	0.9
1.2.Diğer Cari Giderler	176,544,721.7	578.7	8.3	3.8	158,694,303.0	457.9	6.7	3.1	-10.1	-20.9
2.Transferler	844,881,606.6	2,769.2	39.8	18.1	974,597,265.7	2,812.1	41.2	19.0	15.4	1.5
3.Savunma Giderleri	120,047,875.5	393.5	5.6	2.6	146,813,407.4	423.6	6.2	2.9	22.3	7.7
4.Yatırımlar	227,573,822.2	745.9	10.7	4.9	218,359,939.6	630.1	9.2	4.3	-4.0	-15.5
III.BÜTÇE DENGESİ	-213,042,203.2	-698.3	..	-4.6	-435,928,493.5	-1,257.8	..	-8.5	104.6	80.1
IV. AVANSLAR	-74,045,113.1	-242.7	..	-1.6	-38,458,327.5	-111.0	..	-0.7	-48.1	-54.3
V.FİNANSMAN DENGESİ	-287,087,316.2	-941.0	..	-6.1	-474,386,821.0	-1,368.8	..	-9.3	65.2	45.5
VI. FİNANSMAN	287,087,316.2	941.0	100.0	6.1	474,386,821.0	1,368.8	100.0	9.3	65.2	45.5
1.Türkiye Cumhuriyeti Kredileri	271,361,365.1	889.4	94.5	5.8	432,724,659.3	1,248.6	91.2	8.4	59.5	40.4
2. İç Borçlanma	15,725,951.1	51.5	5.5	0.3	41,662,161.8	120.2	8.8	0.8	164.9	133.2

Kaynak: DPÖ

harcamalarının %41.2'lik pay ile bütçeye önemli bir yük oluşturmaya devam ettiği görülmektedir. Personel giderlerinin ise, 2007 yılında %35.6 oranındaki payının 2008'de %36.6'ya yükseldiği görülmektedir.

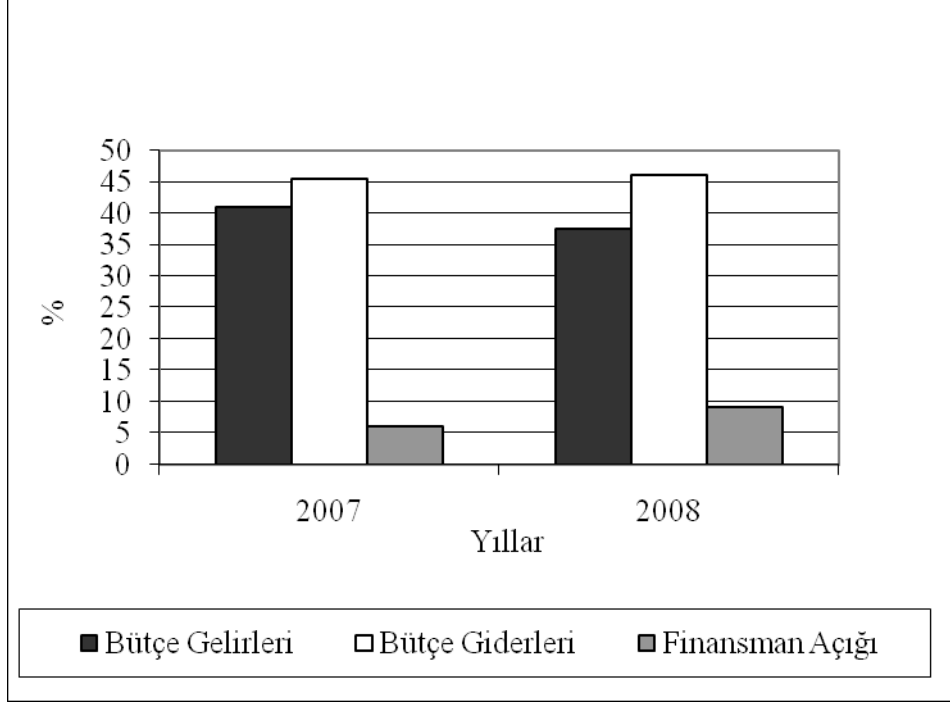
Bütçe gelirleri ile bütçe giderlerini karşılayamayan KKTC bütçesinde 2008 yılında finansman ihtiyacı 474,386,821 YTL olmuş, bunun 432,724,659.3 YTL'lik kısmı TC kredilerinden geri kalan 41,662,161.8 YTL'lik kısmı ise iç borçlanma ile karşılanmıştır. 2007 yılına göre 2008 yılında finansman ihtiyacı reel olarak %45.5 oranında artış göstermiştir.

2008 yılında yerel gelirlerin GSMH'ya oranı 2007 yılına göre %31.9'a gerilerken, dış yardımların GSMH payı da %5.7'ye gerilemiştir. Yerel gelirlerin önemli bir bölümünü oluşturan gelir vergisi ağırlıklı dolaysız vergilerin GSMH'ya oranı, 2007 yılına göre 2008 yılında %9.5 düzeyine, Katma değer vergisi ağırlıklı dolaylı vergilerin GSMH'ya oranı ise 2008 yılında %13 düzeyine yükselmiştir. Bu gelişmeler sonucunda vergi gelirleri toplamının GSMH'ya oranı 2007 yılında %20.4 oranından, 2008 yılında %22.5 oranına yükselmiştir. (tablo 10)

Devlet bütçesi giderleri, 2007 yılında GSMH'nın %45.5'i düzeyinde gerçekleşmiş, 2008 yılında da GSMH'nın %46.1'i düzeyine yükselmiştir (tablo 10, grafik 7). Bütçe giderleri içerisinde, bir önceki yıla göre reel olarak %1.5 gibi sınırlı bir artışa rağmen, transfer harcamalarının yüksekliği GSMH payının 2008 yılında %19 oranında gerçekleşmesine neden olmuştur. Devlet yatırımlarının ise bütçe giderleri içerisindeki payının %9.2 olarak gerçekleşmesi, GSMH payını %4.3 düzeyine geriletmiştir.

2006 yılında GSMH'nın %10.1'i düzeyinde gerçekleşen finansman ihtiyacının, 2007 yılında yaşanan gelişmeler neticesinde GSMH'nın %6.1'i düzeyine gerilemesine rağmen, 2008 yılında bütçe yerel gelirlerinde reel olarak %11.6 oranındaki gerileme neticesinde GSMH'nın %9.3'ü düzeyine yükselmesi hala daha dış kaynak ihtiyacının sürdürülebilir bir yapıda olmadığını göstermektedir.

Grafik-7 Yıllar İtibariyle GSMH Yüzdeleri



4. Ödemeler Dengesi

4.1. Dış Ticaret

İhracat 2008 yılında, 2007 yılındaki seviyesini koruyarak, 83.7 milyon dolar düzeyinde kalmıştır. İthalatın ise %9.2 oranında bir artışla 1,539.2 milyon dolardan 1,680.7 milyon dolara ulaştığı görülmektedir. Bu gelişmeler sonucunda dış ticaret açığı 1,455.5 milyon dolardan 1,597 milyon dolara, 1,622.9 milyon dolar olan dış ticaret hacmi ise 1,764.4 milyon dolara ulaşırken, dış ticaret hacmi içindeki payı artan ithalat sonucunda, ihracatın ithalatı karşılama oranının %5.4'ten %5'e gerilediği görülmektedir (tablo 11, grafik 8-9).

4.2. Görünmeyen İşlemler

Görünmeyen işlemlerin temel belirleyicisi olan net turizm gelirleri kalemi, 2008 yılında %0.7 gibi sınırlı bir oranda artarak 381 milyon dolardan 383.7 milyon dolara yükselmiştir. Diğer görünmeyenler kalemi ise, %0.1 oranında bir daralma gerçekleşmiş, 2007 yılında 824.1 milyon dolar iken, 2008 yılında 823 milyon dolara gerilemiştir (tablo 11). Bu gelişmeler sonucunda 2007 yılında 1,205.1 milyon dolar olan görünmeyen işlemler dengesi 2008 yılında 1,206.7 milyon dolar olarak gerçekleşmiştir (tablo 11).

Dış ticaret ve görünmeyen işlemler dengesinde gerçekleşen gelişmeler sonucunda cari işlemler açığı %55.9 oranında artış göstererek, 2007 yılında 250.4 milyon dolardan 2008 yılında 390.3 milyon dolara yükselmiştir (tablo 11, grafik 10).

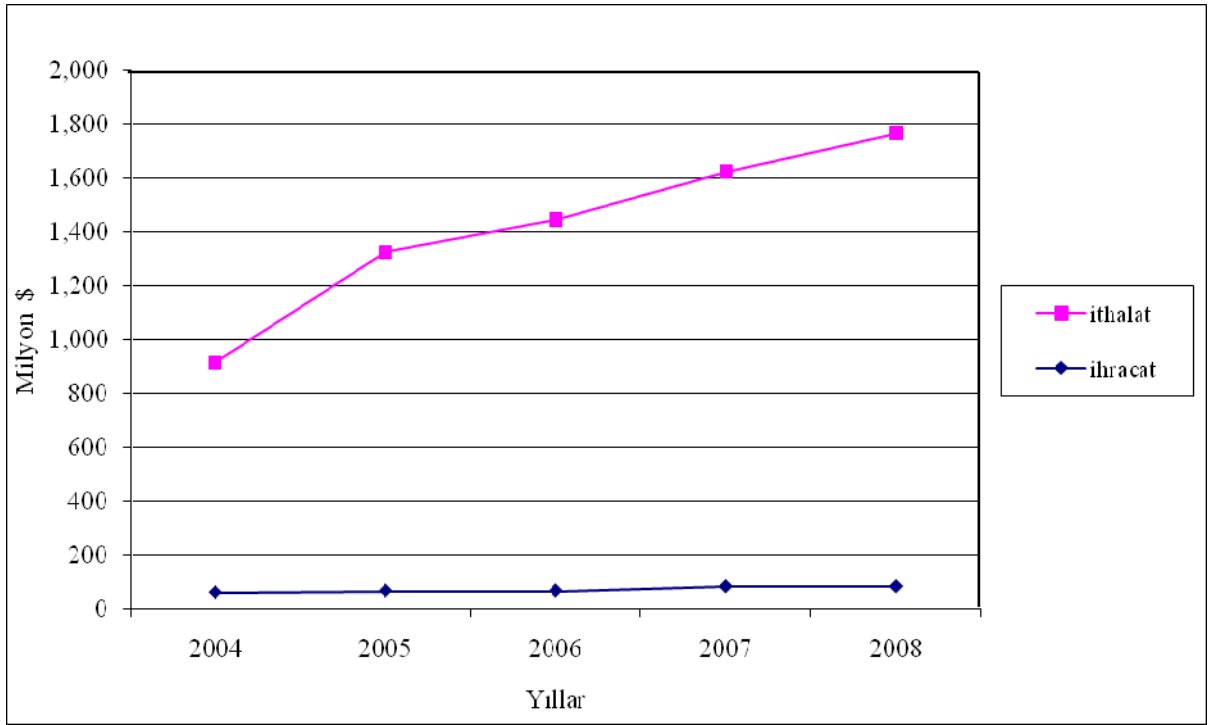
Tablo - 11 Ödemeler Dengesi

(Milyon \$)

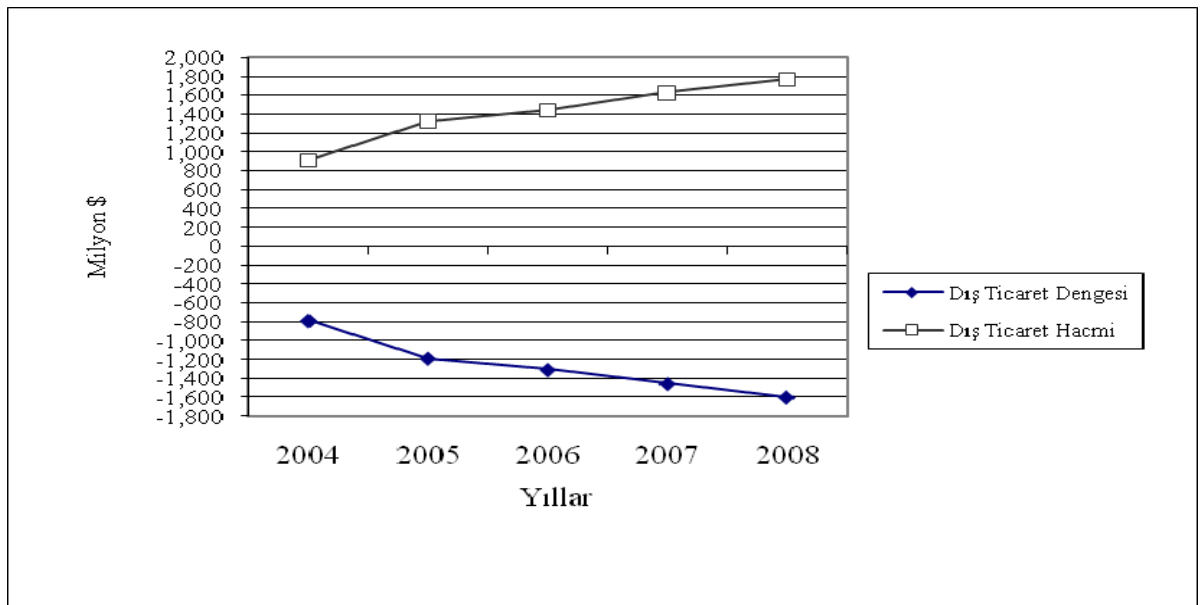
Sektörler	2007	2008	Değişme (%)
1.Cari İşlemler			
1.1. Dış Ticaret			
1.1.1. Dışsatım	83.7	83.7	-
1.1.2. Dışalım	1,539.2	1,680.7	9.2
Dış Ticaret Dengesi	-1,455.5	-1,597.0	9.7
1.2. Görünmeyen İşlemler			
1.2.1. Turizm (Net)	381.0	383.7	0.7
1.2.2. Diğer Görünmeyenler (Net)	824.1	823.0	-0.1
Görünmeyen İşlemler Dengesi	1,205.1	1,206.7	0.1
Cari İşlemler Dengesi	-250.4	-390.3	55.9
2. Sermaye Hareketleri			
2.1. TC Yardım ve Kredileri	209.1	337.1	61.2
2.2. Diğer Sermaye Hareketleri (Net)	125.9	73.4	-41.7
Sermaye Hareketleri Dengesi	335.0	410.5	22.5
Genel Denge	84.6	20.2	-76.1
3. Rezerv Hareketleri (- Artış, + Azalış)	-41.2	269.5	..
4. Net Hata ve Noksan	-43.4	-289.7	567.5
Ortalama ABD \$ Kuru (1\$=YTL)	1.2980	1.2835	-1.1

Kaynak : Devlet Planlama Örgütü

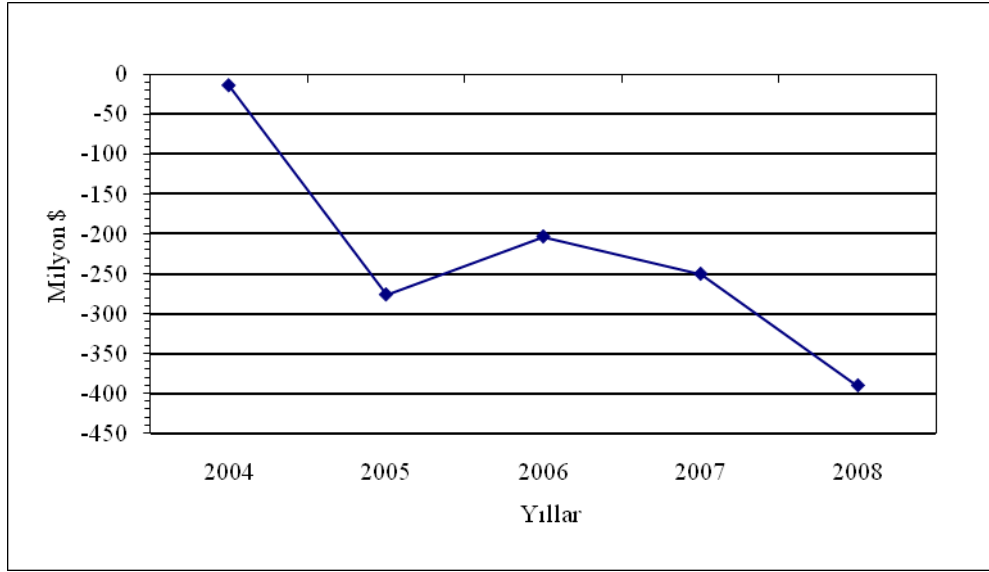
Grafik - 8 İhracat ve İthalat



Grafik - 9 Dış Ticaret Dengesi ve Dış Ticaret Hacmi



Grafik - 10 Cari İşlemler Dengesi



4.3. Sermaye Hareketleri

2007 yılında 209.1 milyon dolar olarak gerçekleşen Türkiye Cumhuriyeti yardım ve kredileri %61.2 oranında artarak, 2008 yılında 337.1 milyon dolar olarak gerçekleşmiştir (tablo 11). Sermaye hareketleri içerisinde yer alan diğer sermaye hareketlerinin %41.7 oranında azalması sonucunda, sermaye hareketleri dengesinin, 2007 yılında 335 milyon dolar iken 2008 yılında %22.4 oranında artarak 410.5 milyona ulaştığı görülmektedir (tablo 11). Cari işlemler dengesi ve sermaye hareketleri dengesindeki bu gelişmelere bağlı olarak genel denge, 2008 yılında 20.2 milyon dolar olarak gerçekleşmiştir (tablo 11).

4.4. Rezerv Hareketleri

2007 yılında 41.2 milyon dolar olarak gerçekleşen döviz rezerv artışına karşın, 2008 yılında 269.5 milyon dolar azalma görülmektedir (tablo 11).

5. Fiyat Hareketleri

Ülkemizde kullanılan para biriminin YTL olması nedeniyle, TC’nde enflasyon hedeflemesi rejimi çerçevesinde yürütülen para politikası ve buna bağlı gelişmelerin ülkemizdeki fiyat hareketleri üzerinde önemli etkisi olmaktadır. TC Hükümeti’nin uyguladığı ekonomik programın etkisi ile son yıllarda enflasyonda istikrar sağlanmış olsa da, ülkemize bu gelişmelerin yansımaları kurların seyri ile de yakından bağlantılıdır.

Döviz kurlarındaki değişimlerin, hem ekonomik faaliyetlerde, hem de enflasyon düzeyinin seyrinde önemli etkileri olmakta, dolayısıyla kurda sağlanacak istikrar, ekonomik istikrara ve enflasyona olumlu yansımaktadır.

2007 yılında kurlardaki düşüşün de etkisi ile düşük seyreden enflasyon hızı, 2008 yılında kur artışı ve elektrik ücretlerindeki artış sonucunda yeniden iki haneli değerlere yükselmiştir. Böylece KKTC’nde, Tüketici Fiyatları Endeksi (TÜFE) 2007 yılı sonu artış oranı %9.4 iken, 2008 yılı sonu itibarıyla %14.5 seviyesine yükselmiştir.

Tablo - 12 Tüketici Fiyatları Endeksi

Aylar	2007	Endeks (Aralık 2006=100)	Aylık Değişim %	2008	Endeks (Aralık 2007=100)	Aylık Değişim %	Yıllık Değişim %
Ocak	895.7	101.3	1.3	982.6	101.6	1.6	9.7
Şubat	901.5	102.0	0.6	988.1	102.2	0.6	9.6
Mart	914.5	103.5	1.4	1,003.4	103.8	1.5	9.7
Nisan	920.9	104.2	0.7	1,027.8	106.3	2.4	11.6
Mayıs	921.5	104.3	0.1	1,043.6	107.9	1.5	13.3
Haziran	913.8	103.4	-0.8	1,061.7	109.8	1.7	16.2
Temmuz	915.7	103.6	0.2	1,078.4	111.5	1.6	17.8
Ağustos	936.1	105.9	2.2	1,076.1	111.3	-0.2	15.0
Eylül	951.4	107.6	1.6	1,105.0	114.3	2.7	16.1
Ekim	965.9	109.3	1.5	1,118.3	115.6	1.2	15.8
Kasım	963.3	109.0	-0.3	1,126.0	116.4	0.7	16.9
Aralık	967.0	109.4	0.4	1,107.7	114.5	-1.6	14.5

¹Aralık 2006 Endeks Değeri (883.8) temel alınmıştır.

KKTC ekonomisinin büyük bir kısmı ticarete, yani ithalata dayanmakta, üretim girdileri ve tüketim maddeleri büyük oranda ithal yoluyla sağlanmaktadır. Bu sebeple YTL’nin döviz karşısındaki değeri, maliyetler ve fiyatlar üzerinde etkili olmaktadır. Son yıllarda TC’nde sonuç alıcı şekilde sürdürülen maliye, para ve kur politikaları ile YTL döviz karşısında

değer kazanmış ve belirli oranda da istikrarlı olmuştur. ABD’de 2007 yılında yaşanan ipotekli konut finansman sistemindeki krizle başlayan global kriz, ABD Doları’nın tüm piyasalarda ciddi değer kaybına uğraması diğer para birimlerini de etkilemiştir. Buna bağlı olarak YTL 2007 yılında döviz karşısında değer kazanmıştır. Buna karşın 2008 yılında ise, gerek Avrupa Ülkeleri, gerekse ABD’nin uygulamaya koydukları ekonomik paketlerin etkisiyle döviz karşısında YTL değer kaybına uğramıştır.

Döviz kurları, 2007 yılında önemli bir azalış trendi izlemiş ve 2007 sonunda ABD Doları %17.6, İngiliz Sterlini %15.1 ve Euro %9.2 oranında azalmıştır. 2008 yılında ise önemli bir yükseliş trendi gösteren ABD Doları %31.3, Euro %21.1 oranında artarken, İngiltere’deki olumsuz makro ekonomik gelişmeler sebebi ile İngiliz Sterlini %3.6 değer kaybına uğramıştır. (Tablo 13)

Tablo - 13 Aylık Ortalama Resmi Döviz Kur Değişimleri

Aylar	ABD Doları						İngiliz Sterlini						Euro								
	2007	Endeks	Aylık	2008	Endeks	Değişim	2007	Endeks	Aylık	2008	Endeks	Değişim	2007	Endeks	Aylık	2008	Endeks	Değişim			
	Kur	(Aralık	Değişim	Kur	(Aralık	Aylık	Kur	(Aralık	Değişim	Kur	(Aralık	Aylık	Kur	(Aralık	Değişim	Kur	(Aralık	Aylık	Yıllık		
Değeri	2006=100) ¹	(%)	Değeri	2007=100)	(%)	Değeri	2006=100) ²	(%)	Değeri	2007=100)	(%)	Değeri	2006=100) ³	(%)	Değeri	2007=100)	(%)	Değeri	Yıllık		
Ocak	1.4259	99.60	-0.40	1.1741	99.59	-0.41	-17.66	2.7926	99.34	-0.66	2.3138	96.92	-3.08	-17.15	1.8537	98.03	-1.97	1.7266	100.51	0.51	-6.86
Şubat	1.3960	97.51	-2.10	1.1936	101.24	1.66	-14.50	2.7314	97.16	-2.19	2.3452	98.23	1.36	-14.14	1.8234	96.43	-1.63	1.7577	102.32	1.80	-3.60
Mart	1.4090	98.42	0.93	1.2387	105.06	3.78	-12.09	2.7443	97.62	0.47	2.4793	103.85	5.72	-9.66	1.8645	98.60	2.25	1.9190	111.71	9.18	2.92
Nisan	1.3599	94.99	-3.48	1.3032	110.53	5.21	-4.17	2.7007	96.07	-1.59	2.5840	108.23	4.22	-4.32	1.8359	97.09	-1.53	2.0548	119.62	7.08	11.92
Mayıs	1.3390	93.53	-1.54	1.2508	106.09	-4.02	-6.58	2.6563	94.49	-1.64	2.4587	102.99	-4.85	-7.44	1.8098	95.71	-1.42	1.9450	113.23	-5.34	7.47
Haziran	1.3219	92.33	-1.28	1.2338	104.64	-1.37	-6.67	2.6218	93.27	-1.30	2.4233	101.50	-1.44	-7.57	1.7725	93.73	-2.06	1.9181	111.66	-1.38	8.21
Temmuz	1.2841	89.69	-2.86	1.2155	103.10	-1.48	-5.34	2.6082	92.78	-0.52	2.4171	101.24	-0.26	-7.33	1.7590	93.02	-0.76	1.9179	111.65	-0.01	9.03
Ağustos	1.3174	92.02	2.59	1.1784	99.95	-3.05	-10.55	2.6467	94.15	1.48	2.2323	93.50	-7.65	-15.66	1.7934	94.84	1.96	1.7690	102.98	-7.76	-1.36
Eylül	1.2648	88.34	-3.99	1.2383	105.03	5.08	-2.10	2.5518	90.78	-3.59	2.2272	93.29	-0.23	-12.72	1.7547	92.79	-2.16	1.7792	103.57	0.58	1.40
Ekim	1.1984	83.71	-5.25	1.4732	124.95	18.97	22.93	2.4486	87.10	-4.04	2.4923	104.39	11.90	1.78	1.7034	90.08	-2.92	1.9679	114.56	10.61	15.53
Kasım	1.1899	83.11	-0.71	1.5967	135.43	8.38	34.19	2.4657	87.71	0.70	2.4565	102.89	-1.44	-0.37	1.7444	92.25	2.41	2.0323	118.31	3.27	16.50
Aralık	1.1790	82.35	-0.92	1.5477	131.27	-3.07	31.27	2.3874	84.93	-3.18	2.3015	96.40	-6.31	-3.60	1.7178	90.84	-1.52	2.0810	121.14	2.40	21.14

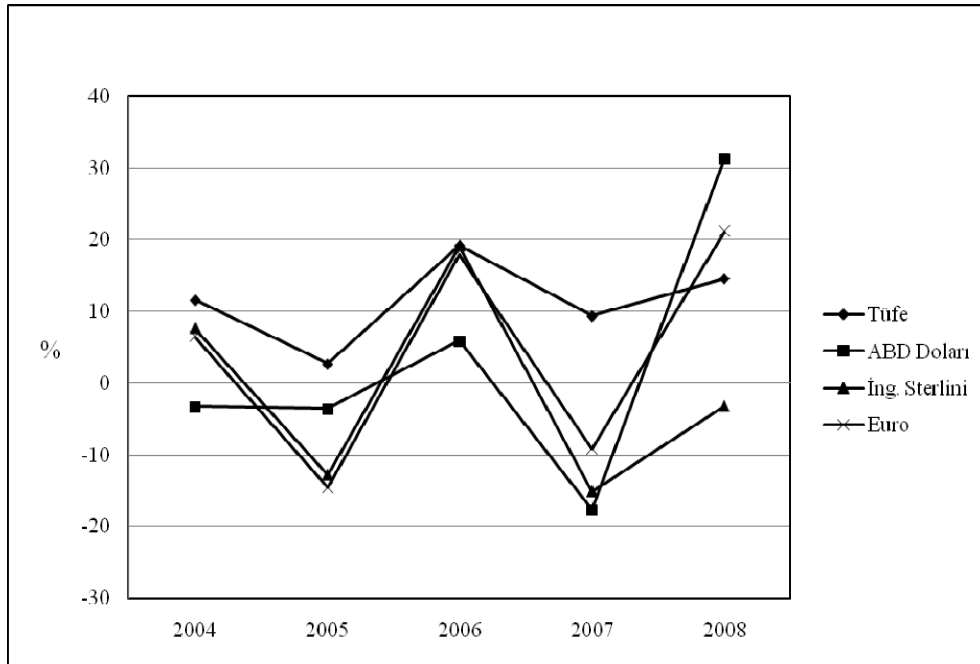
¹Aralık 2006 ayı ortalama 1\$=1.4317 YTL olarak temel alınmıştır.

²Aralık 2006 ayı ortalama 1£=2.8111 YTL olarak temel alınmıştır.

³Aralık 2006 ayı ortalama 1€=1.8910 YTL olarak temel alınmıştır.

Kaynak: Devlet Planlama Örgütü

Grafik – 11 Tüfe ve Döviz Kur Değişimleri



6. Banka Mevduatları ve Krediler

KKTC Merkez Bankası verilerine göre bankacılık sektörü konsolide bilançosu 2008 yılında %13.90 oranında büyüyerek 5,944.2 milyon YTL' den 6,770.3 milyon YTL' ye ulaşmıştır. Sektörün performans rasyoları incelendiği zaman risklere karşı bir güven göstergesi kabul edilen sermaye yeterliliği standart rasyosunun %8 olan yasal oranın üzerinde seyretmeye devam ettiği görülmektedir. Aralık 2008 için konsolide SYSR'ye baktığımızda Aralık 2007 değerinin 3,51 puan altında, yüzde 18,93 olarak gerçekleştiği görülmektedir. Brüt kredilerin aktifler içerisindeki payı 2008 yılında %46.01'den %50.25'e, kredilerin mevduata oranı ise %55.39'dan %61.71'e yükselmiştir.

6.1. Banka Mevduatları

2007 yılı içerisindeki ekonomik yavaşlamanın yanı sıra, döviz kuru ve faiz oranlarındaki düşüşün de etkisiyle %4.67 oranında büyüyerek 4,937 milyon YTL' ye ulaşan toplam mevduatlar, 2008 yılı sonunda %12.67 oranında genişleyerek 5,563 milyon YTL'ye ulaşmıştır.

Bankacılık sektörü toplama mevduat hacminin vadelerine göre dağılımı incelendiğinde, en büyük payın geçmiş yıllarda olduğu gibi bir ay vadeli mevduata ait olduğu görülmektedir. Bir ay vadeli mevduatların payı 2008 yılı içinde 4.25 puan artarak %73.58' e yükselmiştir. Bir ay vadeli mevduatı sırasıyla vadesiz, bir yıl, üç ay ve altı ay vadeli mevduatlar izlemektedir. Mevduatın türlerine göre dağılımını incelediğimizde ise en büyük payın %78.50' lik oranla tasarruf mevduatına ait olduğunu görmekteyiz.

6.1.1. Türk Lirası Mevduat Gelişmeleri

Türk Lirası mevduatlar 2008 yılında bir önceki yıla göre %19.4 oranında artarak cari fiyatlarla 2,667,285,243.7 YTL'nden 3,183,821,880.2 YTL' na ulaşmıştır.

2007-2008 döneminde Türk Lirası mevduatlar içinde, vadesiz mevduatlar %11.4 oranında azalırken, vadeli mevduatlar %23.7 oranında artmış, Türk Lirası mevduatın vadeli ve vadesiz dağılımında bir önceki yıla göre önemli bir değişiklik olmamıştır (tablo 14).

Tablo - 14 Türk Lirası Mevduat Gelişmeleri

(YTL)

Mevduat Türü	2007	Dağılım %	2008	Dağılım %	Değişim %
1. Vadesiz	332,637,592.5	12.5	294,839,802.5	9.3	-11.4
2. Vadeli	2,334,647,651.2	87.5	2,888,982,077.8	90.7	23.7
Toplam	2,667,285,243.7	100.0	3,183,821,880.2	100.0	19.4

Not: TMSF bankalarına ait rakamlar dahil değildir.

Kaynak: KKTC Merkez Bankası

6.1.2. Döviz Mevduat Gelişmeleri

Toplam döviz mevduatları, 2008 yılında bir önceki yıla göre %4.8 oranında artarak cari fiyatlarla 2,270,062,971.1 YTL'dan 2,379,380,431.4 YTL'na ulaşmıştır. Vadesiz mevduatlar %1.5 oranında azalırken vadeli döviz mevduatları %6.0 oranında azalmıştır (tablo 15).

Tablo - 15 Döviz Mevduat Gelişmeleri

(YTL)

Mevduat Türü	2007	Dağılım %	2008	Dağılım %	Değişim %
1. Vadesiz	354,038,281.8	15.6	348,860,854.6	14.7	-1.5
2. Vadeli	1,916,024,689.3	84.4	2,030,519,576.9	85.3	6.0
Toplam	2,270,062,971.1	100.0	2,379,380,431.4	100.0	4.8

Not: TMSF bankalarına ait rakamlar dahil değildir.

Kaynak: KKTC Merkez Bankası

6.2. Krediler

Son yıllarda ekonomideki olumlu gelişmelerin yanı sıra kurda yakalanan istikrar ve faiz oranlarındaki gerilemeye bağlı olarak brüt kredilerde gerçekleşen artış 2008 yılında da devam etmiştir. Aralık 2007-Aralık 2008 döneminde toplam banka kredileri %25.5 oranında artarak cari fiyatlarla 3,431,095,820.0 YTL' sına yükselmiştir.

Kredilerin sektörel dağılımını incelediğimizde, 2007 yılında olduğu gibi 2008 yılında da toplam brüt krediler içindeki en büyük payın %45.3' lük oranla şahsi ve mesleki borçlara ait olduğunu görmekteyiz. Şahsi ve mesleki borçları %33.1' lik payla kamu kurum ve kuruluşları ile %16.7' lik payla yurtiçi ve yurtdışı ticaret izlemektedir (tablo 16).

Tablo - 16 Banka Kredilerinin Sektörel Dağılımı

(YTL)

Sektörler	2007	Dağılım %	2008	Dağılım %	Değişim %
1. Kamu Kurum ve Kuruluşları	889,522,411.6	32.5	1,134,577,882.1	33.1	27.5
2. Tarım	12,361,508.4	0.5	15,030,044.7	0.4	21.6
3. Sanayi	7,460,279.1	0.3	9,369,746.1	0.3	25.6
4. Nakliye ve Ulaşım	13,738,420.2	0.5	16,482,728.6	0.5	20.0
5. Yurtiçi ve Yurtdışı Ticaret	553,678,324.1	20.2	573,456,001.7	16.7	3.6
6. Bina ve İnşaat	118,170,144.1	4.3	112,794,326.2	3.3	-4.5
7. Turizm	19,450,947.8	0.7	16,219,692.7	0.5	-16.6
8. Şahsi ve Mesleki Borçlar	1,120,336,210.2	41.0	1,553,165,397.9	45.3	38.6
9. İskonto Senetleri	-	-	-	-	-
Toplam	2,734,718,245.5	100.0	3,431,095,820.0	100.0	25.5

Not: TMSF bankalarına ait rakamlar dahil değildir.

Kaynak: KKTC Merkez Bankası